



台灣主婦聯盟生活消費合作社



北倉空間優化進度

北倉重建專案大事紀



2003年
8月
第1屆
臨時社
代大會
通過社
員借款
購屋專
案

2004年
2月
總社及
北倉落
成

2007年
後
年節短
期凍庫
租用需
求大增

2015年
3月
竹社新
竹區各
站改中
倉配送

2017年
2月
竹社桃
園區各
站改中
倉配送

2017年
7月
規劃北
倉空間
改善案

2019年
北倉冷
凍全面
委外作
業

2021年
疫情帶
動利用
量增加
物流空
間更加
窘迫

2021年
理事會
正式成
立北倉
小組再
次規劃
北倉優
化案

2022年
3月
第8屆
社代大
會通過
北倉優
化增資
及增貸
案；5-
11月：
第1次
增資金
額
6,800
萬

2023年：
6月購
置新辦
公室；
10月完
成辦公
室搬遷；
11月找
到土城
臨時倉

2024
年：持
續增資
中；3
月預計
將北倉
遷出，
4月進
行北倉
翻新工
程



2023年購買北辦，並完成搬遷



尋找

2023/5/24以前

購置新北辦公室

2023/5/24

設計規劃

2023/6/1~

施工

2023/8/28~

搬遷

2023/10/16

2024年1-3月裝修土城臨時倉

北倉重建期間物流從現址『新北市三重區重新路五段408巷18號』暫遷至新北市土城區，距離總社約12公里，車程約25分鐘之臨時倉。



(說明)1.短期達成目標：A.所有物流人員留任；B.維持社員服務不中斷。

2.中長期物流倉的目標：A.2024/3/31臨時倉搬遷；B. 2025/10/31新北倉完工。

2024年第二季北倉預計動工 北倉重建工程設計外觀 (2023.12.27版)

- 本案理念設計：
採三種顏色之磁磚：白色-凸顯建築量體，淺綠及深綠-本社綠色消費形象。
- 新北倉設計為一26.5公尺高之六層樓建築，地下1樓、1樓、2樓，以及3-4樓及5-6樓分為因挑高各為一層，完工後總面積約2200坪。
- 整體以綠色為基調，延續本社長期以來之形象，正面主入口處採大面積玻璃帷幕，營造明亮的入口意象，為兼顧實用性及美觀的建築設計，並期望成為基地附近的新地標。



目錄

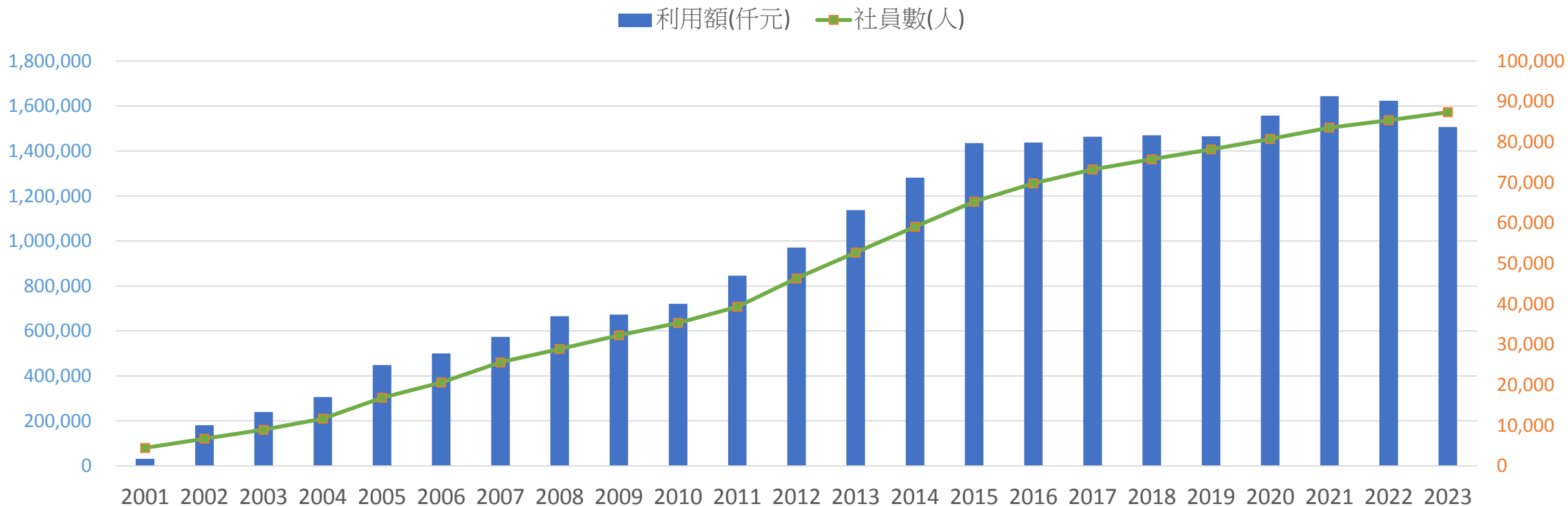
- 一、本社未來營運發展規畫
- 二、為何要進行北倉增資計畫
- 三、社員增資與合作社原則
- 四、北倉空間優化案
- 五、專案資金來源
- 六、北倉空間優化效益
- 七、社員增資方式
- 八、回顧與展望
- 九、Q&A



一、本社未來營運發展情形

1. 本社營運發展情形

- 2001-2023年社員人數及利用額逐年增加，倉儲需求亦隨之增長



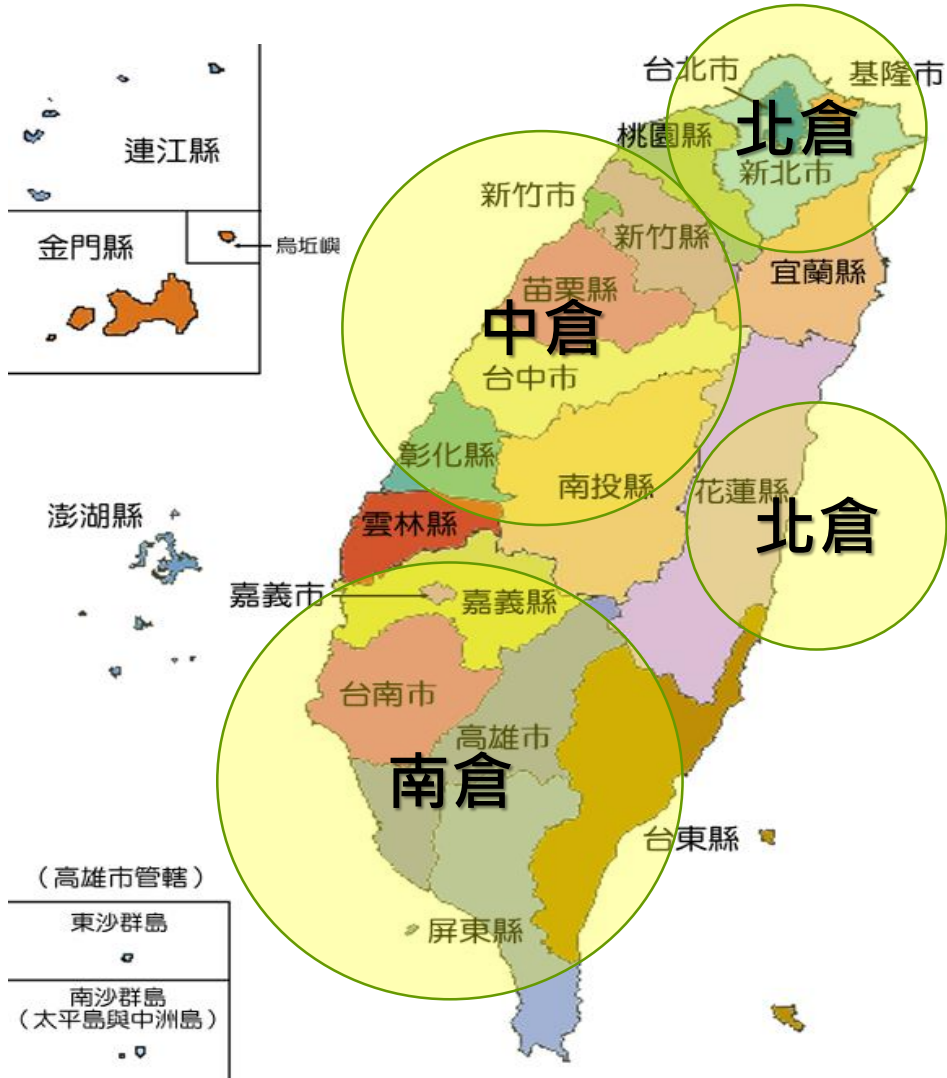
小結：1. 物流處理產品檢配及運量大增。
2. 冷凍外送倉庫預計收回自行營運。



二、為何要進行北倉增資計畫

- 三倉服務區域與倉儲空間比較
- 北倉現況
- 社員的經濟參與

1.三倉服務區域與倉儲空間比較



	服務社員數	服務範圍
北倉 基地891坪 使用:1,046坪	24站/95班 約19,701人	2004年3月遷入 台北市、新北市、基隆、桃園 (班個)、宜蘭、花蓮
	服務社員數	服務範圍
中倉 777坪+二廠143坪 使用920坪	19站/45班 約14,861人	2012年遷入 桃園(站所)、苗栗、新竹、台 中、彰化、雲林
	服務社員數	服務範圍
南倉 基地495坪 使用913坪	11站/26班 約8,293人	2019年12月完工 嘉義、台南、高雄、屏東、台 東

註：以上坪數含倉儲及辦公空間

北倉現況：建物及設備老舊，物流空間不敷使用

*2004啟用至今已18年，撿配作業時需重覆移動理貨籃



主婦聯盟合作社





物流進出貨動線不佳

*總社後方出入門口是對外租用，廠房側邊車邊狹小出入不便



凍庫委外社員不便

*因空間不足，於2019年10月將冷凍委外作業。

冷凍倉儲作業
空間不足於
2019年委外

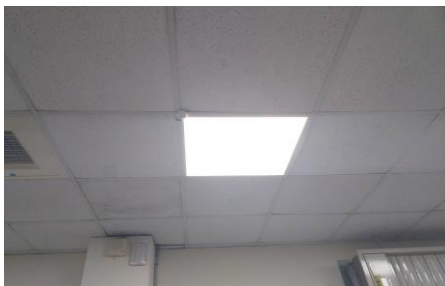


北倉現況：二樓辦公室

- 座位動線不佳、工作互相干擾、空間凌亂無區隔。



- 輕鋼架骨架變形、板上線路凌亂、維護不易





三、社員增資與合作社原則

- 合作社股金來源及用途
- 社員增資的優點
- 合作社第三原則~社員的經濟參與

合作社股金來源及用途



社員入社時，需繳交最低2,000元之股金

每年有結餘時，先分配股金利息轉入個人股金
(依臺灣銀行定存利率)



每年結餘扣股金利息後，其餘數之50%，按社員對社交易比例額分配，轉入個人股金

社員可於平時增資或參與專案增資(目的型增資)。

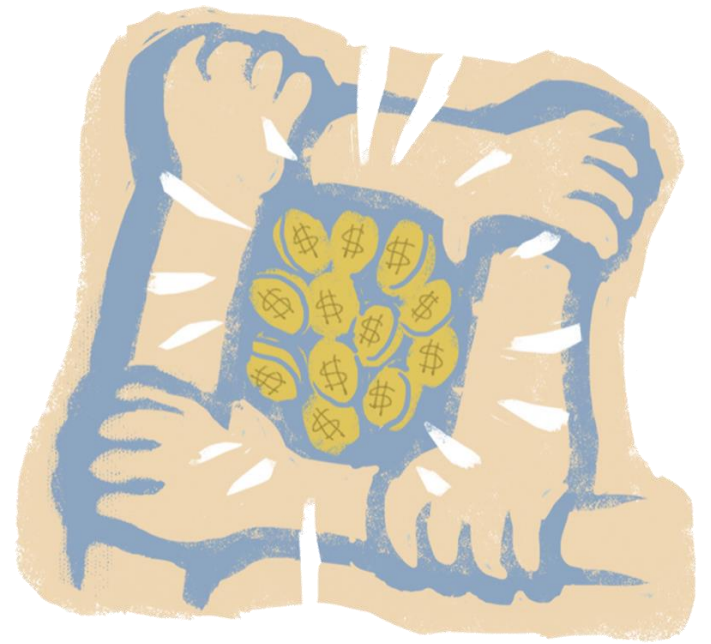
小結：股金平時做為營運資金之用或購買固定資產，如土地、房屋建築、生財器具等。而若需要購買物流倉儲或重大投資時，則會另以目的型增資，來籌措專案所需資金。

社員增資的優點 (增認股金)

- 本社營運原則不追求最大利潤，每年結餘依章程規定分配，遇大型發展案時，則需透過社員增資及向銀行貸款，取得所需資金。
- 社員增資的優點：
 - 「合作社」面：股金提供合作社運用資金，合作社所需支出之股息，較銀行借款利息低，可減少共有資金之利息支出。
 - 「社員」面：社員每年可分配股息，同時達到儲蓄及投資合作社穩建發展之雙重好處。

社員的經濟參與 ~ 出資與利用

- 合作社提供社員生活所需，社員以忠誠利用產品，來滿足生活需求，並支撐合作社的經營。
- 社員出資與產品利用，是合作社得以穩定營運及發展的基礎。
- 社員出資，也是實踐合作社第三原則「社員的經濟參與」的最佳展現。





四、北倉空間優化案

- 北倉空間使用優化
- 專案經費需求

北倉現況：總社土地使用情形

- 北倉現址位於新北市三重區重新路五段408巷18號，於2003年所購置，為北區倉儲空間及員工辦公室使用。



1.北倉優化、建築物改建

- 空間滿足可至2037年以上。
- 空間效益變大及增加。
- 桃園縣市4站所，改由北倉供貨。
- 委外冷凍收回北倉作業。
- 專案經費需求：5.83億元





五、專案資金來源

- 增資計畫
- 資金來源：
 - 自有資金 新台幣2億元
 - 社員增資 新台幣2億元
 - 銀行貸款 新台幣2.48億元

第一階段增資：募得6,800萬元

- 增資期間：2022/5/13~2022/11/30
- 對象：本社社員
- 資金用途：北倉空間優化
- 增資目標：新台幣2億元
- 實際募得股金：新台幣6,800萬元，達成率34%
- ※每年股息發放與入社股金同，依台灣銀行當年底牌告一年期定存利率計算

第二階段增資：持續進行中

- 增資期間：即日起
- 對象：本社社員

股息計算方式：每年股息發放與入社股金同，依台灣銀行當年底牌告一年期定存利率計算

- 資金用途：北倉空間優化
- 增資目標：因未達增資目標，持續增資中。

增資&銀行貸款 股息及利息負擔設算表

- 本案預計社員增資及貸款金額合計約4.48億元
 - 銀行貸款，年利率：**2.03%**(以與銀行確認的借款利率為準)；
 - 社員增資，股金年利率**1.575%**(依台灣銀行2023年底牌告一年期定存利率計算)
- 預計增資2億元、借款2.83億元(=4.53億元-1.7億元)

社員增資		銀行貸款		單位：仟元
社員增資	股息	借款金額	年息	
目標 → 200,000	3,150	283,000	5,745	

- 小結：1.北倉重建成本是以自有資金1.7億元、社員增資0.68億元未達目標，須持續增資，其餘銀行借款支應，確保建置費用無虞。
2.社員增資多，則合作社向銀行借款變少，利息支出也隨之減少。



六、北倉空間優化效益

- 北倉重建未來七年效益
- 提升北倉物流作業與職員辦公環境

北倉重建未來七年效益(2026~2032)

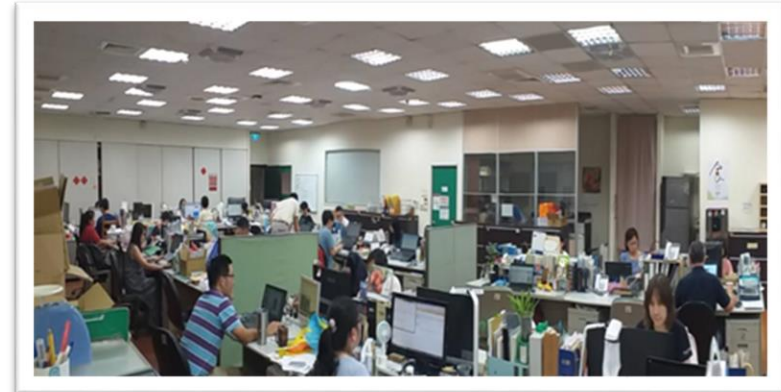


- 預計2026年北倉完工後，利用額以每年成長3%計，北倉配送佔全社利用額約為52%=(今年毛利-去年毛利)*52%，效益=貢獻毛利-增加費用+減少費用
- 重建前費用每年逢泰價格調漲3%及因利用量增長調漲3%
- 重建後費用含人事成本、運費、折舊費用、北運輸組燃料費等，因利用量增長，運費、燃料費等每年調漲3%

小結：預估北倉改建完成後，可增加產品處理量，並將委外倉收回，使毛利增加、費用減少，進而提高本社營運效益13M~28M/年。

解決現有空間需求兼顧未來發展考量

- 北倉改建完成後，可增加產品處理量，並將委外倉收回，使毛利增加、費用減少，提高營運效益。
- 委外冷凍收回自有倉儲作業，確實掌握物流檢貨及配送，提升社員服務品質。
- 空間使用重新規畫，提供職員提供更安心、舒適的工作空間。
- 新北倉空間預計使用至2037年以上，滿足本社未來發展需求。



▲北倉物流與辦公空間現況窘迫。



七、社員資增方式

- 站所繳交現金
- 官網線上資增
- 專用帳號增資

1.增資管道

以下擇一方式皆可辦理增資



01 站所繳交現金

單筆2,000元~10,000元

02 官網線上增資

單筆2,000元~30,000元

於合作社官網下單取得匯款帳號



03 增資專用帳號

單筆2,000元~500,000元

戶名：有限責任台灣主婦聯盟生活消費合作社

銀行名稱：國泰世華銀行 北三重分行（銀行代碼：013）

銀行帳號：20940+社員編號6碼

（編號5碼之社員，第一位數請填“0”）



北倉優化專頁



線上增資連結

註：依法社員增認股金限以現金支付。2.以匯款及ATM方式，需要自行支付手續費用
增資紀錄可至本社官網登入後，於社員專區點選個人資料查詢

2.線上增資步驟

■ 社員登入&加入購物車



社員登入

身分證字號/居留證號碼

密碼

[忘記密碼?](#)

登入

【密碼安全須知】

預設密碼為西元生日 yyyymmdd，為了個人資料安全，建議重新設定密碼。

若有任何問題，請於上班時間致電社員服務專線：02-29996122社籍服務分機221（週一至週五 09:00-17:00）或來信：gncoop@hucc-coop.tw



增資股金

本社社股每股金額為新台幣10元
最少認購200股
歡迎線上增資

將股金加入購物車，立即結帳

如欲增加認購股數，請至購物車調整

提醒您，因增資股金限使用ATM轉帳方式繳款
如您單日認購股金金額超過單日轉帳金額上限，
將無法繳款。

暫不增資股金，關閉

結餘分配 (SC10	082)
\$ 20 (股數:2)	
股票編號:SC1044	2 2015-03-23



主婦聯盟合作社

社員專區 > 股金明細

共 20 項紀錄

總計 \$	(股數:)
入社 (S1406C)	
\$ 2,000 (股數:200)	
股票編號:S1406	2014-06-10

加入成功

增資股金已成功加入購物車

結餘分配 (SC10	82)
\$ 20 (股數:2)	
股票編號:SC10	2015-03-23

線上增資步驟

■ 確認金額建立訂單

台灣主婦聯盟
生活消費合作社

購物須知

- 3/15(二)起個人宅配常溫冷藏溫層，免運門檻調整為滿1,099元免運費。
- 抗癌社員身分選購的產品可享9折優惠（優惠專區產品及社員相關服務費用除外）。
- 訂單依繳款完成時間進行出貨，無法指定到貨日期（預估：冷凍3個工作天、非冷凍4個工作天）。

社員服務費用

提醒您，由於含服務費用，本次購物限使用ATM轉帳方式付款

增資股金 -

200

單價：\$10 小計：\$2,000



台灣主婦聯盟
生活消費合作社

配送方式說明

本購物車僅有社員服務費用項目，故無需配送。

訂單總金額

\$2,000
(售價總計 \$2,000)

繼續購物

下一步



台灣主婦聯盟
生活消費合作社

付款資訊

訂單總金額

\$2,000

付款方式

信用卡 Pi錢包 **ATM轉帳**

(社務費用僅限 ATM)

將會自動產生一個專屬繳費帳號，請在有效期限內轉帳繳款，超過期限後該帳號將自動失效，本筆訂單也將自動取消。

回到購物車

建立訂單



線上增資步驟



訂購完成

請於 2022-05-12 前付款！

感謝您的訂購，本筆訂單資訊已保留，訂單編號 SOA63002205110071。

請透過網路(行動)銀行、網路(實體)ATM等任一管道儘速完成轉帳付款。

轉帳付款後系統會寄發Email予您。您也可以到「社員專區」－「訂單查詢」查詢訂單相關資訊。而若您未於期限內付款完成，本筆訂單將被取消。



付款方式一：ATM轉帳

繳款銀行 0130394 國泰世華銀行北三重分行

繳款帳號 13810512130714

繳款金額 \$2000





八、回顧與展望

2003年 北倉社員借款購屋

2008年 中社遷廠案-承租

2014年 南倉購地建廠增資案

2022年 啟動北倉優化專案計畫

2003年 北倉社員借款購屋

- 1993年 ○ 共同購買中心，從主婦聯盟會所，搬至中和景平路
- 1997年 ○ 總社廠址搬遷三重市頂崁街
- 2003年 ○ 因總社廠房空間不敷使用，經2003年8月臨時社員代表大會通過購買重新路目標廠房，以一億元為資金籌集目標。
「社員借款購屋專案」，共254位社員參與，集資約3,200萬元，本社另向銀行貸款6,000萬元。
- 2004年 ○ 2月份，總社新廠落成，邀請社員共同參與入厝歡慶茶會。



2003年，購置總社土地，2004年廠房落成



整地





2003年，購置總社土地，2004年廠房落成



舖地





2003年，購置總社土地，2004年廠房落成



建廠



2003年，購置總社土地，2004年廠房落成



2011年 中倉廠房遷址案

- 1999年 ○ 中倉(綠色生活共同購買中心)，搬遷至忠明南路730巷1號。
- 2004年 ○ 因廠房不敷使用及房東欲變賣土地，搬遷至三民西路401號。
- 2006年 ○ 廠房所在區域將進行土地重劃，中倉再度面臨被迫搬家。
- 2008年 ○ 理事會通過成立專案小組，進行中社遷廠案。
- 2011年 ○ 歷經三年不斷找尋合適之標的地，理事會通過承租台中市烏日區溪南路二段68巷地坪600坪之廠房為中倉新址。
- 2012年 ○ 中區物中流心於1/8完成主要工程驗收，同日於新址舉辦中區尾牙，邀請中部生產者及農友參與，歡喜入厝。



2012年 中區物流中心完成搬遷



2014年 南倉購地建廠增資案



- 2002年 ○ 台南分社成立（地址設於永華站），開始南部地區（嘉義以南及高屏）社員配送。
- 2007年 ○ 遷入位於台南市東區東門路三段一民宅加蓋搭建的簡易倉庫。
- 2014年 ○ 為擴大南部倉儲空間、永續經營發展，落實社員出資、經營、利用的營運，於2014年經社員代表大會通過南倉搬遷增資案，共集結2,801位社員參與，增得股金1億449萬840元。
- 2019年 ○ 12月南區物流中心完工，邀請參與增資計畫的社員，參與落成啟用典禮。



2019年 南區物流中心落成啟用



南倉3.0





台灣主婦聯盟
生活消費合作社

聚沙成塔、涓滴成河 合作力量大

北倉空間優化 增資計畫



許合作社下一個二十年！

立即增資！



北倉優化專頁



北倉優化專頁



線上增資連結



九、Q&A

問題

Q1 如何查詢是否已完成增資？

A：社員完成轉帳或匯款完成後，可於次日工作日，至官網查詢個人股金。

Q2 站所現金增資，每一社員一天僅能一筆嗎？

A：站所現金增資單筆可以多筆增資，每單筆為2000元以上，1萬元以內。但考量現金保管之安全性，建議多利用線上增資或使用專用帳號，以轉帳方式增資。

Q3 為什麼於官網增資，單筆有三萬元限制？

A：受限於各銀行於非約定轉帳規定，故設定官網增資單次上限三萬元。

Q4 增資金額可以用刷卡嗎？

A：依法規定社員股金需以現金支付。

問題

Q6 增資後股金可以退回嗎？何時可以退回？對合作社有影響嗎？

A：北倉空間優化案，預計2026年完工，為利合作社於工程期間資金使用，社員於北倉空間改善完成後，可視個人需求申請退部分股金。股金屬於社員所有，社員如遇個人緊急需求，平時仍可申請退還個人部分股金。
社員出資、利用及參與，為合作社發展之重要基石，本社將研擬社員持續出資計畫，以利規畫合作社長期發展計畫。

Q7 因應社員增資情況不同，合作社的對應方案為何？

A：1.北倉重建成本是以自有資金1.7億元、社員增資0.68億元未達目標，須持續增資，其餘銀行借款支應，確保建置費用無虞。
2.社員增資多，則合作社向銀行借款變少，利息支出也隨之減少。

	問題
Q9	社員增資如達到二億的目標，是否就會停止增資？
	<p>A：將持續接受社員增資。</p> <p>北倉優化預計向社員增資及貸款金額合計約4.48億元，社員增資愈高則可降低合作社向銀行借款，減少利息支出</p>

問題

Q10

法定公積金與特別公積金有什麼不同？本社使用情形？

A：依本社章程第三十七條規定，本社年終結算後，有結餘時，除彌補累積短絀，及付股息外，其餘數應平均分為一百分，按下項規定辦理公積金及特別公積金：

法定公積金：以百分之十作公積金，公積金除彌補損失外，不得動用。公積金已超過股金總額二倍以上時，公積金訂為百分之一，餘百分之九提撥為公益金。若超過股金總額百分之五十時，其超過部分，經社員大會決議，得用以經營合作社業務。

特別公積金：以百分之二十作特別公積金，為本社發展之用，以利永續經營。

合作社成立至今，已動用特別公積金五仟兩佰萬元整於北倉購地及南倉用地之用。

問題

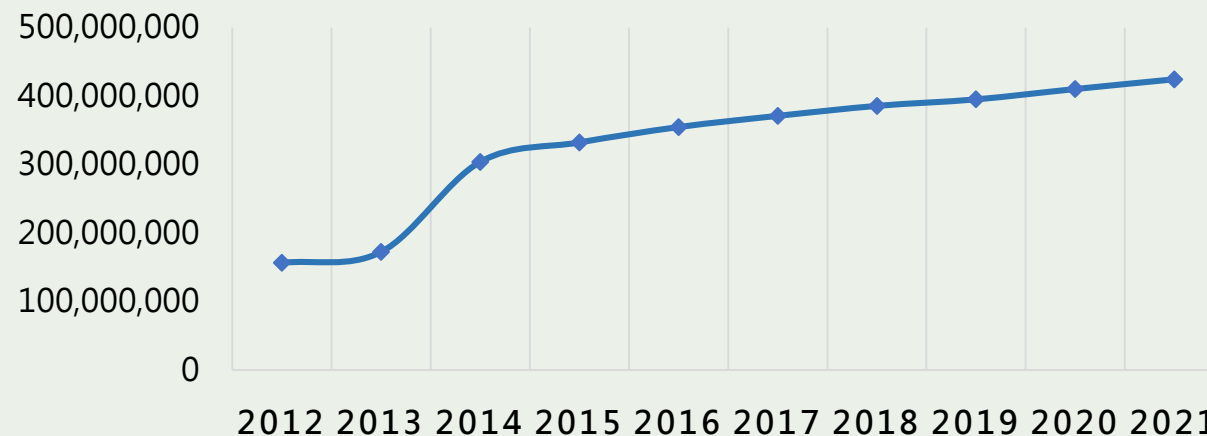
Q11

合作社每年都有配股息給我，2014年，我也有參加南倉增資，我可以將當時南倉增資的股金，連同每年股息領出後，做為北倉增資嗎？

A：

- 一、截至2022.5止，社員股金累積約4.5億元，其中2億將用於北倉優化專案，其餘股金，則做為本社營運資金或購買固定資產，如土地、房屋建築、生財器具等。
- 二、社員如領出於合作社累積之既有股金，再轉入北倉增資股金，對合作社來說，整體股金並不會增加，亦無法達到增加合作社股金之目的。

2012-2021年股金情形



問題

Q12 社員股息如何計算？

A：

一、社股年息發放時間：

(一) 每年1月會結算前一年度股息；

(二) 於社代大會後分配；

(三) 依照前一年度，股金在本社的天數，按比例計算股息。

(四) 股金年利率依台灣銀行當年底牌告一年期定存利率計算

二、股息計算方式：(年利率以0.755%試算)

例一：A社員 /

社股金額：2021年1-12月股金50,000元

股息計算： $50000 \text{元} \times (365/365) \times 0.755\% = 377.5$

※為合乎股數，未達一股者，實際分配金額個位數無條件捨去，

A社員分配股息370元

例二：B社員 /

社股：2021年1-12月股金2000元，12月1日增資48,000元

股息計算：

$$2000 \text{元} * (365/365) * 0.755\% + 48000 * (31/365) * 0.755\% \\ = 15.1 + 30.7 = 45.8$$

※為合乎股數，未達一股者，實際分配金額個位數無條件捨去，
B社員分配股息40元

例三：例二：C社員 /

社股：2021年1-12月股金2000元，11/1增資48000元，
12/1退部分股金48000元

股息計算：

$$2000 \text{元} * (365/365) * 0.755\% + 48000 * (30/365) * 0.755\% \\ = 15.1 + 29.7 = 44.8$$

※為合乎股數，未達一股者，實際分配金額個位數無條件捨去，
C社員分配股息40元

您的增資，我們的共好未來

立即增資！



線上增資連結