

Germund Moren

Julussakonflikten 1927, klassekamp i et bygdesamfunn

1. Presentasjon

Før midten av 1920-åra var fagbevegelsens innflytelse på arbeidsforholda i skog- og jordbruket i Norge ubetydelig. Fløterkonflikten i Julussa i Elverum i 1927 varslet ei endring i dette.¹⁾ Stiftelsen av Norsk skog- og landarbeiderforbund (NSLF) høsten 1927, etter Julussakonflikten, må sees i sammenheng med den store oppmerksomheten hendingene ved Julussa fikk. NSLF ble på kort tid et av de største LO-forbunda.

I løpet av 1926 var det stiftet flere skogsarbeiderforeninger i Elverum. De bestemte at de ville forsøke å få i stand forhandlinger om fløtinga i Julussa i 1927. Målet deres var å bli anerkjent av skogeierne som forhandlingsmotpart. Skogeierne så med skepsis og uvilje på dette nye elementet i arbeidslivet. De avviste følerne fra foreningene. Heller ikke da foreningene erklærte blokade, ga skogeierne etter. De klarte å gjennomføre fløtinga ved hjelp av streikebrytere og under beskyttelse av politi og militære.

I 1928 gjentok forestillinga seg: ny blokade og ny utfløting under dramatiske omstendigheter. Konfliktene påførte skogeierne store belastninger økonomisk og politisk. Dette var medvirkende til at Skogbrukets Arbeidsgiverforening (S.A.) ble stiftet høsten 1928. Våren 1929 ble fløtinga i Julussa utført etter tariffavtale mellom de to organisasjonene.

Denne tariffavtalen var ei formalisering av den utviklinga fra individuell til kollektiv opptreden som hadde foregått i forholdet mellom motpartene i arbeidslivet i skogbruket.

Skogeiernes forsøk på å forsvare de tradisjonelle maktforholda viste på si side de store motsetningene som fantes i skogbygdene. Disse motsetningene var naturligvis til stede i en viss grad også før den åpne konflikten. Det er grunnen til at det i denne artikkelen vil bli lagt forholdsvis stor vekt på å drøfte for-

hold ved den sosiale, økonomiske og politiske situasjonen i Elverum før 1927.

Forholdet mellom partene i arbeidslivet i Norge var ikke kommet i faste eller endelige former i 1927. I borgerlige kretser ble det vurdert tiltak som kunne tøyle og ufarliggjøre fagrørsla. Det ble opprettet streikebryterorganisasjoner og borgervern. Dessuten var bruken av politi og militære i arbeidskonflikter allment akseptert på borgerlig hold. De såkalte Tukthuslovene av 1927 er et eksempel på at også lovvegen ble brukt for å frata arbeiderklassen dens kampmidler. De organisertes aksjoner under konflikten ved Julussa ble i stortingsdebatten om disse lovene brukt som et argument for at lovene var nødvendige.²⁾

Dette perspektivet må vi dessverre stort sett la ligge. Likevel er det klart at tenke- og handlemåten til skogeierne og myndighetene under konflikten må ha vært sterkt preget av slike tidstypiske tendenser.

2. Klasser og økonomi i Elverum

Økonomien i Elverum hadde alltid vært dominert av jord- og skogbruk. 30 % av Elverums innbyggere bodde i kommunesentret Leiret i 1930. Det store flertallet av de resterende 70 % var knyttet til primærnæringene.

Jorda og skogen var hovedsakelig privateid. Særlig skogbruket, men også jordbruket, produsert for salg. Begge næringene baserte drifta si på at det fantes en arbeiderklasse som hadde ingen eller svært liten eiendom og som følgelig måtte selge arbeidskrafta si for å skaffe seg et utkomme.

Bygde-Elverum hadde i 20-åra mange trekk som var forsvunnet i mer urbane og industrialiserte samfunn. Det er likevel viktig å holde fast ved at hovednæringene også i dette samfunnet var overveiende kapitalistiske og at de var integrert i den kapitalistiske verdensøkonomien.

Når vi i det følgende skal prøve å finne fram til de motsetningene som eksisterte mellom grupper i dette samfunnet, skal vi ta utgangspunkt i forholdet de ulike gruppene hadde til produksjonsmidlene.³⁾ Produksjonsmidler er arbeidsmaterialer, som råstoffer og råmaterialer, herunder jord og skog. Det er også arbeidsredskaper, som verktøy og maskiner og transportmidler.

I skogbruket spilte naturligvis eiendomsretten til skogen stor rolle. Kontrollen over redskapene må ha betydd mindre, med det låge teknologiske nivået primærnæringene hadde på den tida. I

produksjonen av varer for salg er derimot distribusjon og videreforedling av stor betydning. Skogsarbeideren eide nok øksa og barkespaden sin, men han hadde ingen råderett over maskiner i treforedlinga eller over fløtingsdammene. Skogeieren hadde på sin side ofte økonomiske interesser – og inntekter – av damanlegg og videreforedling.

Blant dem som hadde sitt daglige virke i og med skogen, kan vi skille ut tre befolkningsgrupper som sto i forskjellige forhold til produksjonsmidlene:

1. Skogsarbeidere.
2. Små skogeiere som drev skogen sin sjøl, stort sett uten bruk av fremmed arbeidskraft.
3. Større skogeiere som hentet inntekter fra skogen ved å kjøpe fremmed arbeidskraft, og ta de pengene som var igjen når arbeidslønn og andre utgifter var betalt.

I tillegg var det forskjellige undergrupper. Viktigst var tømmerkjøerne og funksjonærene. Tømmerkjøerne var et slags skogsarbeideraristokrati, altså arbeidere med større inntekter enn dem uten hest.

Blant funksjonærene var driftsbestyrere og tømmermålere de største gruppene. Både lønnsmessig og i den daglige organiseringa av arbeidet skilte disse seg klart fra vanlige skogsarbeidere. Flere av dem var også skogeiere.

Det fantes 1242 skogsarbeidere i Elverum i 1930. Men hva var egentlig en skogsarbeider? Hva skjulte seg bak denne kategorien i folketellinga? – Skogsarbeiderne utgjorde den største gruppa i skogbruket. Sannsynligvis eide bortimot halvparten av dem et småbruk (med 5 til 20 mål jord). Noen hadde også en skogteig. De som ikke hadde slik eiendom var antakelig oftest unge og/eller ugifte. En familie kunne ikke leve av et småbruk på 15 mål. Sjøl om bruket ga et visst tilskudd f.eks. av poteter og ved så kom kontantinntektene fra skogsarbeid. Men det er klart at den eiendomsløse skogsarbeideren var nærmere eksistensminimum enn småbrukeren. I praksis ble forskjellen ofte utjevnet ved at den eiendomsløse var en del av en familie som bodde på et småbruk. Det kan tenkes situasjoner hvor også en svært liten skogeiendom kunne føre en person inn i en interessekonflikt. Hvordan skulle f.eks. skogsarbeideren som eide litt skog stille seg til en blokade av fløtinga det året han sjøl hadde tømmer som skulle med i fløtinga?

I 20-åra var det 828 skogeiendommer i Elverum, de fleste privateid. Gjennomsnittlig var de litt over 1.000 mål. Men bare 138 eiendommer lå på eller over denne størrelsen. Mer enn 60% av

eiendommene var på under 250 mål. Det var altså store forskjeller skogeierne imellom, og mange små skogeiere i Elverum.

Det er vanskelig å fastslå ved hvilken eiendomsstørrelse det oppsto tydelige skiller mellom skogeierne. Men slike skiller eksisterte. Det uttrykte seg kanskje særlig ved at anvendelse av fremmed arbeidskraft ble en forutsetning for effektiv utnyttelse av eiendommen. I statistikken over eiendom skilles det mellom jord- og skogeiendom, mens slik eiendom i praksis oftest var knyttet sammen. Når jeg våger meg frampå og anslår at en eiendom på 50 mål jord og 1000 mål skog – eller tilsvarende – ville gitt eieren et solid livsgrunnlag i 20-åras Elverum, må det understrekes at her vil det være flytende overganger og altså snakk om kombinert jord- og skogeiendom. En kombinert eiendom av denne størrelsen ble sannsynligvis drevet med en regelmessig innsats av kjøpt arbeidskraft.

Over har jeg skissert de tre hovedgruppene i skogbruket i Elverum i 20-åra. Jeg har tidligere hevdet at primærnæringene i kommunen var integrert i en kapitalistisk sammenheng. Det grunnleggende motsetningsforholdet i et kapitalistisk samfunn går mellom borgerskapet og arbeiderklassen, mellom dem som kjøper og dem som selger arbeidskraft. Dette gjelder også for skogbruket i Elverum. I det jeg oppsummerer drøftinga av de tre hovedgruppene i skogbruket, vil jeg forsøke å utfylle den tidligere beskrivelsen ved å tilføre dimensjonen «*motsetning*», med andre ord, jeg gjør gruppene om til *klasser*.

I beskrivelsen av denne typen samfunn er det formålstjenlig å dele befolkninga i fire klasser. To av klassene står altså i et grunnleggende motsetningsforhold til hverandre, nemlig arbeiderklassen og borgerskapet. To av dem er mellomklasser, halvproletariatet og småborgerskapet. Jeg håper at innholdet i betegnelse vil bli konkretisert i det som følger.

Individene i gruppe 1 over, dvs. skogsarbeiderne, tilhører *arbeiderklassen* eller *halvproletariatet*. Forholdet til jord- og skogeiendom er kriteriet som avgjør endelig plassering. Halvproletariatet, altså de med noe eiendom, i en økonomi som den i Elverum vil være atskillig større enn i et mer industrialisert samfunn. Individene i disse to klassene hadde det viktige fellestrekket at de var avhengige av å selge arbeidskraft. Ved sida av skogsarbeidere vil vi i disse klassene finne andre arbeidere i primærnæringene, dessuten tjenerne og husmenn.⁴⁾ I det bymessige Leiret tilhørte industriarbeidere, dagarbeidere, butikkpersonale, transportarbeidere og de minste handverkerne en av disse to klassene.

Totalt omfattet arbeiderklassen og halvproletariatet i Elverum omkring 3100 personer eller 70 % av de som var registrert som yrkesbefolkning i kommunen. Dersom familiemedlemmer også ble medreknet, så ville naturligvis disse klassene – som de andre – bli tallmessig atskillig større, mens prosentandelen antakelig ville være noenlunde konstant.

Gruppe 2 over tilhørte småborgerskapet. Det var eiere av jord og skog som i mindre grad brukte kjøpt arbeidskraft. Her må vi også plassere de fleste funksjonærene i jord- og skogbruk, som de nevnte tømmermålerne og skogbestyrerne. En del av disse kunne, i egenskap av også å være gardbruker- eller skogeiersønner, ha sine røtter og sin framtidige plass i borgerskapet.

I Leiret tilhørte de mindre næringsdrivende og resten av handverkerne småborgerskapet, dessuten mange i de såkalte «immaterielle yrker». (Dette var en kategori i Folketellinga, blant annet lærere og visse funksjonærgrupper). Klassen besto av rundt 1000 personer, ca. 23 % av yrkesbefolkninga.

Av gardsbruka i Elverum var 240 over 50 mål. Vi har sett at det fantes 138 skogeiendommer over 1000 mål. I den grad eierne av jord og skog var de samme, må det ut fra dette ha vært minst 150 eiere som tilhørte gruppe tre, de arbeidskjøpende skogeiere. Men *borgerskapet* var en tallmessig liten klasse i Elverum i 20-åra. Med de større næringsdrivende og enkelte embetsmenn i Leiret omfattet denne klassen maksimum 350 hovedpersoner (eller 7,5 % av yrkesbefolkninga).

Interessemotsetningene mellom dem som kjøper og dem som selger arbeidskraft viser seg klarest når prisen på arbeidskraft, altså lønna, skal fastsettes. Sjøl om eierne i småborgerskapet bare periodevis brukte kjøpt arbeidskraft, så hadde de naturligvis felles med borgerskapet den oppfatning at det var i deres interesse at lønnene var låge. Dette sammen med det at små og store skogeiere hadde felles interesse av en god tømmerpris, førte til at småborgerskapet i skogbruket stort sett sto sammen med de store skogeierne.

Dette gjelder rent allment og det gjaldt sjølsagt også i den noe spesielle situasjonen som oppsto i skogbruket høsten 1920. Da falt tømmerprisene drastisk, fra kr. 47,59 i 1920 til kr. 24,73 pr. kubikkmeter (skurtømmer i Glomma). Fordi etterspørselen etter skogsprodukter sviktet, sank aktiviteten i skogen. Tømmermengden til fløting i elva Rena (som Julussa renner ut i) sank våren 1922 til bare 7,8 % av mengden i 1921. Fra 1923 nærmet driftene seg igjen det som var normalt før 1920. Men tømmerprisene holdt seg låge til langt ut i 30-åra.

Hvordan virket dette på de som levde av skogbruket? – Både små og store skogeiere fikk inntektene sine redusert. Skulle de søke å opprettholde inntektene sine tross prisfallet, kunne det bare skje ved å skjære ned lønnene. Andre utgiftsposter fantes nesten ikke, og økt avvirkning ville føre til rovdrift på skogen og nytt press på tømmerprisene. For de mindre eierne var antakelig stillingen særlig vanskelig. Mange hadde tatt opp lån rett etter verdenskrigen. Myndighetenes pengepolitikk i 20-åra («paripolitikken») sammen med den generelle inntektssvikten på grunn av avsetningsvansker og prisfall gjorde disse låna tunge å bære. Disse småborgerne hadde ikke på samme måten som dem som brukte mye kjøpt arbeidskraft, mulighet for å forsvare inntektene sine ved å skjære ned på lønnsutgiftene. I stedet ble det slik at en del av dem sjøl søkte arbeid hos andre. Slik forsterket de konkurransen om arbeidsplassene ytterligere.

For arbeiderklassen og halvproletariatet førte den sterke nedgangen i avvirkning i 1921/22 og 1922/23 til stor arbeidsledighet og følgelig hard konkurranse om det arbeidet som fantes. Vi skulle kanskje vente at denne situasjonen skulle bli bedre da avvirkninga tok seg opp igjen fra 1923. Men slik gikk det ikke, arbeidsledigheten forble stor. Årsaken til dette må søkes i at tallet på folk i yrkesaktiv alder hadde økt sterkt fra 1910. Arbeidsmarkedet hadde derimot ikke utvidet seg i samme grad, verken i primærnæringene eller i industrien. Dette viste seg klart da de spesielle krigs- og etterkrigsåra tok ende. Det er mulig at denne veksten i yrkesbefolkninga skapte et nytt press på primærnæringene og landsbygda. Der var det jo mulig for folk gjennom et visst naturalhushold å skaffe til veie et minimum av mat, om kontantinntekter helt skulle utebli. Konsekvensen kan ha vært at i 20-åra søkte flere enn før inntekter fra skogsarbeid mens behovet for arbeid i denne næringa heller sank enn økte.

På sett og vis er det mulig at 1920-åra medførte en tilbakevending til en levemåte som var vanlig i bygde-Norge 60 – 70 år tidligere (før byene og utvandringa skapte nye åpninger – eller alternative levemåter – for folk). Sjølberging, så langt som mulig, rundt jordlappen og skogteigen, ble igjen grunnlaget for tilværelsen for mange. Kontantinntektene var så usikre at en ikke kunne basere seg på at de kom inn i det daglige.

Inntektene ble ikke bare mer usikre, når de kom, var de også lågere. Vi har sett at for arbeidernes motpart i arbeidslivet så var lønnsenkninger et naturlig svar på de dårlige tider. I løpet av 20-åra ble daglønna for skogsarbeidere satt ned med ca. 50%⁵). Fallet var spesielt stort fra 1920 til 1921. Når antallet arbeidsda-

ger også ble færre for de fleste, er det klart at den økonomiske situasjonen ble drastisk forverret fra 1921.

Når vi ser denne utviklinga som en del av bakgrunnen for Julussakonflikten, så er det opplagt at den peker i retning av at motsetningsforholdet mellom dem som kjøpte og dem som solgte arbeidskraft i skogbruket i Elverum, ble skjerpet.

3. Politisk utvikling i Elverum fra 1910 til 1927

I perioden fra 1910 til 1920 foregikk det ei utvikling i det politiske liv i Elverum som medførte at det oppsto klarere motpoler. Avstanden mellom fløyene i politikken ble større, og sakene som skilte, avspeilte klarere de økonomiske motsetningene i samfunnet. I 1910 var sentrumspartiet arbeiderdemokratene (det fantes ikke noe parti til venstre for dette i 1910) nesten enerådende. I 20-åra var derimot dette tidligere sentrum nesten utvisket.

Det viktigste for denne utviklinga skjedde i 1913. Da stilte Det norske arbeiderparti til kommunevalg for første gang i Elverum. Resultatet var at de fleste velgerne fra arbeiderklassen og halvproletariatet sluttet opp om DNA. Mange av disse velgerne må i 1910 ha stemt på arbeiderdemokratene, som da fikk 20 av 32 representanter i kommunestyret.

Arbeiderdemokratene sto for en sosialradikal politikk med grunnsyn som gikk på at fellesinteressene i samfunnet var det sentrale og at klasseinteressene måtte underordnes fellesskapet. Ved valget i 1913 gikk partiets representasjon ned med fra 20 til 11, mens DNA kom inn med 10 og ble det nest største partiet i kommunen.

Dette nederlaget for arbeiderdemokratene viser at polarisering var i gang. De partipolitiske forholda i kommunen kom i åra framover stadig tydeligere til å avspeile de klassemessige. Første steget i prosessen var altså at arbeiderdemokratenes proletariske velgere fylket seg om arbeiderklassepartiet DNA. Et tiår seinere forlot mange av velgerne fra småborgerskapet arbeiderdemokratene også, og det ser ut for at disse særlig sluttet seg til Bondepartiet.

Den prosentvise oppslutning om henholdsvis høyre og venstre fløy i lokalpolitikken forandret seg lite utover i 20-åra. På høyresida dominerte Høyre og Bondepartiet, mens DNA var nesten enerådende på venstresida. I motsetning til i en del nabokommuner fikk Norges kommunistiske parti bare liten oppslutning i Elverum.

I forrige kapittel så vi at forholda i primærnæringene i Elverum ble skjerpet av den økonomiske utviklinga fra 1920. Det virker derimot ikke som om den økonomiske utviklinga hadde noen innvirkning på styrkeforholdet mellom de to fløyene i lokalpolitikken. Det ser imidlertid ut for at det politiske klimaet ble hardere etter 1920. Dette gjelder vel både på det lokale og det nasjonale plan.

Denne utviklinga kan kort karakteriseres slik: I de borgerlige partiene og spesielt i B og H ble anti-sosialismen viktigere og mer prinsipiell i 20-åra. Samtidig ble arbeiderbevegelsen oppfattet som mer revolusjonær og radikal enn tidligere, og dette var en oppfatning som arbeiderpartiene også langt på veg delte sjøl.

Stiftelsen av et lokalt Fedrelandslag i Elverum i 1925 kan være et eksempel på at anti-sosialismen var levende og ble forsøkt gjort til en borgerlig fellesnevner i kommunen. Innbydelsen til stiftelsesmøtet var undertegnet av mange ledende borgerlige politikere. I programerklæringa de la fram, kom det blant annet til uttrykk synspunkter på forholda i arbeidslivet som var stikk i strid med det den politiske og faglige arbeiderbevegelsen sto for. Innbyderne ville at laget skulle forsvare det de kalte individets sjølråderett i alle forhold, «hevde den personlige arbeidsfrihet, politiske frihet og åndsfrihet»⁶). De som seinere gikk mot de fagorganiserte ved Julussa, begrunnet sine handlinger nettopp ved å vise til argumentet om «den personlige arbeidsfrihet».

Her er ikke plass for en analyse av årsakene til den polarisering som fenomenet Fedrelandslaget var uttrykk for – eller ei drøfting av den eventuelle betydning Fedrelandslaget fikk i det lokale politiske miljø. Vi kan bare slå fast at mot 1927 så hadde velgerne i Elverum stort sett samlet seg bak klart uttalte klasse- eller næringsinteresse-partier. Det politiske klimaet var preget av uforsonlighet, mens klassesamarbeidsmodellen som arbeiderdemokratene tidligere hadde hatt suksess med og som de fremdeles talte for, møtte liten forståelse.

4. En mislykket fagorganisasjon og en vellykket konflikt.

Det farvel som arbeiderklassen og halvproletariatet i Elverum tok med arbeiderdemokratene i 1913 kunne tyde på en ny eller økende politisk bevissthet i disse klassene. Bevisstheten var imidlertid ikke sterk nok eller utbredt nok til å danne grunnlaget for en levedyktig fagorganisasjon for arbeiderne i primærnæringene.

I 1912 ble Norsk Skog- og Jordbruksarbeiderforbund (NSJF) stiftet i Elverum. Helt fra starten hadde forbundet mange problemer. Det var vanskelig å vinne forståelse for organisasjonstanken både hos skogeierne og hos skogsarbeiderne sjøl. Noen tariffavtaler ble likevel inngått. Et par ganger ble det også konflikter, blant annet i Julussa i 1918.

Forbundet hadde hele tida sitt sentrum i Elverum. Her satt lederen, her var også NSJF best utbygd. Da forbundet måtte nedlegges i 1924, fortsatte en del lokalforeninger å fungere for seg sjøl. Av dem var noen i Elverum.

Om forsøket med NSJF var mislykket, hadde det likevel stor betydning for seinere organisasjonsarbeid. Organisasjonstanken var presentert for deler av bygdeproletariatet. Uttrykk som «tariffavtale» og «streikebryter» var innført også i arbeidslivet i skogbruket. De aktive i forbundet hadde skaffet seg erfaring. Sannsynligvis hadde de også lært av feil som var gjort.

I 1926 ble det tatt initiativ både i Elverum og i Solør/Odal med sikte på å gjenreise fagorganisasjonen i skogbruket. En vellykket fløterkonflikt i elva Åsta gjorde dette arbeidet lettere. Åsta renner ut i Glomma i Åmot, nabokommunen til Elverum i nord. I forbindelse med fløtinga i 1926 stilte en lokal skogsarbeiderforening der visse krav. Krava ble avvist. Deretter klarte foreninga å opprette en effektiv blokade. Tømmeret ble liggende inne.

Dette var et alvorlig slag for skogeierne. I tillegg til kalkulerter inntekter tapte de også penger på at tømmeret mistet verdi når det ble liggende over et år. Det gamle tømmeret ville også lett skape problemer for fløtinga av det ferske tømmeret neste år. I noen tilfeller er det og kjent at skogeierne måtte betale bøter til avtakerne om tømmeret ikke ble levert i tide.

de 40 politimenn med hunder og 120 gardister, var det også stablet et såkalt «frivillig ordensvern» på bena. Det besto vesentlig av en del fascistisk anløpen ungdom fra Elverum. En hadde inntrykk av

Arbeidet ved Julussa er innstillet.

100 gardister og 35 politimenn skal hjelpe streikebryterne.

De samme politibikkjer som benyttedes i jakten på lensmannsmorderne, hisses nu på organiserte arbeidere. — Tre streikebrytere gikk ut for fossen lørdag.

Arbeiderne, som er delvis bevebnet, tar tingene med ro og utviser en utmerket disiplin.

At skogeierne ved Åsta ikke vågde å ta sjansen på en ny konflikt i 1927 kan ha vært en årsak til at de på nyåret 1927 gikk inn i forhandlinger med de fagorganiserte. Forhandlingene førte til en avtale som fra de organisertes synspunkt var svært god, med lønnssetser atskillig over det som var vanlig i distriktet.

Det er ikke tvil om at seieren i Åsta var viktig for arbeidet med å gjenreise fagorganisasjonen. Før det var klart at det også ville bli åpen konflikt i Julussa, kommenterte DNA-avisa i Elverum resultatet av Åsta-konflikten slik:

«Når fløterne i Åsta har oppnådd denne betaling, skyldes det at de under konflikten ifjor etablerte en helt effektiv blokkade. . . . Fløterne i Julussa skal ta lærdom av Åstakonflikten.»⁷⁾

Konflikten må også ha hatt overføringsverdi ved at den viste at det var mulig for arbeidsfolk også i slike dårlige tider å forsvare, ja, til og med bedre levestandarden sin.

5. Skogsdrift og fløting.

Den nye organisasjonsreisinga hadde to sentra, ett i Elverum og ett i Solør. I løpet av 1926 ble det i begge områdene dannet distriktsforbund. Våren 1927 var det i alt 10 foreninger med til sammen 300 medlemmer bare i Elverum.

De to forbunda trakk stort sett i samme retning. På et felles styremøte i januar 1927 ble det bestemt at lokalforeninger på egen hand skulle forsøke å oppnå avtaler med skogeierne om fløtinga til våren. Forbunda var foreløpig for svake til å kunne lede en konflikt eller yte økonomisk hjelp.

Vedtaket gikk på forhandlinger om fløtinga. Det var for seint å foreta seg noe med lønnene for hogst og kjøring inneværende sesong. Dessuten var ganske spesielle problem knyttet til lønnsbevegelser i forbindelse med skogsarbeid. Avtaler måtte inngås før drifta begynte. Den store arbeidsløsheten bidro generelt til å underminere solidariteten og dermed muligheten til ei effektiv gjennomføring av en blokkade eller streik. Det var og svært vanskelig når skogsarbeiderne først hadde begynt å arbeide, å stille opp streikevakter i skogen. Skogsarbeideren drev ofte for seg sjøl hele dagen. At arbeidet foregikk over en lang sesong, gjorde det og vanskelig å legge et effektivt press på motparten. Konfliktene ville lett bli langvarige. Skogeierne ville ha tid til å finne streikebrytere.

Når foreningene nå skulle konsentrere seg om fløtinga, hadde det antakelig slike årsaker. Dessuten skilte fløtinga seg i mangt fra vanlig skogsarbeid. Arbeidet var mer kollektivt, arbeidsdeling var en forutsetning. Arbeiderne var i nær kontakt med hverandre døgnet rundt. De spiste sammen og sov ofte sammen. Som vi har vært inne på i forbindelse med Åstakonflikten, så var det og store verdier som sto på spill under fløtinga. Utsettelse noen dager kunne bety store tap for skogeierne. Avhengigheten av vårfloppen var sterk, og dette skapte et tidsmoment til fordel for arbeiderne. Det var altså mye å vinne på å ta en konflikt under fløtinga. Dens kortvarighet gjorde det også usannsynlig at en konflikt under fløtinga ville påføre foreningene særlig store økonomiske belastninger. Tidspresset virket mot skogeierne, for arbeiderne.

6. Fløtinga i Julussa.

Gjennom djupe skoger renner Julussa nordvestover i Elverum til den faller ut i Rena i Åmot kommune. Rena er ei sideelv til Glomma. Disse elvene danner et nyttig transportnett for tømmeret. For å kunne utnytte dette nettet mer effektivt, var det bygd forskjellige anlegg i elvene. I Julussa var det i 1927 fem dammer som skulle lette fløtingsarbeidet.

I mai måned hvert år var 100 til 150 mann engasjert i fløtinga i Julussa. Tømmermengden i elva var stor. I åra mellom 1925 og 1929 varierte den fra 160 til 220 tusen kubikkmeter. Tømmeret til fløting i 1927 var verdt opp mot 2,8 mill. kroner.

Skogeierne med tømmer til Julussa var organisert i Julussa tverrelvforening. Fløtinga i elva ble bekostet av skogeierne. Fløtinga i Glomma ble derimot betalt av tømmerkjøperne. Følgelig var fløtingsforeningene av to slag:

- 1) Tverrelvforeningen, med et valgt åstyre som ledende organ.
- 2) Fellesfløtingsforeningen for hovedvassdraget, der både skogeiere og tømmerkjøpere var med.

Fellesfløtingsforeningen i Glomma het i 1927 Christiania Tømmerdireksjon. Direksjonen var sterkt interessert i at fløtinga i tverrelvene fulgte timeplanen. Den fungerte gjerne som teknisk konsulent for tverrelvforeningene. Når det var nødvendig, kunne den også gi råd i andre spørsmål. Direksjonens leder var direktør J. Johannesen. Da skogeierne rådførte seg med Tømmerdireksjonen under Åstakonflikten, advarte Johannesen mot

å forhandle med de fagorganiserte. Vi har sett at skogeierne fulgte det rådet og at følgen ble at tømmeret ble liggende inne.

I 1927 var det omkring 65 skogeiere som hadde tømmer til fløting i Julussa. Noen få eide svært mye av tømmeret, mens det var 12 – 13 personer som eide mindre enn 150 m³ hver, altså en knapp promille av den totale mengden. Noen av disse små eierne viste seg seinere å være blant de fagorganiserte under konflikten.

Dette siste understreker de store forskjellene som fantes mellom skogeierne. Jeg kan ikke her avgjøre om de få som støttet de fagorganiserte, kom fra småborgerskapet eller halvproletariatet. Poenget er at folk i disse mellomklassene ikke opptrådte enhetlig i forhold til fagbevegelsen eller konflikten. Vi kan finne personer som solidarisererte seg med og aktivt deltok i fagbevegelsen såvel som de som gikk hardt imot.

Fløtinga i Julussa ble før 1928 satt bort på anbud på et møte som ble holdt i Leiret i mars hvert år. Disse møtene var et ledd i et *anbudssystem* som i korthet fungerte slik: Møtet skulle ta stilling til de forskjellige anbud som var kommet inn og deretter tildele fløtinga til en *fløterhusbond* som opptrådte på vegne av et fløterlag. En må anta at faktorer som anbudets pris og lagets kvalitet var det som telte mest for avgjørelsen som møtet tok. Fløterhusbonden var enten en slags tillitsmann for laget eller en entreprenørtype. I begge tilfellene så hadde han en sentral posisjon, både som den som beregnet anbudet som skulle leveres og seinere som den som ledet arbeidet med fløtinga.

De nye skogsarbeiderforeningene gikk mot anbudssystemet. De hevdet at systemet sprengte en kile i solidariteten til arbeiderne, at virkningen av systemet var at lønnene ble presset nedover på grunn av konkurransen mellom fløterlaga. De påpekte også at systemet gjorde det mulig for skogeierne å bruke melommenn til å presse ned prisen på anbuda. Dette siste var ei side ved systemet som foreningene var særlig arge på. Deres alternativ til systemet var ordinære tariff-forhandlinger om faste daglønner.

7. Anbud.

I januar 1927 møttes 12 representanter for skogsarbeiderforeningene i Julussa-området for å drøfte framgangsmåten foran fløtinga. Hvilken holdning skulle de ta til anbudsmøtet i mars?

– Vi har sett at foreningene var skeptiske til anbudssystemet.

Skulle de boikotte møtet eller gi avkall på prinsipper og inngi anbud?

Ved en boikott ville de sette seg sjøl utafor. De vedtok at de skulle levere anbud, med de samme prisene som året før. Samtidig visste de at skogeierne ventet at betalinga for fløtinga ville bli satt ned, fordi tømmerprisene hadde sunket.

Deltakerne måtte også ta hensyn til at det antakelig ville komme flere anbud på fløtinga. Hans Mellum hadde vært fløterhusbond både i 1924, 1925 og 1926. Han ville sikkert by på fløtinga også dette året. De organiserte så på Mellum som skogeiernes mann, en de brukte for å presse lønnene ned. Mellum ble en sentral person i Julussakonflikten. Han var en dyktig arbeidsleder som mange hadde stor respekt for, men og en mann som sto fullstendig uforstående overfor organisasjonene og arbeiderbevegelsen allment. I 1927 var han 35 år gammel. Han eide et bruk på 50 mål jord og 300 mål skog. Han hadde gått på skogskole og hadde etter far sin overtatt stillingen som bestyrer for en av de største skogeierne i Elverum.

Totalt var det mange faktorer i bakgrunnen hans som kan forklare at hans sympati og lojalitet lå hos skogeierne. Klassemessig tilhørte han det øvre lag av småborgerskapet og han ville gjerne komme seg oppover. Politisk beveget han seg stadig mot høyre.

Før fløtinga i 1926 var det levert to anbud. Det ene kom fra kretser som seinere viste seg å stå de organiserte nær. Dette holdt prisen fra 1925. Hans Mellum underbød dette laget og fikk fløtinga, noe som skapte en del bitterhet hos det laget som ble satt utafor.⁸⁾

Da anbudsmøtet ble samlet 4. mars 1927, var det på ny levert to anbud, et fra Hans Mellum og et fra de organiserte ved Martin Halstensen. Hvert anbud var vedlagt et kontraktutkast med ei mannskapliste. Mellums undertegnet av 73 mann, Halstensens av 103. Det går fram av kontraktutkastene at fløterne hadde et kollektivt ansvar: «Vi undertegnede påtar os herved en for alle og alle for en utfløtningen av alt tømmer (. . .)».

Mellums anbud lå jevnt 15% under Halstensens. I løpet av møtet senket Halstensen sitt anbud med 10%, slik at forskjellen ble svært liten. Men for fløterne var forskjellen betydningsfull. Det viste seg nemlig at når det gjaldt minstelønna for fløtere i klasse 1, som de fleste ble lønnet etter, så var den senket med nesten 19% i forhold til fjoråret. Ved å senke denne posten på anbudet mest, ville Mellum (teoretisk) kunne tjene forholdsvis mer sjøl.

Etter å ha slått av 10 % sa Halstensen at de organiserte *krevde* å få fløtinga. Halstensens argumenter for dette er dessverre ukjente, men seinere hevdet de organiserte at de representerte majoriteten av de som vanligvis fløtte i Julussa og at de derfor hadde en *hevdvunnen* rett på arbeidet.

Halstensens krav ble ikke tatt til følge av anbudsmøtet. Mot ei stemme ble Mellums anbud akseptert. Fløtinga i Julussa for 1927 var dermed bortsatt på regulær og tradisjonell måte. Om de fagorganiserte hadde reknet med å vinne fram på anbudsmøtet, så måtte de nå innse at anstrengelsene deres hadde vært forgjeves.

8. De fagorganisertes hamskifte etter anbudsmøtet.

Sannsynligvis hadde de fagorganiserte to hovedmål før fløtinga i Julussa 1927, et langsiktig og et kortsiktig. Det langsiktige var å organisere alle skogsarbeidere i et landsomfattende forbund. Skulle de klare dette, var det framfor alt nødvendig å få skogeierne til å godta fagorganisasjonen som forhandlingsmotpart.

Samtidig kunne ikke foreningene bare basere seg på å mobilisere skogsarbeiderne på luftige løfter om ei vakker framtid. Nøden blant arbeiderne var stor og konkret. Det kortsiktige målet var derfor å vinne kampen om fløtinga 1927, og slik sikre medlemmene arbeid og inntekter. Om Halstensens anbud var blitt godtatt, hadde foreningene oppnådd både å skaffe medlemmene arbeid til ei bedre lønn enn Mellums lag og en posisjon i forhold til åstyret. Denne posisjonen ville de så kunne bygge videre ut mot en endelig anerkjennelse fra skogeiernes side.

Etter anbudsmøtet forandret foreningene taktikk. Fra å være et lag som var utkonkurrert etter at det hadde beveget seg inn på skogeiernes premisser, skiftet det ham og sto fram som ei gruppe kampvillige, fagorganiserte arbeidere med en klar politikk overfor de stadige lønnsenkningene skogeierne foretok i ly av og ved hjelp av anbudssystemet. (Lønnsenkningene var som vi har vært inne på, store i *nominelle* kroner. Men kroneverdien økte i disse åra. Likevel er det klart at det og foregikk en nedgang i *reallønn*.)

Det klareste og første tegnet på dette hamskiftet kom med et blokadevarsel som ble kunngjort 11. april. I dette kom det fram at foreningene ville fløtinga skulle skje «etter regning» og etter daglønnssetser som det først skulle forhandles om. Med andre ord krevde de opprettelse av en tariffavtale.

Etter anbudsåret, men før blokadevarslet, hadde de organiserte flere ganger fånyttet forsøkt å få åstyret til forhandlingsbordet. Når blokadevarslet nå var sendt, var det skjedd ei opptrapping. Begge partene måtte, med Åstakonflikten frisk i minnet, være klar over at det kunne gå mot en liknende konflikt i Julussa. De organiserte måtte for sin del forberede seg for denne muligheten. I disse forberedelsene var to oppgaver særlig viktige: for det første å presse de som alt sto på Mellums liste til å trekke seg. Klarte de det, kunne de fremdeles ha en sjanse til å få være med i fløtinga. For Mellum kunne ikke fløte uten mannskap. For det andre måtte de satse på å hindre at nye folk ble vervet som blokade- eller streikebrytere.

Begge disse oppgavene prøvde de å løse ved å drive propaganda for synspunktene sine. Et sentralt punkt var å få folk til å forstå at standpunktet til fløtinga var et spørsmål om hvilken klasse de sympatiserte med. De som fløtte med Mellum, var streikebrytere som støttet skogeierne og svek sin egen klasse:

«Alle ærlige arbeidere vil selvsagt betakke sig for å røre en tømmerstokk . . . Og hvis skogeierne eller en av dem betalt mellemmann skulle forsøke å hverve blokadebrytere, bør enhver arbeider være på vakt, for den elendige stymper som tar sin hånd i en tømmerstokk (. . .) før blokaden er hevet, vil bli å betrakte som en *usling*, som en *judas*.»⁹⁾

Det er vanskelig å måle virkningen av en slik propaganda. I alle fall ble det slik at nesten halvparten av de fløterne som sto på den lista Mellum leverte på anbudsåret, trakk seg før fløtinga begynte. Ut fra dette må det for de fagorganiserte ha virket som om innsatsen deres langt på veg hadde lyktes denne gangen. Med bare førti fløtere ville det være svært vanskelig for Mellum å klare jobben han hadde påtatt seg.

9. Tømmereiernes reaksjon

Hvordan stilte skogeierne i Elverum seg til den nye aktiviteten fra de organiserte skogsarbeiderne? Hvordan reagerte de på blokadevarslet? – Grunnholdninga skogeierne hadde til de organiserte, var preget av at de ønsket å bevare det tradisjonelle forholdet mellom partene i arbeidslivet i skogen. Rent økonomisk fryktet de ei organisering av arbeiderne i skogen. Ville ikke fagorganisering føre til økte lønnsutgifter? – De var vel og redde

for at organisasjonen ville forsøke å gripe inn i det de så på som sin styringsrett.

Slike ideer ble sannsynligvis forsterket av de allmenne politiske strømningene i borgerskapet på denne tida, den sterke antisosialismen som vi har vært inne på. I tillegg kom virkningen av Åstakonflikten. Den hadde konkretisert truselen som det nye representerte. Arbeiderne hadde vist at de kunne vinne en kamp mot skogeierne, når de opptrådte organisert.

Da direktør Johannesen i Tømmerdireksjonen i Oslo fikk vite om blokadevarslet, skrev han til sin fløtningsinspektør på Rena, Rønning: «(det) ser jo ut som det utvikler sig til en glad jul (ved Julussa-GM), men forhaabentlig gaar det bedre der end det gik i Aasta ifjor . . .»¹⁰). Resten av brevet viser tydelig at Johannesen ikke hadde i sinne å tape omkampen med fagorganisasjonen. Av Johannesens korrespondanse i ukene framover er det mulig å sette sammen et bilde som gir et inntrykk av den taktikken han og andre la opp for å møte utspillet fra de organiserte og få fløtinga vel i havn.

Det var tre hovedelementer i denne taktikken, å forberede myndighetene på at de måtte gripe inn under fløtinga, å skape en tøff, hard kjerne av politiske motstandere av organisasjonen i Mellums fløterlag, og (for det tredje) å bevare Mellums lag mest mulig intakt overfor angrepene fra de organiserte.

Vi har sett at det siste var fåfengt. Det måtte skaffes reserver. Dette ble Hans Mellums oppgave. Av de 58 nye fløterne han skaffet, hadde bare 3 fløtt i Julussa før. Av Mellums endelige fløterlag kunne knapt en tredjedel rekne seg som gamle Julussafløtere. De andre kom fra andre grender og til dels fra andre klasser enn de som vanligvis fløtte i Julussa.

Det viste seg også at for å stable et lag på beina, så måtte skogeiernes betale de samme lønnene som i 1926, altså lønner som lå 10% over det endelige anbudet fra de organiserte. Dette peker mot at etter blokadevarslet så endret skogeiernes syn på situasjonen karakter. De skjønnte at det kunne bli konflikt som i Åsta året før. Og ble det konflikt, så ville de vinne den denne gangen. Kampen sto om prinsipper og makt. Naturligvis var det kortsiktige, økonomiske aspektet viktig for dem som for de fagorganiserte. Men for å vinne kampen var de altså også villige til å påta seg større utgifter enn de hadde kalkulert med.

Direktør Johannesen sørget sjøl for kontakten med myndighetene. Han informerte lensmann Høye i Elverum om mulighetene for konflikt. Av svarbrevet fra lensmannen går det fram at det lokale polititet var forberedt på å gripe inn for å beskytte flø-

tinga. Muligens var lensmannen mer imøtekommende enn Johannesen hadde håpet, i hvert fall oppfordret han Johannesen til å navngi folk i distriktet som kunne bli «autorisert», bli gitt midlertidig politimyndighet, blant annet med en mulig rett til å bære våpen.

Når lensmannen forsikret Johannesen om at fløtinga ville bli beskyttet, så opptrådte han naturligvis helt korrekt vurdert ut fra det borgerlige samfunnets syn på en lensmanns oppgave. Vernet om eiendomsretten var ei av de viktigste oppgavene for politietaten. Autorisasjonen av sivile til vakthold var muligens noe som ikke så ofte ble brukt, men i denne sammenheng diktet av praktisk nødvendighet. Det lokale politi hadde små ressurser. Den fulle tilliten som hersket mellom myndighetene og arbeidskjøperne ble ytterligere understreket ved at arbeidskjøperne sjøl ble bedt om å peke ut personer som kunne gis politimyndighet.

Det andre elementet i Johannesens mobilisering var å opprette en kjerne av «arbeidsvillige»¹¹⁾ i laget til Mellum. Denne kjernen skulle bestå av 20 – 30 tømmermalere og skogeiere, «som helt uræd turde gaa til arbeide».

I det endelige laget fantes det grupper som klassemessig klart skilte seg fra vanlige fløtere. Johannesen gikk i tillegg langt utfor Elverum for å skaffe folk som ville opptre «hardt» i forhold til de organiserte. Han henvendte seg til lederen for Norges Samfundshjelp, rittmester Fougner, og ba om hjelp til å finne personer som kunne bli med og utgjøre en «mandskapskjerne — helt uræd —»¹²⁾.

Norges Samfundshjelp var en militant høyreorganisasjon som ble stiftet tidlig i 20-åra. Medlemmer av Samfundshjelpen opptrådte som streikebrytere eller bevæpnede beskyttere av streikebrytere under flere arbeidskonflikter i 20-åra. Det er imidlertid ganske sikkert at Johannesens henvendelse til Fougner ikke førte til konkrete resultater for Julussakonfliktens vedkommende¹³⁾.

I det laget som Mellum og Johannesen hadde klart å samle sammen til den tid da fløtinga vanligvis begynte — i begynnelsen av mai — var det nok et stort innslag av vanlige arbeidsfolk. Men det var også ei forholdsvis stor gruppe som aldri hadde hatt noe økonomisk behov for å fløte. Mens fløterne vanligvis ble rekruttert fra grendene langs Julussa, var det på dette laget et større innslag av folk fra bygdelag som lå et stykke unna Julussa. Det ser og ut for å ha vært forholdsvis mange helt unge og temmelig gamle på laget. I laget som helhet hadde knapt en tredjedel vært med i Julussa før.

Sammenliknet med laga som vanligvis fløtte i Julussa, var 1927-laget til Mellum spesielt på flere måter. Hovedpoenget for Johannesen og de ledende i åstyret var likevel at de hadde greidd å sanke sammen et lag som sto klar til å ta fatt på fløtinga.

10. Hovedtrekk ved den åpne konflikten

10. mai var det nok vatn i Julussa til at Hans Mellum kunne begynne fløtinga. Dermed gikk striden inn i en fase preget av *åpen konflikt*, med til dels ganske dramatiske utslag. Denne fasen varte til 17. mai.

I den mellomliggende uka demonstrerte de fagorganiserte flere ganger langs elva. De første demonstrasjonene foregikk 11. mai. Ved et par anledninger kom det til voldsbruk under sammenstøt med blokadebryterne. De organiserte la ved et høve merke til at en av blokadebryterne var bevæpnet. 12. mai fikk lensmann Høye partene til å bli enige om å møtes til forhandlinger 13. mai. I mellomtida skulle fløtinga opphøre.

Men i løpet av natta kom 17 statspolitibetjenter til Elverum, etter ordre fra Justisdepartementet og aktivt press fra direktør Johannesen. I morgentimene ble de utrustet med mat og våpen og postert langs Julussa. Dette førte til at Mellum nektet å møte til de avtalte forhandlingene. To av de organiserte ble arrestert samme dag. Om kvelden kom direktør Johannesen til Elverum. Et møte mellom han og DNA-ordføreren i Elverum førte til at de organiserte fikk tilbud om at de 10 dårligst stilte av dem kunne få være med å fløte. De organiserte svarte blankt nei. 14. mai, dagen etter, begynte fløtinga igjen, nå under beskyttelse av politi. Det gikk rykter om at det ville bli nye, store demonstrasjoner. I Justisdepartementet ble det bestemt at ytterligere 10 politibetjenter skulle sendes til Elverum. De ankom med kveldstoget.

Lørdag kveld, 14. mai, var altså 27 politifolk kommet til Elverum på grunn av konflikten i Julussa. I tillegg kom de styrkene politimesteren og lensmannen i Elverum og Åmot rådde over til vanlig, ti—tolv mann. I løpet av helga ble dessuten 25 sivile autorisert til politi. Det er uvisst, men sannsynlig at de som sto på den lista som Tømmerdireksjonen hadde levert politiet, var blant disse. Totalt besto politimannskapene av ca. 60 personer. Flere av dem var bevæpnet, og statspolitiet hadde med seg politihundene «Snobb» og «Varg».

Om morgenen søndag 15. mai møtte rundt 200 demonstranter opp ved Brattveltdammen, en av de fem dammene som var



*Foto: Norsk Skogbruksmuseum, Elverum.
Streikebrytere ved Julussa.*

bygd for å lette fløtinga i Julussa. 50—60 mann hadde våpen med seg. I ei koeie ved dammen lå 7—8 fløtere beskyttet av 4 politimenn. De fagorganisertes leder, Peder Vestad, forlangte å få komme inn i koia og diskutere med dem. Dette ga politiet han lov til.

Noe seinere kom DNA-stortingsmannen Sæter og endelig DNA-ordføreren i Elverum sammen med politimesteren og lensmannen. De hadde med seg forslag om ny «våpenkvile», til konflikten kunne behandles i formannskapet dagen etter. De organiserte sa seg villige til å avbryte demonstrasjonen på vilkår av at politiet og blokadebryterne fjernet seg fra Julussa. Da dette ble akseptert, sang de «Internasjonalen» og marsjerte bort.

Natt til mandag kom et gardekompani til Elverum. Dette sammen med et resultatløst formannskapsmøte mandag formiddag, markerte slutten på fasen med åpne konfrontasjoner under Julussakonflikten. I og med at soldatene var kommet, var en fortsettelse av demonstrasjonene en vanskelig veg å gå for de organiserte.

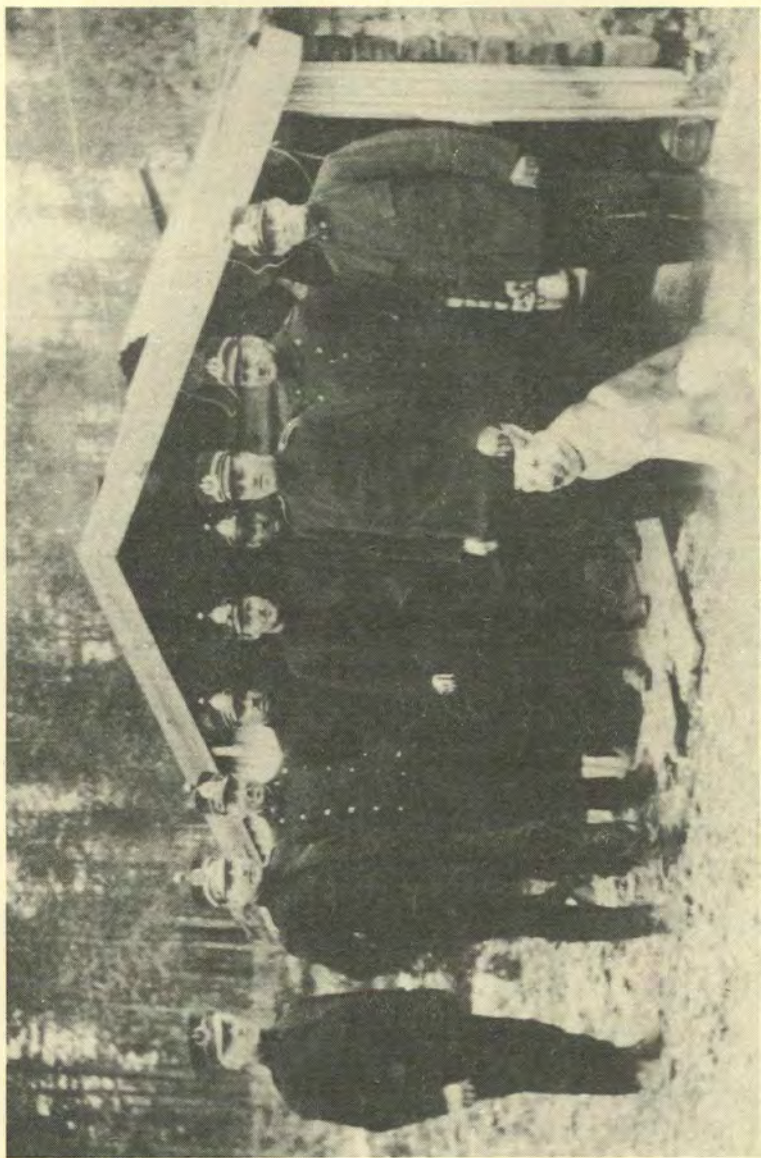
I det følgende (kap. 11, 12 og 13) skal vi drøfte noen trekk ved den åpne delen av konflikten mer inngående. Først skal vi se på mulige årsaker til at de organiserte bevæpnet seg foran den siste demonstrasjonen. Dernest vil vi drøfte hvilke mål de organiserte kan ha hatt med den framgangsmåten de fulgte i denne fasen. Endelig vil vi ta for oss bakgrunnen for myndighetenes inngripen og spesielt for gardekompaniets ankomst.

11. Demonstranter med våpen

Demonstrasjonen ved Brattveltdammen 15. mai 1927 var ikke bare den mest dramatiske under Julussakonflikten. Den er også ganske enestående i en større målestokk. At arbeiderne i en arbeidskonflikt bringer med seg våpen, har få paralleller i norsk historie¹⁴).

Hver femte eller sjette demonstrant var bevæpnet. Dette gjør det usannsynlig at væpninga hadde oppstått spontant. Noen må ha foreslått eller bestemt den. Om dette hadde skjedd på ledende plan, er usikkert. Men ledelsen må ha tatt stilling til væpninga og akseptert den.

Spørsmålet om hvem som satt i ledelsen i de forskjellige fasene av konflikten, er innfløkt. På dette området skjedde det nemlig ei utvikling og delvis ei utskifting fra forberedelsesmøtet tidlig i januar til et godt stykke ute i den åpne konflikten. Innled-



*Foto: Norsk Skogbruksmuseum, Elverum.
Politifolk ved Julussa.*

ningsvis hadde antakelig styret i Elverum Herredsorganisasjon (seinere Samorganisasjon) sammen med styrene i de lokale foreningene initiativet. Den formelle ledelsen lå hos Herredsorganisasjonen. I den første fasen av den åpne konflikten ser det ut for at spørsmålet om ledelse var mer flytende, ja, at mangelen på klart utpekte ledere kan ha skapt problemer. Noe av årsaken til denne usikre situasjonen kan ha ligget i at formannen i Herredsorganisasjonen, Martin Liengen, ble sjuk om våren. Martin Halstensen, mannen som leverte de fagorganisertes anbud, kom dessuten i politiets søkelys etter de første demonstrasjonene og valgte derfor å holde seg i bakgrunnen. Vi vet imidlertid at det ble *valgt* en ledelse foran demonstrasjonen ved Brattveltdammen. I denne ledelsen, som altså må ha godtatt væpninga, satt det folk både fra DNA og NKP. Helt i spissen sto antakelig på dette tidspunkt den nevnte Peder Vestad, fylkessekretær i Hedmark arbeiderparti, og uten personlig tilknytning til Julussadistriktet og fløtinga der.

Hvorfor væpnet arbeiderne seg? — Denne atferden må sees i sammenheng med at politiet og en del av de autoriserte bar våpen. Særlig det siste, at andre bygdefolk, på motsatt side i konflikten var bevæpnet, vakte harme. Dessuten var arbeiderne svært forarget over at statspolitiet hadde hunder med seg. Hundene ble oppfattet som et klart uttrykk for myndighetenes holdning til arbeiderne. De organiserte følte at politiet og myndighetene sidestilte dem med kriminelle. Dette skapte en følelse av avstand og motvilje overfor myndighetene. De lover og den orden som gjaldt i skogeiernes og myndighetenes samfunn gjaldt ikke for arbeiderne, de var satt utenfor. Derfor måtte de etablere sin egen orden.

Væpninga må oppfattes som et svar på utfordringer fra motparten. Den foregikk da også først etter flere tidligere demonstrasjoner uten våpen og etter at motparten alt hadde ført våpen inn i konflikten. Alt under den første demonstrasjonen hadde de organiserte lagt merke til at en av streikebryterne var væpnet med revolver.

Det var antakelig klart for alle at geværene ikke kunne brukes offensivt. Når ledelsen ikke motsatte seg at våpen ble båret, kan det skyldes at våpnene ble vurdert som ei understreking av alvorret i demonstrasjonen. Slik fungerte også væpninga i praksis. Det er ikke tvil om at væpninga sammen med det store antallet demonstranter var en viktig årsak til at streikebryterne, tross den store politibeskyttelsen de hadde fått, gikk med på å legge ned arbeidet.

Fra ledende hold både i DNA og NKP kom det til uttrykk synspunkter som viste at det i disse partiene var stor forståelse for demonstrantenes handlemåte. Johan Nygaardsvold oppfordret i Stortinget de organiserte til å «bruke Krag-Jørgensen-riflen slik, at de blir kvitt politihundene deroppe» — ellers var de «dårlige karer»¹⁵).

12. Målet med demonstrasjonene

Da fløtinga begynte i Julussa, var det klart at de fagorganiserte ikke hadde greidd å hindre Mellum i å samle et stort nok fløtermannskap og derfor heller ikke hadde tvunget åstyret til å ta kontakt med foreningene. De var neppe i tvil om at de måtte fortsette presset på Mellums lag.

Målet for de organiserte var i hovedsak fremdeles todelt. Det primære var å få organisasjonsretten akseptert. I tillegg var kampen om å få være med å fløte svært viktig. Demonstrasjoner ble midlet til å realisere dette. Funksjonen deres var å stikke kjepper i hjula for fløtinga og å legge et psykisk/politisk press på de som arbeidet for Mellum. Framgangsmåten de første dagene var rett og slett å møte opp på elvebredden og følge med i arbeidet blokadebryterne drev. Et uhell eller tegn på udyktighet ble ivrig kommentert av demonstrantene på bredden. Ved et par anledninger var framferda til demonstrantene også mer åpent truende og direkte voldelig. Tilsammen hadde dette ei viss virkning. I løpet av de første dagene av fløtinga sluttet 15 av Mellums folk, en del av dem utvilsomt som en følge av de organisertes press og argumentasjon.

Dette var ikke nok til å lamme fløtinga permanent. Mellum hadde fremdeles ca. 80 arbeidsvillige igjen.

Hvilke krav ville de organiserte stilt om de hadde kommet i en reell forhandlingssituasjon med åstyret? — Tilbudet om at de 10 dårligst stilte organiserte skulle få fløte, ble blankt avvist. Peder Vestad krevde i et intervju at halvparten av fløterne skulle tas fra de organisertes rekke¹⁶). Dette var på linje med det Åsta-arbeiderne hadde oppnådd og forsåvidt også med det som ble vanlig etter at fløtinga ble ordnet etter tariffavtale mellom partene.

Gardekompaniets ankomst veltet mulighetene for at de organiserte skulle vinne fram dette året. Videre ytre press var umulig. Med sin harde kjerne var dessuten Mellums lag konsolidert innenfra. Skogeierne anført av direktør Johannesen hadde også i denne fasen av konflikten nådd sine mål, de organiserte hadde mislykkes.

13. Direktør Johannesen og myndighetene

Direktør Johannesen spilte en viktig rolle under konflikten. Han viste seg som en viljesterk og energisk person. Det er eksempler på at han vant gehør for sine vurderinger hos sentrale myndigheter på bekostning av synet til de lokale politimyndigheter. Også ellers hadde han stor innflytelse. Dette kan ikke bare forklares med direktørens personlige egenskaper og posisjon. Det var sannsynligvis også slik at Johannesen og de ledende personer i den sittende Høyre-regjeringa hadde ei sammenfallende politisk vurdering av konflikten og behandlinga av den.

Framgangsmåten til Johannesen og hans folk får det til å virke rimelig at det overordnede målet deres var å unngå enhver akseptering av skogsarbeiderforeningene som motpart i arbeidslivet. Derfor måtte de forhindre forhandlinger der foreningene var direkte representert. Holdninga Johannesen hadde til forhandlinger, ble uttrykt i ei Høyre-avis under konflikten: en forhandler ikke med «oprørere»¹⁷⁾.

Demonstrasjonene førte under konflikten to ganger til at de organisertes motpart sa seg villige til å forhandle. Begge ganger var dette resultat av aktiv medvirkning fra de lokale politimyndighetenes side for forhandlinger. Vi har sett at det ikke ble noe av forhandlingsmøtet fredag 13. mai og at formannskapsmøtet mandag 16. mai ble resultatløst. Både natt til fredag og natt til mandag hadde det skjedd ei opptrapping av konflikten, fredag ved at statspolitiet kom, mandag ved gardekompaniets ankomst. Med slike styrker i ryggen forsvant skogeierne og Mellums løfter om forhandlinger.

Direktør Johannesen spilte ei aktiv rolle i prosessen forut for statspolitiets avreise til Elverum. Her skal vi bruke litt plass til å se på bakgrunnen for avsendelsen av gardekompaniet, og Johannesens medvirkning i den.

Johannesen var neppe glad for avtalen som var resultatet av demonstrasjonen ved Brattveltdammen søndag. Sjøl om forhandlingene skulle foregå i form av et formannskapsmøte, så var det et faktum at også de organiserte skulle være representert. Dette var i strid med Johannesens prinsipper. Om møtet endte med en avtale som også omfattet de organiserte, var det en seier for dem, nesten uansett innholdet av avtalen.

Ved 17-tida søndag henvendte direktøren seg til Justisdepartementet¹⁸⁾. I telefonen fortalte han ekspedisjonssjef Platou at politimesteren i Elverum nå fant situasjonen så spent at det var nødvendig med militære forsterkninger. Denne opplysningen førte

til at Platou straks bestilte rikstelefon til politimesteren. Mens han ventet, rapporterte han til justisminister Øyen. I telefonen fortalte så politimesteren om avtalen som var inngått ved Brattveltdammen. Han sa at han nok kunne ønske at det ble sendt militære til Elverum, men at han var engstelig for hvordan det ville virke på opinionen i bygda i den nåværende situasjon.

Da justisministeren fikk rapport om dette, drøftet han saka med statsministeren, Ivar Lykke. Klokkå 18 meldte Øyen til Platou at han og statsministeren var blitt enige om at det foreløpig ikke skulle sendes soldater til Elverum. Om nødvendig, kunne et gardekompani sendes oppover etter formannskapsmøtet mandag.

Platou ringte Elverum igjen og fikk da vite at politikammeret hadde fått melding om at et gardekompani ville ankomme samme kveld. Platou sa at dette måtte være en misforståelse, men at han ville undersøke saka.

Av gardesjefen fikk han klokka 18.20 bekreftet at kommanderende general hadde beordret et gardekompani til Elverum, uavhengig av situasjonen ved Julussa. Kompaniet skulle reise klokka 18.50. Platou kontaktet øyeblikkelig justisministeren: de hadde en halv time å stanse gardistene på. Øyen sa han måtte tenke over saka. En halv time etter at gardistene hadde reist fra Østbanen, ringte Øyen og sa at han ikke hadde funnet det riktig å stanse troppeforsendelsen. Han fortalte at heller ikke forsvarsministeren hadde visst at gardekompaniet skulle nordover.

Klokka 20, tre timer etter at direktør Johannesen hadde kontaktet Justisdepartementet for å få militære til Elverum, ringte Platou til politimesteren for å fortelle at de militære ikke var sendt etter ordre fra sivile myndigheter. Politimesteren måtte ikke bruke soldatene uten først å konferere med departementet.

Seint samme kveld kom gardekompaniet til Elverum jernbanestasjon.

Militærapparatet er naturligvis formelt og normalt underlagt de politiske myndigheter. På grunn av sin karakter har det likevel en utstrakt uavhengighet. Gjennom disponering av mannskaper — forflyttinger, øvelser mot indre og ytre fiender — kan det spille ei åpenbar politisk rolle. Forflyttinga av gardekompaniet til Elverum midt under Julussakonflikten er høgst sannsynlig et eksempel på en slik politisk funksjon.

Vi har sett at justis- og statsministeren i samråd med hverandre bestemte at soldater ikke skulle sendes til Elverum. Men så viste det seg at de militære handlet på egen hand. Det kan ikke være tvil om at årsaken til at gardistene ble sendt til Elverum,

var konflikten ved Julussa¹⁹). Derimot er det ikke mulig sikkert å fastslå hvilken rolle direktør Johannesen spilte i dette. Den eneste kjente kontakten han hadde med militære i forbindelse med konflikten, er det nevnte brevet til oberst Fougner i Samfundshjelpen. Offiserer var det mange av i denne og andre høyre-ekstreme organisasjoner i mellomkrigstida.

Uansett så er det klart at vedtaket om å sende gardekompaniet var i tråd med de ønsker Johannesen hadde uttrykt overfor Justisdepartementet klokka 17 søndag. Intensjonen bak avsendelsen virker også opplagt, den var å pasifisere de organiserte arbeiderne og forsvare interessene til skogeierne, og i et større perspektiv, til borgerskapet og det borgerlige samfunnet.

På dette punkt falt naturligvis ideene og interessene til Johannesen og skogeierne sammen med det synet som dominerte hos myndighetene — og for den saks skyld — i høyere militære kretser. Klassemessig sto de på samme side. Men den mobiliseringen av myndighetene og deres maktapparat som bl.a. Johannesen hadde tilskyndet, kom til å bli en belastning for de samme kretsene. Statspolitiet, politihundene og gardekompaniet var sjokkerende virkemidler i et lokalsamfunn. De understreket klasseforskjeller som ikke hadde blitt så åpent demonstrert eller forstått før, sjøl om arbeiderbevegelsen i en del år hadde hevdet at de var der.

Antakelig forsto de lokale politimyndighetene dette bedre enn Johannesen og Høyre-regjeringa i Oslo. De var i alle fall mer innstilt på å medvirke til en forhandlingsløsning.

14. «Anstrengelse, trouble og penger»

28. mai var fløtinga i Julussa over. Med god hjelp av myndighetene hadde skogeierne nådd målet sitt. Men var de fornøyde med resultatet av innsatsen?

Skogeierne hadde hindret organisasjonen i å etablere seg som forhandler for arbeiderne. Men de hadde på ingen måte klart å sette en stopper for fagorganiseringen av skogsarbeiderne. Tvertimot, foreningene hadde fått flere medlemmer under konflikten. Høsten 1927 var de blitt sterke nok til å stifte Norsk skog- og landarbeiderforbund (NSLF). Dessuten viste det seg at kostnadene var blitt atskillig større enn om Halstensens anbud var blitt god tatt. Mellom betalte fløterne sine 10% mer enn Halstensen hadde forlangt. Det store vaktholdet kostet også. Utgiftene fordelte seg med 15 – 16.000 kroner på politiet og 5.145 kroner på

de sivile vaktmannskapene²⁰). De siste utgiftene måtte Tømmerdireksjonen og åstyret bære i fellesskap.

Staten måtte ikke bare betale for politivaktholdet. Det var og store utgifter knyttet til flyttinga av gardekompaniet. Faktisk kom det et gardekompani til Elverum også 16. mai. Dette var ledet av gardesjefen, major Horne. Han hadde dermed 3 – 400 mann under sin kommando på Terningmoen²¹). Hvordan utgiftene for dette ble bokført, er uvisst, men at det kostet det offentlige penger, skulle være sikkert nok.

Myndighetenes måte å gripe inn på ble politisk utnyttet av de organiserte. De brukte den til å påpeke motsetningene i samfunnet og slik verve medlemmer. Noen overbevisende seier hadde derfor ikke skogeierne vunnet.

Om det fantes betenkeligheter hos skogeierne, så viste de seg ikke foran fløtinga i 1928. De satset fortsatt på å stenge de organiserte ute. De fagorganiserte erklærte på nytt blokade. Foreningene sto nå sterkere. Blokaden ble utvidet til å omfatte ei rekke elver i østre Elverum. Konfrontasjonene som fulgte fikk til dels et voldsommere preg enn året før. Gardister ble satt inn mot demonstranter i terrenget ved Ulvåa. Skogeierne fikk bl.a. med Hans Mellums hjelp igjen gjennomført fløtinga, samtidig som de demonstrerte at de fremdeles sto på ei hard linje overfor organisasjonen.

Også andre steder i landet var det uro i arbeidslivet i skogen. Austmarkakonflikten 1927 – 28 førte omsider til en avtale mellom partene, og indirekte til at en del skogeiere ble mer åpne for å akseptere organisasjonen²²). Skogbrukets Arbeidsgiverforening (S.A.) ble stiftet i september 1928.

I februar 1929 vedtok Chr.a. tømmerdireksjonen å oppfordre sine medlemmer i Elverum til å melde seg inn i S.A.²³). Dette skjedde, og etter forhandlinger på lokalplan ble fløtinga i Julussa og andre elver i Elverum utført etter tariffavtale i 1929. Avtalen førte ikke til noen øyeblikkelig bedring rent økonomisk for skogsarbeiderne. Men den betydde at skogsarbeiderne i Elverum hadde vunnet retten til å organisere seg.

Nederlaget for den harde linja som skogeierne med Mellum og Johannesen i spissen hadde fulgt i 1927 og 1928, var dermed et faktum. Hovedårsaken til dette må ha ligget i at konfliktene rett og slett ble for dyre, økonomisk og politisk. Og skogeiernes utgifter førte slett ikke til at skogsarbeiderne ble mjukere. De kostbare seirene svarte seg ikke. Dette ble klart uttrykt av skog-eier Holth fra Nord-Odal på et møte våren 1928. Møtet forbedret dannelsen av S.A.:

«(I Elverum ble) det fløtet med uorganisert mannskap, men det kostet så meget av anstrengelse, trouble og penger at det er meget tvilsomt om de skogeierne som med held har gjennomført det en gang nu i år, vil kunde gå til samme historie neste år.»²⁴⁾

15. Streikebrytere

I 1929 ble altså nederlag vendt til seier for de organiserte. I den første tariffavtalen het det bl.a. at organisasjonen skulle ta ut halvparten av fløterne, mens fløterhusbonden, Hans Mellum, skulle velge ut resten²⁵⁾. Dette skyldtes at begge sidene ville sikre seg mot å bli utelukket fra fløtinga.

Det var det sikkert gode grunner for. Konflikten hadde skåret djupe sår i bygdesamfunnet. Harmen til de organiserte var særlig rettet mot deres klassefeller i Mellums lag, de som hadde sveket arbeiderklassen og gått skogeiernes ærend.

Hva var årsaken til at enkelte arbeidere ville fløte med Mellum? – Den vanskelige økonomiske situasjonen var naturligvis et viktig moment. Fløtinga ga ei forholdsvis god inntekt. For noen var nok sjøloppholdingsdrifta sterkere enn solidariteten. Dessuten skapte arbeidsledigheten ideer om at det var tryggere å holde seg inne med dem som bestemte hvem som skulle få arbeid enn å gi seg ut på den usikre isen som de organiserte sto på.

Til disse økonomiske årsakene kom de politiske og sosiale. Ved sida av den politiske polariseringa etter klassegrenser i Elverum fantes det også motsatte tendenser. Faktorer som arbeiderdemokratenes samarbeidsideologi, grendekjensle, familie- og naboforhold, åpne foreninger av ulike slag og rester av ideologi fra tidligere samfunnsforhold («husmannsmentalitet») medvirket ganske sikker til at noen arbeidere ga seg med Hans Mellum.

Kampen mot streikebryterne sto sentralt i propagandaen til de organiserte under og etter konflikten. Sett fra organisasjonens side representerte disse et alternativt handlingsmønster som splittet arbeiderklassen og hindret organisasjonens gjennombrudd. I fagbevegelsen hadde det vært vanlig å offentliggjøre navna på streikebrytere. Dette skjedde også under Julussakonflikten²⁶⁾. Hensikten med dette var naturligvis å vise farene ved streikebrytervirksomhet. Det kunne føre til utestenging fra samholdet i arbeiderklassen, fra det daglige samlivet med naboer og kamerater. En kunne bli utstøtt, bli en paria, alt avhengig av hvor sterkt fagforeningen sto i arbeiderklassen. I Elverum sto foreningene sterkt utover i 1927 og 1928.

Streikebryterlistene er et eksempel på de virkemiddel de organiserte brukte for å styrke foreningene og skape klare og skarpe frontlinjer. Hans *Hendriksen* har i fløterkonfliktene i 20- og 30-åra funnet viktige momenter til forklaring av årsaken til nasjonalsosialismens forholdsvis sterke stilling i Elverum, Åmot og Trysil²⁷). Han hevder at den uforsonlige fronten som de organiserte opprettet overfor de klassefellene som tjente skogeierne under konfliktene, kunne få dystre følger seinere.

Et lite antall personer fra arbeiderklassen i Elverum kom som en følge av sitt standpunkt under Julussakonflikten til å slå inn på en veg som gjorde avstanden til arbeiderbevegelsen større og større, til slutt så stor at det ikke var mulig å bygge bru over den. Konkret viste dette seg ved slutten av 20-åra da Hans Mellum tok initiativet til å danne Arbeidets frihet-foreninger i Elverum²⁸). *Hendriksen* hevder at på lengre sikt så «var det den harde kjernen i de gule fagforeningene som dannet grunnstammen i NS både i Trysil og i Elverum»²⁹).

Storparten av streikebryterne fulgte neppe denne vegen. De fleste av dem tilpasset seg raskt de nye forholda i skogbruket. Det er viktig å understreke at de fleste arbeidsfolk i Elverum sluttet opp om arbeiderbevegelsen. Streikebryterne sto for en atferd som ikke var typisk for arbeiderklassen. Medlemskap i Arbeidets Frihet eller i Nasjonal Samling var naturligvis i enda høyere grad atypisk.

16. Klassekamp i et bygdesamfunn

Konflikten ved Julussa i Elverum i 1927 viste at det var sterke motsetninger i dette bygdesamfunnet. Vi har sett at vi må søke etter grunnlaget for konflikten i to forhold: den økonomiske utviklinga i 20-åra førte til at motsetningene mellom skogeier og skogsarbeider ble skjerpet, og den politiske utviklinga i kommunen og landet ble preget av sterkere polarisering.

I kampen hadde skogeierne vist seg villige til å mobilisere forsvarsmidlene til borgerskapet, og også maktet dette. I tillegg til metodene som skogeierne brukte for å vinne den kortsiktige kampen om fløtinga, ble det i konflikten kjølvann trykt svartelister over de arbeiderne som hadde deltatt i demonstrasjonene under fløtinga³⁰).

De organiserte arbeiderne gikk også hardt fram, de offentliggjorde navnelister over sine motmenn. Likevel var de mulige virkningene av kampmidlene av forskjellig karakter: skogeierne

kunne ramme de fagorganiserte ved å stengè av forsørgelsesmulighetene deres, noe som naturligvis var en svært alvorlig trusel. For de fagorganiserte gjaldt kampen primært deres livsgrunnlag, sekundært forhandlingsposisjonen eller organisasjonsretten. Men konflikten utviklet seg etter hvert slik at bekjempelsen av streikebryterne fikk en svært sentral plass. Streikebryterne ble den taktiske hovedfienden, og i motsetning til skogeierne kunne disse ikke angripes økonomisk. Våpnet som ble brukt mot dem, var arbeiderklassens solidaritet. De vonde følgene av dette på sikt har vi alt drøftet.

Skogeierne, ledet av direktør Johannesen, vant de seirene de ville. Men de vant seirer av samme slag som Pyrrhus. De hadde ikke råd til å fortsette å vinne, og valgte altså en tariffavtale i 1929. Sett i relasjon til deres opprinnelige mål måtte dette være et nederlag. I ettertid er det fristende å spørre om ikke skogeierne, når de tok i betraktning de organisertes seier ved Åsta og det allmenne gjennombruddet for fagbevegelsen i landets næringsliv, burde ha innsett før den åpne Julussakonflikten at innsatsen deres ville være nytteløs?

I hovedsak må dette spørsmålet stå ubesvart her, men det er på sin plass å minne om at fagorganisasjonens posisjon neppe virket like urokkelig for alle i samtida. Vi har vært inne på at det nettopp i tida rundt 1927 ble gjort til dels sterke forsøk fra borgerlig hold på å begrense fagbevegelsens innflytelsesområde.

Dessuten hadde naturligvis ikke skogeierne de samme erfaringene i 1927 som i 1929. Kampen de gikk til i 1927 virket rettferdig og – med Åstakonflikten i minnet – ikke minst nødvendig. Fra de lokale skogeiernes side hadde forholdet til fagbevegelsen antakelig både økonomiske og hegemoniske/politiske sider. For det første fryktet de sikkert at fortjenesten deres ville bli mindre om de fagorganiserte ble en maktfaktor i arbeidslivet. For det andre ville de forsvare det tradisjonelle forholdet mellom arbeider og arbeidskjøper i skogbruket. Dette hadde vært et forhold mellom *individer*. Det hadde et islett av noe som liknet føydalisme. Skogsarbeideren, fløteren og slåttekaren (som var en og samme person) jobbet gjerne år etter år for den samme bonden og skogeieren. De bodde ofte i nærheten av hverandre og kjente hverandre godt. I dårlige tider kunne «husbonden» gi en hjelpende hand. Det kunne vanke litt ekstra til jul, følge en dram med lønnsutbetalinga på eierens kontor. Disse forholda kunne skape forestillinger om samhörighet både hos arbeidskjøperen og arbeideren. Arbeiderdemokratenes sterke stilling i Elverum og Trysil var kanskje et uttrykk for slike ideer?

Fagorganisasjonens innmarsj utfordret tanker som disse. Organisasjonen påsto at bildet var falskt, at det grunnleggende i forholda i skogbruket var skogeiernes utbytting av arbeiderne: derfor måtte arbeidsfolk stå sammen mot skogeierne.

Denne talen ble til å begynne med oppfattet som fremmed både av skogeierne og av mange arbeidere, ja, som direkte truende av de første. Samtidig vitner valgresultatene fra Elverum om at det var lett å vinne forståelse for slike tanker. Kjensla av at harmoni var det dominerende trekket i dette bygdesamfunnet kan ikke ha vært så utbredt likevel.

Sjøl om den politiske og faglige arbeiderbevegelsen brakte noe nytt til Elverum i 1913, så viser utviklinga at bevegelsen fant fruktbar jord i dette samfunnet. Forutsetningene for bevegelsens framgang var alt til stede. Med Julussakonflikten kom motsetningene i dette bygdesamfunnet fram som åpen klassekamp.

Folk i samtida ville kanskje ikke kjent seg igjen i en så skjematisk beskrivelse. Den offentlige debatt under og etter konflikten viser likevel klart at motsetningene var svært store. interpellasjonsdebatten om konflikten i Stortinget gir et representativt inntrykk av de vanligeste syn i det offentlige ordskiftet³¹). De borgerlige talerne, med justisministeren i spissen, brukte ofte juridiske argumenter. De hevdet at myndighetene måtte gripe inn med de nødvendige midler for å verne om arbeidsfred og en lovlig inngått kontrakt.

Sosialistenes talsmenn var mest opptatt av konflikten bakgrunn, arbeidsledigheten, nøden og den urettferdige fordelinga i samfunnet. I tillegg framholdt de at dette fra myndighetenes side – og fra skogeiernes – var en kamp mot organisasjonsretten, et ledd i en større reaksjonær offensiv mot arbeiderklassen og arbeiderbevegelsen.

Begge sider framstilte seg med andre ord som offer for angrep fra motparten. De forsvarte seg. I ettertid er det likevel lett å se de fagorganiserte som representanter for det offensive og for det som hadde framtida på si side, mens skogeierne og deres allierte kjempet for å forsvare et gammelt samfunn med utlevde maktforhold.

Julussakonflikten viser imidlertid at det ikke var et svakt og blodfattig borgerskap som vaklet seg gjennom sin siste kamp. På sin måte er det mulig at tariffavtalen for Julussafløtinga i 1929 var like representativ for borgerskapets taktikk overfor arbeiderbevegelsen den gang og i tida som skulle følge, som konflikten i 1927 var for si samtid og fortid. Velger vi en stor målestokk, kan vi mot 1930 se at deler av borgerskapet gjorde seg til talsmenn

for nye holdninger overfor arbeiderbevegelsen. Dette nedfelte seg i forarbeidet til den nye Hovedavtalen mellom partene i arbeidslivet. Og da den kom i 1935, var det helt klart at samarbeid og integrering skulle erstatte kamp og konfrontasjon.

Men dette blir en annen skål. For å konkludere innafor de remmer vi har gitt Julussakonflikten: Det er lett å se at resultatet av Julussakonflikten førte arbeiderne i primærnæringene et viktig steg framover. De erobret nye retter. Men – og det er viktig – i dette bildet hører også med at skogeierne i distriktet fort tilpasset seg den nye situasjonen. I en del andre områder fortsatte derimot de åpne konfliktene i ei årrekke.

Noter

1. Denne artikkelen er i det meste et konsentrat av hovedoppgava mi fra 1978, «Julussakonflikten i Elverum 1927». Hovedoppgava inneholder ei rekke detaljer og drøftinger som det ikke er plass for her. Spesielt interesserte vises derfor til den. I artikkelen har jeg forsøkt å begrense og forenkle bruken av henvisninger. Også her er hovedoppgava mer utfyllende. På den annen side håper jeg at artikkelen på et par punkt er mer presis enn hovedoppgava.
2. St.t. 1927 (Forhandlingene i Odelstinget) s. 1051. 28.6. 1927. rep. Tvedten i debatten om tukthuslovene.
3. I denne artikkelen er forholdet til produksjonsmidlene brukt som hovedkriterium for inndelinga av individer i klasser. Dette er ikke tilfredsstillende. *Lenin* har derimot i sin definisjon av begrepet «klasse» brukt et sett kriterier som dekker de viktigste sidene ved begrepet. Noen av disse kriteriene har jeg i en viss grad også anvendt: «Klasser er store grupper mennesker som skiller seg fra hverandre ved den plassen de inntar i et historisk bestemt system for samfunnsmessig produksjon, ved sitt forhold (1-GM) (i de fleste tilfelle fastslått og formulert i lover) til produksjonsmidlene, (2-GM) ved sin rolle i den samfunnsmessige organisasjonen av arbeidet, og (3-GM) følgelig omfanget av og (4-GM) måten å tilegne seg den del av den samfunnsmessige rikdom som de rår over.» Fra *Lenin*: «En stor begynnelse», juni 1919.
4. Grunnlaget for klassedelinga er Folketellinga av 1930 og de kategoriene som er brukt der. Folketellinga oppgir 7.627 personer over 15 år i Elverum. I inndelinga mi har jeg utelukket en del ervervsgrupper som er vanskelig å bestemme nøyaktig, bl.a. husmødre (1.633 personer) og pensjonister. Tilsammen har jeg inndelt 4.450 personer. Prosenttalla jeg oppgir gir derfor et riktigere bilde av klasseforholda enn talla på individer.
5. Daglønner i skogbruket.
Sesongen 1920/21: kr. 13,68. 1921/22: kr. 9,44
 1922/23: kr. 7,57. 1926/27: kr. 5,72.
6. Opprop om stiftelse av Fedrelandslaget i Østlendingen 10.9. 1925.
7. Østerdal arbeiderblad 16.3. 1927.
8. *Ibid.* 27.3. 1926.
9. *Ibid.* 11.4. 1927.

10. Chr.a. tømmerdireksjons arkiv, Glomma fellesfløting, Fetsund (heretter CT): Brev fra J.J. til Rønning 19.4. 1927.
11. *Ibid.* – brev fra J.J. til Rønning 6.5. 1927.
12. *Ibid.* – brev fra J.J. til Fougner 6.5. 1927.
13. Intervjupersoner som sto på forskjellig side under konflikten tar bestemt avstand fra at Samfundshjelpen deltok aktivt. Nils Ørvik hevder derimot at Norges Samfundsvern var med (i Sikkerhetspolitikken bd. 1, side 112, note).
14. Men væpninga kom til å gjenta seg innen et år var gått, under skogsarbeiderkonflikten på Austmarka ved Kongsvinger. Se side 31.
15. Fra Interpellasjonsdebatten i Stortinget, St.t. 1927, side 1453.
16. Arbeiderbladet 17.5. 1927.
17. Østerdalens avis 14.5. 1927, intervju med Johannesen: «(J.J.) fremholder, som selvsagt alle er paa det rene med, at de organiserte ikke har noget juridisk grundlag for sin blokade av aaen, og det er derfor ingen grund til at forhandle med dem. De er jo oprørere.»
18. Pakke i Riksarkivet med dokumenter fra Justisdept., merket «Streiker 1927 P.» (Heretter RA). Platou-rapport.
19. Begrunnelsen fra myndighetene varierte noe, fra at kompaniet skulle øve seg i enkeltmanns feltskyting til at det skulle beskytte de militære lagrene på Terningmoen. Arbeiderbladet 17. og 19.5. 1927.
20. RA, brev fra justisministeren til CT 18.6. 1927.
21. Aftenposten 18.5. 1927.
22. Jorunn Engen: Austmarkakonfliktene. Hovedoppgave, Oslo 1973.
23. CT, brev fra J.J. til Krog, formann i Julussa tverrelvforening, 9.2. 1929.
24. Sitert etter Johan Ødegårds jubileumsbok for NSLF: Gjennombrudd, side 156 f.
25. Hans Mellums etterlatte papirer, hos sønnen Per i Elverum: Kontrakt for fløtinga 1929.
26. Ø.arb.bl. 30.5., 1.6., 3.6. og 7.6. 1927.
27. Hans Hendriksen: Mennesker uten makt, hovedoppgave, Bergen 1972, side 82.
28. Ø.arb.bl. 23.11., 1.12., 4.12. og 11.12. 1931 om Arbeidets frihet i Elverum.
29. Hendriksen op.cit. s. 82.
30. Mellums papirer: «Fortegnelse over mannskaper fra Elverum som deltok i optøierne i Julussa 1927».
31. St.t. 1927 s. 1443 ff.