



Brüssel, 25.3.2021
SWD(2021) 70 final

KOMISJONI TALITUSTE TÖÖDOKUMENT

**AJAKOHASTATUD juhised riigiabi kohta Euroopa struktuuri- ja
investeeringufondides
Rahastamisvahendid programmitöö perioodil 2014–2020**

LAHTIÜTLUS

Selle töödokumendi on koostanud komisjoni talitused. Dokumendis antakse kohaldatava liidu õiguse alusel Euroopa struktuuri- ja investeerimisfondide seires, kontrollis ja rakendamises osalevatele kolleegidele ja asutustele tehnilisi juhiseid ELi normide kohaldamise kohta kõnealuses valdkonnas. Dokumendi eesmärk on esitada komisjoni talituste selgitused kõnealuste normide kohta, et hõlbustada programmide rakendamist ja soodustada häid tavasid. Siinsed juhised ei piira Euroopa Kohtu, Üldkohtu ega komisjoni otsuste tõlgendamist.

Sisukord

1. Taustteave.....	4
2. Riigiabi rahastamisvahendite eri tasanditel.....	5
3. Riigiabi olemasolu rahastamisvahendite valdkonnas.....	5
3.1. Riigi ressursid ja riigile omistatavus	6
3.1.1. Euroopa struktuuri- ja investeerimisfondid	6
3.1.2. Muud ELi vahendid ning Euroopa struktuuri- ja investeerimisfondid, mille puhul eelarvet täidetakse liidu tasandil otse või kaudselt.....	7
3.1.3. Euroopa struktuuri- ja investeerimisfondidest antavad toetused ELi rahastamisvahenditele, mille eelarvet täidetakse liidu tasandil otse või kaudselt	8
3.1.4. EIP grupi omavahendid	9
3.1.5. EIP grupi omavahendid, mis on kaetud EFSI (Euroopa Strateegiliste Investeeringute Fondi) tagatisega.....	10
3.1.6. Riigi ressursside kriteeriumi hindamise ülevaade ressursiliikide kaupa	10
3.2. Rahastamisvahenditesse kaasatud ettevõtjad	11
3.3. Eelis.....	12
3.4. Konkurentsi moonutamine ja mõju liikmesriikidevahelisele kaubandusele / vähese tähtsusega abi	14
4. Teatamiskohustusest vabastamine.....	16
5. Valmisinstrumendid	16
6. Juhtumid, mil nõutakse riigiabist teatamist.....	17
LISA.....	18
Lühendite loetelu.....	38
Õigusaktide loetelu.....	41

1. Taustteave

Riigiabi eeskirjade alusel hindamine ja asjakohasel juhul riigiabi eeskirjade järgimine on siseturu toimimise säilitamisel esmatähtis. Riigiabi eeskirjade kohaldamine suurendab majanduslikku tõhusust ja aitab ära hoida avaliku sektori vahenditest antavat toetust, mis tekitab konkurentsimoonutusi, mis kahjustaksid liitu tervikuna. Riigiabi on oluline vahend kõigile ettevõtjatele võrdsete võimaluste loomiseks ja tagamiseks. Seetõttu on oluline, et liikmesriigid tagaksid riigiabi eeskirjade täitmise, kui nad annavad abi selliste rahastamisvahendite näol, mida (kaas)rahastatakse Euroopa struktuuri- ja investeerimisfondidest.

Riigiabi eeskirjade tähtsust rahastamisvahendite jaoks on meenutatud mitmes ühissätete määruse¹ IV jaotise sättes, eelkõige artiklites 6, 37, 38, 42 ja 44. Riigiabiküsimused vajavad eritähelepanu järgmistel põhjustel:

- riigiabi õigusraamistikku muudeti aastatel 2013–2014 oluliselt, pakkudes rohkem võimalusi, et tagada riigiabi kokkusobivus siseturuga;
- riigiabiga võib tegemist olla rahastamisvahendite eri tasanditel, sh finantsvahendajate, fondivalitsejate ja kaasinvesteerijate tasanditel; kõik asjaomased sidusrühmad ei pruugi olla teadlikud riigiabi võimalikust olemasolust eri tasanditel ega vajadusest tagada kõikidel tasanditel vastavus riigiabi eeskirjadele;
- fondivalitsejad ja investorid (finantseerimisasutused, kommertspangad) ei ole riigiabi eeskirjadega tihti peale eriti kursis;
- ühissätete määrus võimaldab kasutada rahastamisvahendeid kõikide valdkondlike eesmärkide saavutamiseks. Teatavates valdkondades pakub komisjon rahastamisvahendite n-ö valmislahendusi (valmisinstrumente), mille puhul on vastavus riigiabi eeskirjadele juba kinnitatud.

Käesoleva komisjoni talituste töödokumendi **eesmärk** on lihtsustada riigiabi eeskirjade kohaldamist rahastamisvahendite valdkonnas ja juhtida tähelepanu eri võimalustele riigiabi eeskirjadele vastavuse saavutamiseks.

Euroopa Komisjon on vastu võtnud **ajutise raamistiku**,² mis võimaldab liikmesriikidel kasutada majanduse toetamiseks **COVID-19 puhangu** kontekstis kogu riigiabi eeskirjadega ette nähtud paindlikkust. Ajutine raamistik kehtib kuni 2020. aasta detsembri lõpuni. Komisjon hindab enne seda tähtaega, kas seda on vaja pikendada.

Ajutine raamistik täiendab liikmesriikide rohkeid võimalusi kavandada meetmeid kooskõlas käesolevas komisjoni talituste töödokumendis kirjeldatud kehtivate ELi riigiabi eeskirjadega. Riigiabi hõlmavate rahastamisvahendite puhul on ajutine raamistik täiendav ajutine võimalus muuta abi ELi riigiabi eeskirjadega kokkusobivaks. Ajutise raamistikuga hõlmatud ajutisi abimeetmeid võib kumuleerida vähese tähtsusega abi

¹ Euroopa Parlamendi ja nõukogu 17. detsembri 2013. aasta määrus (EL) nr 1303/2013, millega kehtestatakse ühissätted Euroopa Regionaalarengu Fondi, Euroopa Sotsiaalfondi, Ühtekuuluvusfondi, Euroopa Maaelu Arengu Euroopa Põllumajandusfondi ning Euroopa Merendus- ja Kalandusfondi kohta, nähakse ette üldsätted Euroopa Regionaalarengu Fondi, Euroopa Sotsiaalfondi, Ühtekuuluvusfondi ja Euroopa Merendus- ja Kalandusfondi kohta ning tunnistatakse kehtetuks nõukogu määrus (EÜ) nr 1083/2006 (ELT L 347, 20.12.2013, lk 320).

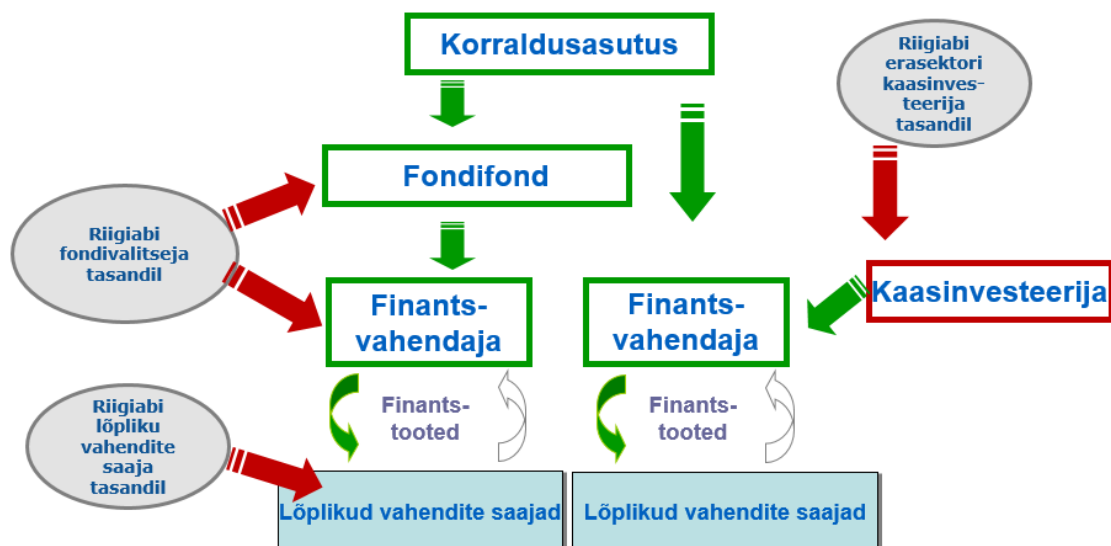
² Komisjoni 19. märtsi 2020. aasta teatis „Riigiabi ajutine raamistik majanduse toetamiseks praeguse COVID-19 puhangu kontekstis“ (ELT C 91I, 20.3.2020, lk 1), muudetud 3. aprillil, 8. mail, 29. juunil ja 13. oktoobril 2020, kättesaadav aadressil https://ec.europa.eu/competition/state_aid/what_is_new/covid_19.html.

määruste alusel antava abiga või grupierandi määruste alusel antava abiga, tingimusel et järgitakse kõnealuste määruste sätteid ja kumuleerimismäärusi.

2. Riigiabi rahastamisvahendite eri tasanditel

Sageli on rahastamisvahendid üles ehitatud mitmele tasandile, et tagada ettevõtjatele (**investorid**) stiimulid **lõplikele vahendite saajatele** rahaliste vahendite eraldamiseks. Selline korraldus võib hõlmata riigiabi investoritele ja/või lõplikele vahendite saajatele ning peab olema kooskõlas riigiabi eeskirjadega. Peale selle võib rahastamisvahendi rakendamiseks olla kaasatud üks või mitu **rahastamisvahendit rakendavat asutust** (nt finantsvahendajad), kes võivad samuti olla riigiabi saajad ja kuuluda riigiabi eeskirjade kohaldamisalasse.

Olenevalt rahastamisvahendi ülesehitusest võib rahaline toetus kujutada endast riigiabi ettevõtjatele kõigil kolmel nimetatud tasandil, isegi kui liikmesriigi ametiasutuse (muu hulgas ühissätete määruse kohane korraldusasutus) eesmärk on toetada üksnes lõplike vahendite saajaid. Kõikidel rahastamisvahendi rakendamiseks kaasatud tasanditel tuleb tagada vastavus riigiabi eeskirjadele.



Riigiabi olemasolu küsimuses on ka rahastamisvahendite suhtes asjakohased üksikasjalikud suunised esitatud riigiabi mõistet käsitlevas komisjoni teatises³. See teatis sisaldab ka täiendavaid üldselgitusi ja näiteid.

3. Riigiabi olemasolu rahastamisvahendite valdkonnas

ELi toimimise lepingu⁴ artikli 107 lõike 1 tähenduses on riigiabi igasugune liikmesriigi poolt või riigi ressurssidest ükskõik missugusel kujul antav abi, mis kahjustab või

³ Komisjoni teatis riigiabi mõiste kohta ELi toimimise lepingu artikli 107 lõike 1 tähenduses (ELT C 262, 19.7.2016, lk 1), vt eelkõige punkt 60.

⁴ Euroopa Liidu lepingu ja Euroopa Liidu toimimise lepingu konsolideeritud versioonid (ELT C 326, 26.10.2012, lk 1).

ähvardab kahjustada konkurentsi, soodustades teatud ettevõtjaid või teatud kaupade tootmist niivõrd, kuivõrd see kahjustab liikmesriikidevahelist kaubandust⁵.

ELi toimimise lepingu artikli 107 lõike 1 alusel on riigiabi olemasolule viitavad tingimused järgmised (üksikasjalikumalt selgitatud punktides 3.1–3.4)⁶:

- toetus on antud riigi ressurssidest ja on riigile omistatav;
- saaja on ettevõtja;
- toetus soodustab teatud ettevõtjat, st annab talle eelise;
- toetus moonutab konkurentsi ja kahjustab liikmesriikidevahelist kaubandust.

Tingimused, mis viitavad riigiabi olemasolule ELi toimimise lepingu artikli 107 lõike 1 tähenduses, on kumulatiivsed. Toetus kujutab endast riigiabi üksnes juhul, kui kõik need tingimused on täidetud. Seega, kui ükskõik milline neist tingimustest ei ole täidetud, ei ole riigi toetuse näol tegemist riigiabiga. Nende tingimuste täidetust tuleb hinnata kõigil kolmel eespool nimetatud tasandil.

3.1. Riigi ressurssid ja riigile omistatavus⁷

Riigi ressurssidest otseselt või kaudselt toetuse andmine ja sellise toetuse omistatavus riigile on tingimused, mis viitavad ELi toimimise lepingu artikli 107 lõike 1 kohase riigiabi olemasolule. Meetme hindamisel ELi toimimise lepingu artikli 107 lõike 1 alusel käsitletakse neid tingimusi tihti koos, sest mõlemad on seotud käsitletava meetme riikliku päritoluga.

Liikmesriikide avaliku sektori vahendid on riigi ressurssid ELi toimimise lepingu artikli 107 lõike 1 tähenduses. Ühtlasi käsitatakse riigi ressurssidena (ja riigile omistatavana) ELi eelarvevahendeid, kui riigi ametiasutused võivad neid kasutada oma äranägemise järgi.

Kui aga ELi rahalisi vahendeid hallatakse eelarve otsese või kaudse täitmise raames liidu tasandil (või teevad seda rahvusvahelised asutused) ja riikide ametiasutustel ei ole nende kasutamisel kaalutusõigust, ei kujuta need endast riigi ressursse ega ole riigile omistatavad.

3.1.1. Euroopa struktuuri- ja investeerimisfondid

Ühtekuuluvuspoliitika seisukohalt olulised Euroopa struktuuri- ja investeerimisfondid kuuluvad üldjuhul jagatud eelarve täitmise alla⁸. Jagatud eelarve täitmisel on liikmesriikidel enamasti⁹ kaalutusõigus rahaliste vahendite kasutamise ja toetusesaajate valiku suhtes. Selle kaalutusõiguse tõttu käsitatakse Euroopa struktuuri- ja

⁵ Euroopa Maaelu Arengu Põllumajandusfondi (EAFRD) ning Euroopa Merendus- ja Kalandusfondi (EMKF) puhul kohaldatakse riigiabi suhtes erinorme (vt määruse (EL) nr 508/2014 (ELT L 149, 25.5.2014, lk 1; EMKFi määrus) artikli 8 lõige 2, ja määruse (EL) nr 1305/2013 (ELT L 347, 20.12.2013, lk 487; EAFRD määrus) artikli 81 lõige 2).

⁶ ELi toimimise lepingu artikli 107 lõige 1 sisaldab ka muid tingimusi, nt toetusmeetme valikulisus. Muud artikli 107 lõike 1 tingimused on Euroopa struktuuri- ja investeerimisfondidest toetatavate rahastamisvahendite puhul tavaliselt täidetud ja seepärast neid käesolevates juhistes ei käsitleta.

⁷ Täiendavad suunised riikliku päritolu kohta on esitatud riigiabi mõistet käsitleva teatise 3. jaos.

⁸ Euroopa Parlamendi ja nõukogu 18. juuli 2018. aasta määruse (EL, Euratom) 2018/1046, mis käsitleb liidu üldeelarve suhtes kohaldatavaid finantsreegleid ja millega muudetakse määrusi (EL) nr 1296/2013, (EL) nr 1301/2013, (EL) nr 1303/2013, (EL) nr 1304/2013, (EL) nr 1309/2013, (EL) nr 1316/2013, (EL) nr 223/2014 ja (EL) nr 283/2014 ja otsust nr 541/2014/EL ning tunnistatakse kehtetuks määrus (EL, Euratom) nr 966/2012 (ELT L 193, 30.7.2018, lk 1), artikkel 63.

⁹ Erandite kohta vt punkt 3.1.3 allpool.

investeeringufondide vahendeid ning (kaas-)rahastamist riigi avaliku sektori vahenditest riigi ressursidena ja riigile omistatavana ELi toimimise lepingu artikli 107 lõike 1 tähenduses. See kehtib ka juhul, kui riigi ametiasutused delegeerivad rahastamisvahendite kasutamise lepingu alusel Euroopa Investeeringuspanka (EIP) gruppide või mõnele muule üksusele.

Seega, kui Euroopa struktuuri- ja investeeringufondide ning liikmesriikide avaliku sektori (kaasrahastamise teel antud) vahendeid kasutatakse jagatud eelarve täitmise korras ja osalevatel liikmesriikidel on kaalutusõigus nende vahendite kasutamisel, on riigiabi eeskirjade tähenduses tegemist riigi ressurssidega, mis on omistatavad riigile. See tähendab seda, et riigiabi eeskirju kohaldatakse ka korraldusasutuse juhitavate või tema alluvuses juhitavate rahastamisvahendite (ühissätete määruse artikli 38 lõike 1 punkt b) suhtes.

Näide

Korraldusasutus kasutab ERFi¹⁰ vahendeid, et luua fond VKEdest idufirmade tegevuse alustamise toetamiseks. ERFi vahendid kuuluvad jagatud eelarve täitmise alla.

Seega võib ERFi vahendid liigitada riigi ressurssideks. Kui esinevad kõik teised riigiabi mõiste elemendid vastavalt ELi toimimise lepingu artikli 107 lõikele 1, peab tegevus vastama riigiabi eeskirjadele. Vastavust tuleb kontrollida fondi valitsemistasandil, investorite tasandil ja lõplike vahendite saajate tasandil.

Määruse (EL) nr 1305/2013 (EAFRD) alusel rakendatavate rahastamisvahendite puhul kohaldatakse riigiabiga seoses **esmise põllumajandusliku tegevuse** suhtes erinorme. Määruse (EL) nr 1305/2013 (EAFRD) artikli 81 lõike 2 kohaselt ei kohaldata riigiabi eeskirju esmise põllumajandusliku tegevuse suhtes (I lisaga hõlmatud põllumajandussaadused) vastavalt ELi toimimise lepingu artiklile 42. Teisalt peavad EAFRD rahastamisvahenditest toetatavad tegevused, mida ei ole lisaga hõlmatud, vastama üldistele riigiabi eeskirjadele.

Kui põllumajanduslikku tegevust toetatakse rahastamisvahendist, mida ei rahastata EAFRDst, kohaldatakse selle suhtes riigiabi eeskirju, välja arvatud juhul, kui on sätestatud teisiti.

Kalanduse ja vesiviljeluse korral on teatavad EMKFi antavad kalandustoetused ELi toimimise lepingu artikli 42 ja EMKFi määruse artikli 8 alusel riigiabi eeskirjade kohaldamisalast välja jäetud. EMKFi määruse (EL) nr 508/2014 artikli 8 kohaselt ei käsitata põhimõtteliselt riigiabina makseid, mille liikmesriigid on kooskõlas selle määrusega teinud EMKFi antavate toetuste kaasrahastamiseks.

3.1.2. Muud ELi vahendid ning Euroopa struktuuri- ja investeeringufondid, mille puhul eelarvet täidetakse liidu tasandil otse või kaudselt¹¹

Kui tegemist on liidu rahastamisvahenditega, mis kuuluvad otsese eelarve täitmise alla, mida teeb komisjon, või kaudse eelarve täitmise alla, mida teeb komisjoni (või mõne muu liidu institutsiooni või üksuse) volitatud üksus, sh EIP grupp (Euroopa Investeeringuspank ja Euroopa Investeeringufond), ja mille ressursikasutuse suhtes ei ole

¹⁰ Euroopa Parlamendi ja nõukogu 17. detsembri 2013. aasta määrus (EL) nr 1301/2013, mis käsitleb Euroopa Regionaalarengu Fondi ja majanduskasvu ja tööhõivesse investeerimise eesmärgiga seonduvaid erisätteid ning millega tunnistatakse kehtetuks määrus (EÜ) nr 1080/2006 (ELT L 347, 20.12.2013, lk 289).

¹¹ Ühissätete määruse artikli 4 lõikes 7 on viidatud liidu vahenditele, mis ei kuulu jagatud eelarve täitmise alla.

liikmesriikide ametiasutustel seega otsustusõigust, ei kujuta selline liidu tasandil rahastamine endast riigi ressursse. See ei ole omistatav riigile ja järelikult ei ole tegemist riigiabiga.

Sellegipoolest tuleb märkida, et finantsmäärus näeb ette, et liidu rahastamisvahendid „ei moonuta konkurentsi siseturul ja on kooskõlas riigiabi reeglitega“¹². Liidu rahastamisvahendeid, sealhulgas volitatud üksustega sõlmitavaid kokkuleppeid reguleeriv õigusraamistik on välja töötatud sellisel, et on tagatud kooskõla riigiabiõigusega. Eri rahastamisvahendid tuleb välja töötada nii, et need vastaksid riigiabi eeskirjadele.

Näide

Komisjoni taotlusel loob EIP fondi programmi „Horisont 2020“ vahendite toel¹³. Programmi „Horisont 2020“ vahendid on liidu ressursid ja selle fondi raames täidab EIP eelarvet n-ö kaudselt.

Programmi „Horisont 2020“ vahendid ei ole riigi ressursid. Seetõttu ei saa täielikult nendest vahenditest rahastatud fondi pidada riigiabiks. Sellegipoolest tuleb finantsmääruse (ja programmi „Horisont 2020“ määruse põhjenduse 42) kohaselt tagada vastavus riigiabi eeskirjadele. Komisjoni sätestatavad eeskirjad fondi loomiseks ja rakendamiseks peavad seega olema kooskõlas riigiabi eeskirjadega.

Programmi „Horisont 2020“ määrus ja rakenduseeskirjad, eelkõige delegeerimisleping ja tingimuste näidisvormid on välja töötatud riigiabi eeskirjadele vastavuse eesmärgi silmas pidades. Programmi „Horisont 2020“ fondi loomise ettepanekute puhul kontrollitakse ka vastavust programmi „Horisont 2020“ eeskirjadele.

Kui programmi „Horisont 2020“ vahendite toel loodud fondi rahastatakse ka muudest avaliku sektori vahenditest (liikmesriikide avaliku sektori või Euroopa struktuuri- ja investeerimisfondide ressurssidest), võib seda osa rahastamisest pidada riigi ressurssideks, mis on omistatavad riigile üksnes juhul, kui osalevatel liikmesriikidel on kaalutusõigus nende ressursside kasutamise suhtes. Kui on täidetud ka kõik muud ELi toimimise lepingu artikli 107 lõike 1 kohased riigiabi olemasolu tingimused, tuleb rahastamise selle osa suhtes teha täiendav riigiabi kontroll.

3.1.3. Euroopa struktuuri- ja investeerimisfondidest antavad toetused ELi rahastamisvahenditele, mille eelarvet täidetakse liidu tasandil otse või kaudselt

Ühissätete määruse artikli 38 lõike 1 punkti a kohaselt võivad liikmesriigid anda Euroopa struktuuri- ja investeerimisfondidest rahalist toetust liidu tasandil loodud rahastamisvahenditele (otsene või kaudne eelarve täitmine liidu tasandil). Sellised toetused ei kujutaks endast riigi ressursse ning nende järgnev kasutamine ei oleks omistatav riigile, kui osalev liikmesriik ei kehtesta tingimusi Euroopa struktuuri- ja investeerimisfondide vahendite kasutamisele, välja arvatud tingimus, et Euroopa struktuuri- ja investeerimisfondidest antavad toetused tuleks investeerida osaleva liikmesriigi territooriumil, mis on täpsustatud rakenduskava(de)s. See tingimus ei tähenda, et ressursid oleksid omistatavad liikmesriigile, kuna Euroopa struktuuri- ja investeerimisfondide vahendid eraldatakse liikmesriikidele kooskõlas liidu eeskirjadega,

¹² Finantsmääruse artikli 209 lõike 2 punkt c.

¹³ Programm „Horisont 2020“ loodi Euroopa Parlamendi ja nõukogu 11. detsembri 2013. aasta määrusega (EL) nr 1291/2013, millega luuakse teadusuuringute ja innovatsiooni raamprogramm „Horisont 2020“ aastateks 2014–2020 ning tunnistatakse kehtetuks otsus nr 1982/2006/EÜ (ELT L 347, 20.12.2013, lk 104; edaspidi „programmi „Horisont 2020“ määrus“).

milles on juba kindlaks määratud, milliste liikmesriikide territooriumil neid vahendeid kasutada tuleks¹⁴.

Kui Euroopa struktuuri- ja investeerimisfondidest antavad toetused vastavad eespool nimetatud tingimustele, ei kujuta need endast riigiabi ELi toimimise lepingu artikli 107 lõike 1 tähenduses. Seetõttu ei pea sellised toetused vastama riigiabi eeskirjadele. Võttes arvesse, et liidu tasandi rahastamisvahendid peavad vastama riigiabi eeskirjadele, nagu on selgitatud punktis 3.1.2, tähendab see hoopis seda, et nii liidu ressursside kui ka nendele lisatavate Euroopa struktuuri- ja investeerimisfondide vahendite puhul on komisjon rahastamisvahendi väljatöötamisel juba taganud riigiabi eeskirjadele vastavuse.

3.1.4. EIP grupi omavahendid

Kui EIP grupp (nii EIP kui ka EIF) investeerib omal vastutusel omavahendeid, käsitatakse seda riigiabi eeskirjade mõistes erainvesteeringuna ning see ei kujuta endast riigiabi ELi toimimise lepingu artikli 107 lõike 1 tähenduses. See tähendab ka seda, et EIP/EIFi omavahendeid, mille nad on investeerinud *täielikult* omal vastutusel, ei võeta arvesse vähese tähtsusega abi ülemmäära, teavitamiskünnise ega abi osakaalu arvutamisel.

Kui aga liikmesriigid pakuvad EIP gruppide tagatise või mis tahes muud toetust, ei investeeeri EIP grupp vahendeid *täielikult* omal vastutusel. Sellisel juhul ei saa EIP grupi investeeringuid pidada erainvesteeringuteks riigiabiõiguse seisukohalt. Kuna selline tagatis hõlmab riigi ressursse ja on riigile omistatav, peab see ühtlasi vastama riigiabi eeskirjadele.

Näide

Stsenaarium a: EIP loob omavahendite abil fondi ilma toetuseta liikmesriikidelt või liidu vahenditest (nt tagatiste kujul). EIP vahendeid käsitatakse erasektori vahenditena. Riigiabi eeskirju seega ei kohaldata.

Stsenaarium b: EIP võtab vastu liikmesriikide avaliku sektori ja/või Euroopa struktuuri- ja investeerimisfondide vahendeid, näiteks tagatise, et katta (osaliselt) EIP riski uute laenude korral. Sellisel juhul ei käsitata EIP investeeringut riigiabi kontrollimisel erainvesteeringuna. Kui täidetud on ka kõik teised riigiabi olemasolu tingimused, peab avaliku sektori vahenditest antav tagatis vastama riigiabi eeskirjadele (seda rahastatakse riigi ressurssidest ja see on omistatav riigile).

¹⁴ Ühissätete määruse artikli 70 kohaselt peavad liikmesriigid toetama tegevusi konkreetsetes programmipiirkonnas. Liikmesriigi eraldatavate vahendite jaotus määratakse kindlaks selle meetodika alusel, mida on kirjeldatud ühissätete määruse VII lisas ja komisjoni rakendusotsuses 2014/190/EL: komisjoni 3. aprilli 2014. aasta rakendusotsus, milles sätestatakse Euroopa Regionaalarengu Fondile, Euroopa Sotsiaalfondile ja Ühtekuuluvusfondile majanduskasvu ja tööhõivesse investeerimise eesmärgi ning Euroopa territoriaalse koostöö eesmärgi kohaselt ette nähtud koguvahendite iga-aastane jaotus liikmesriikide vahel, noorte tööhõive algatuse jaoks ette nähtud sihtotstarbelise eraldise iga-aastane jaotus liikmesriikide vahel ja rahastamiskõlblike piirkondade loetelu ning summad, mis kantakse igale liikmesriigile Ühtekuuluvusfondist ja struktuurifondidest tehtud eraldistest üle Euroopa Ühendamise Rahastule ja enim puudust kannatavate isikute abistamiseks ajavahemikus 2014–2020 (teatavaks tehtud numbri C(2014) 2082 all) (ELT L 104, 8.4.2014).

3.1.5. EIP grupi omavahendid, mis on kaetud EFSI (Euroopa Strateegiliste Investeeringute Fondi) tagatisega¹⁵

ELi poolt EFSI määruse alusel antud eelarvelist tagatist ja tagatud EIP finants- või investeerimistingut ei saa käsitada riigi ressursina ja seetõttu ei ole see riigiabi. EIP grupi omavahendite kasutamisel koos EFSI tagatisega ei ole seega riigiabi kontroll nõutav. EFSI vahenditest toetatavaid projekte või investeerimisplatvorme võidakse kombineerida Euroopa struktuuri- ja investeerimisfondidest (kaasrahastamise teel) antavate rahaliste toetustega või riikide avaliku sektori vahenditega. Sellistel juhtudel kohaldatakse EFSI vahendeid täiendava rahastamise suhtes riigiabi eeskirju, nagu on selgitatud punktis 3.1.1.

Pärast nn koondmääruse¹⁶ jõustumist 2. augustil 2018 võimaldab ühissätete määruse artikkel 39a korraldusasutusel ühissätete määruse artikli 38 lõike 1 punkti c kohase uue rakendamisvõimalusena osaleda Euroopa struktuuri- ja investeerimisfondide vahenditega rahastamisvahendis, kus selline toetus on kombineeritud EIP finantstoodetega EFSI raames. Ühissätete määruse artikli 39a lõikes 6 on korratud, et mis tahes Euroopa struktuuri- ja investeerimisfondide programmitoetuse puhul tuleb tagada vastavus kohaldatavale õigusele, sealhulgas riigiabiõigusele, nagu on selgitatud käesolevates juhistes ning juhendis Euroopa struktuuri- ja investeerimisfondide ning EFSI vahendite kombineerimise kohta, mis sisaldab juhiseid riigiabi kohta¹⁷.

Näide

EIP loob fondi omavahenditega, mis kaetakse EFSI tagatisega. Fondi loomiseks ja rakendamiseks ei kasutata riigi ressursse ning seetõttu ei ole riigiabi olemasolu kontrollimine nõutav.

Kui aga fondile eraldatakse veel vahendeid Euroopa struktuuri- ja investeerimisfondidest või riigi avaliku sektori vahenditest, võib sellist toetust pidada riigi ressursiks. Kui on täidetud ka muud riigiabi mõiste sisuks olevad tingimused, peaks see vastama riigiabi eeskirjadele.

Tuleb märkida, et EIP grupi vahendeid, millele on antud EFSI tagatis, ei investeerita täielikult EIP vastutusel. Seetõttu ei saa EIP grupi investeeringut sel juhul pidada erainvesteeringuks, st EIP grupi omainvesteeringuks, mida ei toetata avaliku sektori vahenditest, ega erainvestori investeeringuks, nagu on ette nähtud riigiabi eeskirjadega.

3.1.6. Riigi ressursside kriteeriumi hindamise ülevaade ressursiliikide kaupa

Ressursiliik				
Euroopa struktuuri- ja investeerimisfondide vahendid (jagatud eelarve täitmine)	Riigi avaliku sektori vahendid	Liidu vahendid (otsene/kaudne eelarve täitmine) (nt programmi „Horisont 2020“)	EIP grupi omavahendid (ilma riski katmiseta ja	EIP grupi omavahendid, mis on kaetud EFSI tagatisega

¹⁵ Euroopa Parlamendi ja nõukogu 25. juuni 2015. aasta määrus (EL) 2015/1017, mis käsitleb Euroopa Strateegiliste Investeeringute Fondi, Euroopa investeerimisnõustamise keskust ja Euroopa investeerimisprojektide portaali ning millega muudetakse määrusi (EL) nr 1291/2013 ja (EL) nr 1316/2013 – Euroopa Strateegiliste Investeeringute Fond (ELT L 169, 1.7.2015, lk 1).

¹⁶ Vt joonealune märkus nr 8.

¹⁷ <https://www.fi-compass.eu/publication/ec-regulatory-guidance/new-guidelines-combining-european-structural-and-investment-funds>

		COSME programmi ¹⁸ või Euroopa struktuuri- ja investeerimisfondid e vahendid otsese/kaudse eelarve täitmise raames või tingimusteta eraldatavad Euroopa struktuuri- ja investeerimisfondid e vahendid, vt punkt 3.1.3)	muu toetuseta liidu või riigi avaliku sektori vahenditest)	
Riigi ressursid: jah Peavad vastama riigiabi eeskirjadele ¹⁹	Riigi ressursid: jah Peavad vastama riigiabi eeskirjadel e	Riigi ressursid: ei Vastavuse riigiabi eeskirjadele on taganud komisjon juba rahastamisvahendi väljatöötamisel	Riigi ressursid: ei Riigiabi eeskirju ei kohaldata	Riigi ressursid: ei Riigiabi eeskirju ei kohaldata (vt ka punkt 3.1.5)
Kui tegemist on eri liiki ressursside kombinatsiooniga, tuleb riigiabi eeskirjade kohaldatavust kontrollida iga osa puhul eraldi.				

3.2. Rahastamisvahenditesse kaasatud ettevõtjad²⁰

ELi toimimise lepingu artikli 107 lõikes 1 esitatud abi mõiste kohaselt peab toetust olema antud mõnele ettevõtjale. Euroopa Kohus on järjekindlalt määratlenud ettevõtjaid majandustegevusega tegelevate üksustena, sõltumata nende õiguslikust seisundist ja rahastamise viisist²¹. Majandustegevus on mis tahes tegevus, mis seisneb kaupade ja teenuste pakkumises turul²².

Viidatud ettevõtja määratlus tähendab seda, et:

- üksuse seisund ei ole määrav (näiteks võib olla ettevõtja selline üksus, mis osaleb avalikus halduses);
- ei ole tähtis, kas üksus on loodud kasumi teenimiseks (ka mittetulunduslikud üksused võivad turul kaupu ja teenuseid pakkuda);

¹⁸ Euroopa Parlamendi ja nõukogu 11. detsembri 2013. aasta määrus (EL) nr 1287/2013, millega kehtestatakse ettevõtete konkurentsivõime ning väikeste ja keskmise suurusega ettevõtjate programm (COSME) (2014–2020) ning millega tunnistatakse kehtetuks otsus nr 1639/2006/EÜ (EMPs kohaldatav tekst; ELT L 347, 20.12.2013, lk 33).

¹⁹ EARDFi ja EMKFi suhtes kohaldatakse riigiabi erieeskirju.

²⁰ Täiendavad suunised ettevõtja mõiste kohta on esitatud riigiabi mõistet käsitleva teatise 2. jaos.

²¹ Kohtuotsus, Euroopa Kohus, C-180/98–C-184/98, ECLI:EU:C:2000:428, punkt 74.

²² Kohtuotsus, Euroopa Kohus, 118/85, ECLI:EU:C:1987:283, punkt 7.

- üksuse liigitamine ettevõtjaks on alati seotud konkreetse tegevusega (üksus võib tegeleda nii majandustegevuse kui ka mittemajandusliku tegevusega) ja sel juhul kohaldatakse riigiabi eeskirju selle majandustegevuse suhtes.

Riigiabi olemasolu tuleb kontrollida kõikide rahastamisvahenditesse kaasatud osalejate puhul. Seepärast tuleb kõikide osalejate puhul kontrollida, kas nad liigituvad ettevõtjaks, välja arvatud juhul, kui riigiabi saab ELi toimimise lepingu artikli 107 lõike 1 muude nõuete alusel välistada.

Rahastamisvahendisse kaasatud fondivalitsejad ja investorid liigituvad tavaliselt ettevõtjateks, sest nad tegelevad majandustegevusega²³. Lõplike vahendite saajate puhul võib olukord olla erinev, eelkõige kui abisaajad on eraisikud, kes ei tegele majandustegevusega või on seotud tegevusega, mille laadi ei käsitata majanduslikuna.

3.3. Eelis²⁴

Veel üks kumulatiivne nõue riigiabi olemasolu kohta on see, et abimeetmega kaasneb eelis. ELi toimimise lepingu artikli 107 lõike 1 tähenduses on eelis mis tahes majanduslik kasu, mida ettevõtja ei oleks tavalistel turutingimustel, st ilma riigi sekkumiseta saanud²⁵. Seepärast saab eelise (ja seega riigiabi) välistada juhul, kui avaliku sektori asutuste majandustehingud vastavad tavapärastele turutingimustele. Sellisel juhul leitakse, et avaliku sektori asutus võrreldava turumajanduse tingimustes tegutseva ettevõtjana.

Turumajanduse tingimustes tegutseva ettevõtja põhimõtte kohaldamisel rahastamisvahendite suhtes on eriti olulised järgmised tegurid.

- a) **(Kaas)investorite puhul** puudub eelis (ja seega riigiabi) juhul, kui investering tehakse avaliku ja erasektori investorite jaoks samaväärsetel tingimustel või kui avaliku sektori investeringud on kooskõlas võrdlusanalüüsi või muude hindamismeetodite alusel kindlaks tehtud turutingimustega.

Investeeringut käsitatakse samaväärsena,²⁶ kui:

- avaliku ja erasektori investorid teevad selle samadel tingimustel (avaliku ja erasektori investoritel on samad riskid ja sama tootlus ning mitmetasandilise rahastamisstruktuuri korral sama allutatuse tase samas riskikategoorias) ja
- mõlemad majandustegevuses osalejad sekkuvad ühel ja samal ajal (avaliku ja erasektori investorite investering tehakse sama investeerimistehinguna) ja
- erainvestori sekkumine on majanduslikus mõttes tegelikult oluline (riskifinantseerimissuunistes²⁷ on miinimummääraks kehtestatud 30 %).

Riskifinantseerimissuuniste punkti 35 kohaselt ei ole juhul, kui investeeringu tingimused (nii investorite kui ka finantsvahendaja tasandil) on kooskõlas

²³ Sel määral, mil fondivalitseja tegeleb üksnes valitsemisega ega ole kaasinvestor, võib selline fondivalitseja liigituda üksnes n-ö vahendiks ega ole seega ELi toimimise lepingu artikli 107 lõike 1 kohase ettevõtja mõistega hõlmatud. Vt juhtum SA.37824

(http://ec.europa.eu/competition/state_aid/cases/254119/254119_1608806_109_2.pdf);

vt ka otsus juhtumis SA.36904, punkti 71 alapunkt b

(http://ec.europa.eu/competition/state_aid/cases/256075/256075_1711610_153_2.pdf).

²⁴ Täiendavad suunised eelise mõiste kohta on esitatud riigiabi mõistet käsitleva teatise 4. jaos.

²⁵ Kohtuotsus, Euroopa Kohus, C-39/94, ECLI:EU:C:1996:285, punkt 60.

²⁶ Täiendavad suunised samaväärsete tehingute kohta on esitatud riigiabi mõistet käsitleva teatise punkti 4.2.3.1 alapunktis i.

²⁷ Komisjoni teatis „Suunised riskifinantseerimisinvesteeringute edendamiseks antava riigiabi kohta“ (ELT C 19, 22.1.2014, lk 4).

turumajanduse tingimustes tegutseva ettevõtja põhimõttega, vaja võimalikku abi lõpliku vahendite saaja tasandil täiendavalt kontrollida.

Kui rahastamisvahenditega võimaldatakse erasektori kaasinvestoritel teha finantsinvesteeringuid ettevõtjatesse või ettevõtjate kogumisse teistsugustel (soodsamatel) tingimustel kui samadesse ettevõtjatesse investeerivatel avaliku sektori investoritel, võivad need erainvestorid saada sellise diferentseeritud kohtlemise tõttu eelise. Selline eelis võib esineda näiteks avaliku sektori investoritega võrreldes soodsamatel tingimustel saadud tulu kujul (kasumile suunatud stiimulid) või väiksema kahjukandmisriski kujul aluseks oleva tehingu ebaõnnestumise puhul (langusriski kaitse). Sellise investoritele antava abi kokkusobivus tuleb tagada kas üldise grupierandi määruse artiklite 16, 21 ja 39 tingimuste täitmisega või komisjoni eelneva teavitamise ja temalt heakskiidu saamisega. Olgu märgitud, et Euroopa struktuuri- ja investeerimisfondidest rahastatavate rahastamisvahendite puhul on EFSI kaasrahastuse diferentseeritud kohtlemine ühissätete määruse artikli 43a kohaselt lubatud. Turumajanduse põhimõttel tegutsevate investorite diferentseeritud kohtlemine ei piira siiski liidu riigiabi eeskirjade kohaldamist.

Mõnel juhul (tagatiste korral või erainvestorite puudumisel) ei saa turutingimusi samaväärsuse põhimõtte kaudu otseselt kindlaks teha. See ei tähenda aga tingimata, et riiklik tehing ei ole turutingimustega kooskõlas. Sellistel juhtudel saab turutingimustele vastavust siiski hinnata võrdlusanalüüsi või muude hindamismeetodite alusel (nt et teha kindlaks investeeringu nüüdispuhasväärtuse tase, mis oleks olnud vastuvõetav turumajanduse tingimustes tegutsevale eraettevõtjale). Kui leitakse, et tehing on kooskõlas turutingimustega, siis ei ole selle puhul tegemist riigiabiga²⁸.

- b) **Riigiabi saajad võivad olla ka rahastamisvahendeid rakendavad asutused (nt finantsvahendajad, fondifondid/fondivalitsejad)**, kui nende teenuste eest saadavad tasud või rahastamisvahendi rakendamise eest saadavad hüvitised ületavad turumäärasid.

Selle kindlakstegemiseks, kas rahastamisvahendeid rakendavate asutuste või fondivalitsejate tasud on kooskõlas turumääradega, on mitmesuguseid võimalusi. Näiteks kui fondivalitseja valitakse konkureeriva, läbipaistva, mittediskrimineeriva ja tingimusteta valikumenetluse kaudu, võib tema tasu pidada turumääradega kooskõlas olevaks. See nõue kehtib kõikide riigiabi eeskirjade kohaldamisalasse kuuluvate rahastamisvahendite suhtes²⁹.

Koondmääruses on selgitatud, millal on rahastamisvahendeid toetavatel liikmesriikidel võimalik sõlmida riigis omandis oleva panga või asutusega teenuste osutamise otselepunguid rahastamisvahendite rakendamiseks.

Ühissätete määruse artikli 38 lõike 4 punkti b alapunkti iii sõnastus välistab liikmesriigi võimaluse anda sellisele pangale või asutusele põhjendamatu eelis konkurentide ees või lubada turumoonutusi.

Kui konkureeriv, läbipaistev, mittediskrimineeriv ja tingimusteta valikumenetlus puudub, võib tasude või hüvitiste turutingimustele vastavust tõendada muul viisil.

²⁸ Täiendavaid suuniseid turumajanduse tingimustes tegutsemise kohta vt punktist 4.2.3.2.

²⁹ Täiendavaid suuniseid on esitatud riigiabi mõistet käsitleva teatise punkti 4.2.3.1 alapunktis ii.

Seoses ühissätete määruse kohaste eeskirjadega kooskõlas olevate tasude või hüvitistega eeldatakse, et 5. jaos kirjeldatud valmisinstrumentide puhul ei tekitanud tasud riigiabiga seotud probleeme³⁰.

Selliste tasude või hüvitiste puhul, mis ei vasta ühissätete määruse kohastele eeskirjadele, st ei kuulu valmisinstrumentide hulka, tuleb turutingimustele vastavust hinnata üksikjuhtumi põhiselt.

c) **Lõplike vahendite saajate tasandil**

Kui laen või garantii vastab viitemäärasid käsitlevas teatises³¹ või garantiisid käsitleva teatise³² 3. jaos esitatud tingimustele, peetakse seda turutingimustega kooskõlas olevaks ja seetõttu ei ole selle näol tegemist riigiabiga lõplikele vahendite saajatele. Lisaks võib muud liiki toetuse puhul olla võimalik tõendada, et see vastab turutingimustele³³.

Ühtekuuluvuspoliitika raames rahastatava rahastamisvahendi üldeesmärk on aga reageerida turutõrgetele. Seega võib selline vahend anda eelise lõplikele vahendite saajatele, kes ei oleks seda turult saanud.

3.4. Konkurentsi moonutamine ja mõju liikmesriikidevahelisele kaubandusele / vähese tähtsusega abi

Riigiabiga on tegemist üksnes juhul, kui see moonutab konkurentsi ja mõjutab liikmesriikidevahelist kaubandust. Peale selle ei peeta toetust, mis on kooskõlas kohaldatava vähese tähtsusega abi määrusega, kõikidele ELi toimimise lepingu artikli 107 lõikes 1 sätestatud tingimustele vastavaks. Seepärast ei kehti sellise abi suhtes riigiabist teatamise kohustus. Rahastamisperioodil 2014–2020 on vähese tähtsusega abi kehtestamisel asjakohane peamiselt komisjoni määrus (EL) nr 1407/2013,³⁴ mille kohaselt on ühele ettevõtjale antava vähese tähtsusega abi ülemmäär 200 000 eurot kolmeaastase ajavahemiku jooksul. Lisaks nimetatud ülemmäärale tuleb vastata ka kõikidele muudele kohaldatava vähese tähtsusega abi määruse nõuetele.

Kuigi EAFRDst toetatav **esmane põllumajanduslik tegevus** ei kuulu riigiabi eeskirjade kohaldamisalasse, peab EAFRDst toetatav tegevus, mis ei ole I lisaga hõlmatud, vastama üldistele riigiabi eeskirjadele. Sellise põllumajandusliku tegevuse suhtes, mida toetatakse muudest kui EAFRD rahastatavatest rahastamisvahenditest, kohaldatakse riigiabi eeskirju, st põllumajanduse valdkonnas kehtivat vähese tähtsusega abi ülemmäära (25 000 eurot abi liikmesriigi kohta ühele ettevõtjale kolmeaastase ajavahemiku jooksul) ning muid komisjoni määruses (EL) nr 1408/2013³⁵ sätestatud norme.

³⁰ See kehtib programmitöö perioodi 2014–2020 kohta.

³¹ Komisjoni teatis viite- ja diskontomäärade kindlaksmääramise meetodi läbivaatamise kohta (ELT C 14, 19.1.2008, lk 6).

³² Komisjoni teatis EÜ asutamislepingu artiklite 87 ja 88 kohaldamise kohta garantiidena antava riigiabi suhtes (ELT C 155, 20.6.2008, lk 10), muudetud komisjoni teatise (EÜ asutamislepingu artiklite 87 ja 88 kohaldamise kohta garantiidena antava riigiabi suhtes) parandusega (ELT C 244, 25.9.2008, lk 32).

³³ Näiteid on toodud lisa punktides 2.2 ja 2.3.

³⁴ Komisjoni 18. detsembri 2013. aasta määrus (EL) nr 1407/2013, milles käsitletakse Euroopa Liidu toimimise lepingu artiklite 107 ja 108 kohaldamist vähese tähtsusega abi suhtes (EMPs kohaldatav tekst; ELT L 352, 24.12.2013, lk 1).

³⁵ Komisjoni 18. detsembri 2013. aasta määrus (EL) nr 1408/2013, milles käsitletakse Euroopa Liidu toimimise lepingu artiklite 107 ja 108 kohaldamist vähese tähtsusega abi suhtes põllumajandussektoris, muudetud komisjoni 21. veebruari 2019. aasta määrusega (EL) 2019/316 (ELT L 51I, 22.2.2019, lk 1).

ELi toimimise lepingu I lisaga hõlmatud kalandus- ja vesiviljelustoodete puhul ei käsitata makseid, mida liikmesriigid teevad Euroopa Merendus- ja Kalandusfondi (EMKF) raames toimuva kaasrahastamise osana kooskõlas EMKFi määrusega, põhimõtteliselt riigiabina (vt EMKFi määruse artikli 8 lõige 2). Kalandusega mitteseotud projektide või programmide (st integreeritud merenduspoliitika küsimuste) puhul kehtivad riigiabi eeskirjad. Komisjoni määrust (EL) nr 717/2014 (millega asendatakse komisjoni määrus (EÜ) nr 875/2007)³⁶ kohaldatakse kalandus- ja vesiviljelussektori ettevõtjatele antud abi suhtes, välja arvatud nimetatud määruse artiklis 1 osutatud juhtumid, ning selles on kehtestatud ülemmääraks 30 000 eurot abisaaja kohta mis tahes kolmeaastase ajavahemiku jooksul (edaspidi „kalandusvaldkonna vähese tähtsusega abi määrus“). Peale selle peavad kõik liikmesriigid kalanduse ja vesiviljeluse valdkonnas tegutsevatele ettevõtjatele abi andes kinni pidama kalandusvaldkonna vähese tähtsusega abi määruse lisas sätestatud maksimaalsest kumulatiivsest summast (nn riiklikust ülemmäärast). Lisaks komisjoni kalandusvaldkonna vähese tähtsusega abi määrukses kehtestatud muudele normidele ei tohi kõikidele kalandus- ja vesiviljelussektori ettevõtjatele kolmeaastase ajavahemiku jooksul antud vähese tähtsusega abi ületada 2,5 % liikmesriigi aastasest püügi, töötlemise ja vesiviljeluse käibest.

Vähese tähtsusega abi määrust võib kohaldada kõikide rahastamisvahendite rakendamisse kaasatud osalejate suhtes. Kuid kõik määruse nõuded peavad olema täidetud. Erilist tähelepanu tuleb pöörata järgmistele punktidele.

Euroopa struktuuri- ja investeerimisfondide eeskirjade alusel ei tohiks rahastamisvahendeid **rakendavad asutused** rakendamise eest tavaliselt riigiabi, sealhulgas vähese tähtsusega abi saada, sest see ei oleks kooskõlas Euroopa struktuuri- ja investeerimisfondide rahastamisvahendiga seotud eesmärgiga suunata vahendid lõplikele vahendite saajatele³⁷. Seega, isegi kui rahastamisvahendeid rakendavate asutuste puhul on kooskõla riigiabi eeskirjadega võimalik, ei ole selliste asutuste toetamine Euroopa struktuuri- ja investeerimisfondidest tavaliselt Euroopa struktuuri- ja investeerimisfondide eeskirjadega kooskõlas.

Lõplike vahendite saajate puhul tuleb olla eriti tähelepanelik juhul, kui lõplik vahendite saaja kuulub ettevõtjate kontserni. Vähese tähtsusega abi ülemmäär kohaldatakse ühe ettevõtja suhtes. Seepärast tuleks abi anda ainult sel määral, mil see jääb kolme aasta jooksul ühise 200 000 euro suuruse ülemmäär piiresse kõikide kontserni ettevõtjate puhul, keda käsitatakse ühe ettevõtjana.

Peale selle peavad liikmesriigid pöörama erilist tähelepanu asjaolule, et omakapitali, kvaasiomakapitali ja kapitalisüstide puhul ei saa vähese tähtsusega abi määruसेle tugineda, välja arvatud juhul, kui kapitalisüsti või kogu riikliku rahasüsti summa ei ületa vähese tähtsusega abi ülemmäär või kui on täidetud vähese tähtsusega abi määrukses sätestatud nn *safe harbour*'i tingimused. Lisaks kohaldatakse kõiki muid vähese tähtsusega abi määruसेga nõutud tingimusi, sealhulgas läbipaistvusnõuet.

³⁶ Komisjoni 27. juuni 2014. aasta määrus (EL) nr 717/2014, milles käsitletakse Euroopa Liidu toimimise lepingu artiklite 107 ja 108 kohaldamist vähese tähtsusega abi suhtes kalandus- ja vesiviljelussektoris (ELT L 190, 28.6.2014, lk 45).

³⁷ See ei piira asjaolu, et rakendav asutus võib saada Euroopa struktuuri- ja investeerimisfondidest toetust muudel eesmärkidel, nt töötajate koolitamiseks.

4. Teatamiskohustusest vabastamine

Juhul kui tegemist on riigiabiga, siis on ELi toimimise lepingu artikli 108 lõikega 3 ette nähtud, et üldiselt peab asjaomane liikmesriik riigiabist teatama. Riigiabist teatamise menetluse vältimise võimalused suurenesid aga oluliselt üldise grupierandi määruse³⁸ (edaspidi „2014. aasta üldine grupierandi määrus“) kohaldamisala laiendamise tulemusel.

Ühtekuuluvuspoliitika kohaste rahastamisvahendite seisukohast on eriti olulised järgmised 2014. aasta üldise grupierandi määruse sätted:

- artikkel 16 („Regionaalne linnaarendusabi“);
- artikkel 21 („Riskifinantseerimisabi“);
- artikkel 22 („Idufirmadele antav abi“);
- artikkel 39 („Hoonete energiatõhususe projektidesse tehtavateks investeeringuteks ettenähtud abi“).

Lisaks viiele asjaomasele üldise grupierandi määruse sättele võivad rahastamisvahendite eri tasandite abisaajad tugineda ka muudele 2014. aasta üldise grupierandi määruse sätetele. Eelkõige võidakse abistatavates piirkondades kasutatavate rahastamisvahendite suhtes kohaldada investeeringuteks ettenähtud regionaalabi sätet, mis sisaldub 2014. aasta üldise grupierandi määruse artiklis 14.

Komisjoni talitused esitasid täiendavaid suuniseid 2014. aasta üldise grupierandi määruse tõlgendamise kohta praktilises juhendis / küsimusi ja vastuseid sisaldavas dokumendis³⁹.

Lisaks kehtivad konkreetseid sektoreid käsitlevad grupierandi määrused, näiteks komisjoni 25. juuni 2014. aasta määrus (EL) nr 702/2014 Euroopa Liidu toimimise lepingu artiklite 107 ja 108 kohaldamise kohta, millega teatavat liiki abi põllumajandus- ja metsandussektoris ja maapiirkondades tunnistatakse siseturuga kokkusobivaks.

Samamoodi on olemas konkreetsetelt kalandus- ja vesiviljelussektorit käsitlev määrus – komisjoni määrus (EL) nr 1388/2014, mis on selle sektori suhtes kohaldatav grupierandi määrus, mis võeti vastu 16. detsembril 2014 ning jõustus 1. jaanuaril 2015.

5. Valmisinstrumendid

Komisjon on teatavat liiki rahastamisvahendite kohta välja töötanud standardtingimused. Standardtingimustega tagatakse riigiabi eeskirjade järgimine ja seega hõlbustatakse liidu rahalise toetuse andmist lõplikele vahendite saajatele. Liikmesriikide jaoks on valmisinstrumente kasutamine vabatahtlik.

Seni on komisjon vastu võtnud viis järgmist valmisinstrumenti⁴⁰.

- **Jagatud riskiga laen** VKEde toetamiseks

Jagatud riskiga laenu kujul pakutav valmisinstrument on kavandatud riigiabi mittehõlmava vahendina, st finantsvahendajale pakutakse turutingimustele vastavat tasu ning finantsvahendaja annab rahalise soodustuse täielikult edasi lõplikele

³⁸ Komisjoni 17. juuni 2014. aasta määrus (EL) nr 651/2014 ELi aluslepingu artiklite 107 ja 108 kohaldamise kohta, millega teatavat liiki abi tunnistatakse siseturuga kokkusobivaks (EMPs kohaldatav tekst; ELT L 187, 26.6.2014, lk 1).

³⁹ http://ec.europa.eu/competition/state_aid/legislation/block.html

⁴⁰ Komisjoni 11. septembri 2014. aasta rakendusmäärus (EL) nr 964/2014, millega kehtestatakse Euroopa Parlamendi ja nõukogu määruse (EL) nr 1303/2013 rakendussätted seoses rahastamisvahendite standardtingimustega (ELT L 271, 12.9.2014, lk 16).

vahendite saajatele. Lõplikele vahendite saajatele pakutavat rahastamist reguleerib kohaldatav vähese tähtsusega abi määrus.

- **Piiratud portfelligarantii**

Piiratud portfelligarantiiga kaetakse VKEdele antud uute, nõuetekohaselt teenindatavate laenudega seotud riskid ning see on kavandatud riigiabi mittehõlmava vahendina, st see vastab turutingimustele tagatisfondi haldava finantsvahendaja tasandil ja uute laenude portfelle koostavate finantseerimisasutuste tasandil. Lõplikele vahendite saajatele antav abi kuulub kohaldatava vähese tähtsusega abi määruse kohaldamisalasse.

- **Energiatõhususe ja taastuenergia renoveerimislaen elamuehituses**

See on kavandatud riigiabi mittehõlmava vahendina, st finantsvahendajale pakutakse turutingimustele vastavat tasu ning finantsvahendaja annab rahalise soodustuse täielikult edasi lõplikele vahendite saajatele. Lõplikele vahendite saajatele pakutavat rahastamist reguleerib kohaldatav vähese tähtsusega abi määrus.

- **Linnaarendusfond**

Linnaarendusfond on laenufond abistatavates piirkondades linnaarendusprojektide rahastamiseks ning see on kavandatud vahendina, mis on vabastatud riigiabist teatamise nõudest 2014. aasta üldise grupierandi määruse artikli 16 alusel.

- **Omavahenditesse kaasinvesteerimise rahastu**

Kaasinvesteerimisrahastu on VKEdele suunatud aktsiafond. See on kavandatud vahendina, mis on vabastatud riigiabist teatamise nõudest 2014. aasta üldise grupierandi määruse artikli 21 alusel.

Lisateavet valmisinstrumentide kohta saab aadressil

<https://www.fi-compass.eu/publication/event-material/presentation-financial-instruments-under-esif-standard-terms-and>

6. Juhtumid, mil nõutakse riigiabist teatamist

Kui rahastamisvahendiga antakse riigiabi, mis ei vasta teatamisest vabastamise tingimustele, peab asjaomane liikmesriik riigiabi andmisest teatama. Abi ei tohi anda enne, kui komisjon on võtnud vastu otsuse, millega riigiabi andmine heaks kiidetakse.

Liikmesriikide ametiasutused, kes soovivad riigiabist teatamise kohta nõu küsida, võivad võtta ühendust oma riigi peamise kontaktasutusega riigiabi küsimustes. Ka konkurentsi peadirektoraat annab liikmesriikidele nõu riigiabi teatiste koostamiseks. Lisateavet saab komisjoni konkurentsi peadirektoraadi veebisaidilt⁴¹.

⁴¹ http://ec.europa.eu/competition/index_et.html

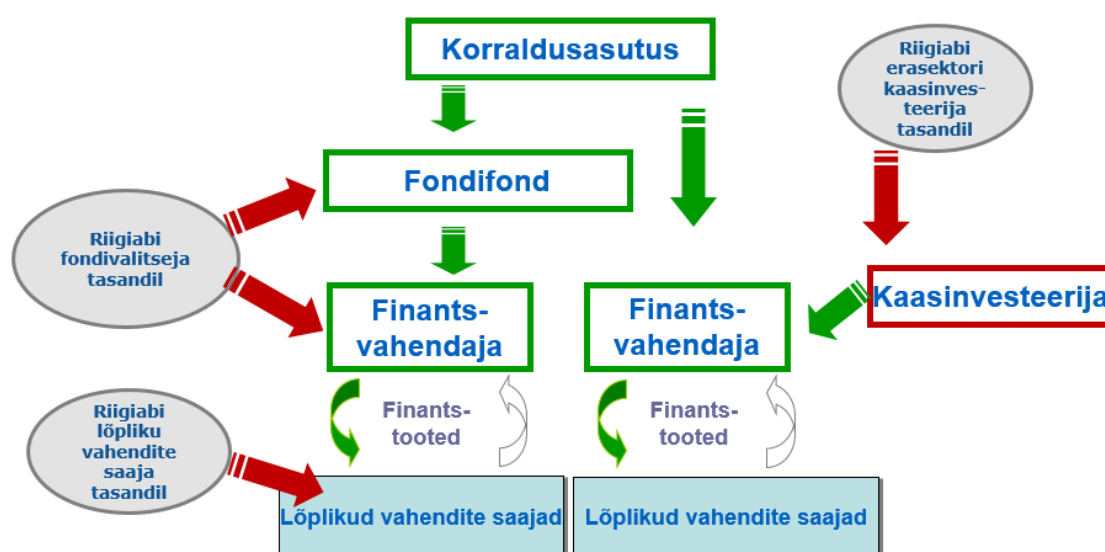
LISA

Praktilised selgitused ja näited riigiabi eeskirjade kohaldamise kohta Euroopa struktuuri- ja investeerimisfondidest rahastatavate rahastamisvahendite suhtes

1. Sissejuhatus

Võttes arvesse küsimusi, mida eri sidusrühmad tõstasid pärast seda, kui avaldati algne komisjoni talituste töödokument,⁴² mis sisaldab juhiseid⁴³ riigiabi eeskirjade kohaldamise kohta Euroopa struktuuri- ja investeerimisfondidest rahastatavate rahastamisvahendite valdkonnas, **täiendab** käesolev lisa seda komisjoni talituste töödokument. Lisas on esitatud **täiendavad** praktilised juhised, eelkõige paljude olukordade kohta, mis **ei tekita** riigiabiga seotud probleeme, ja asjaolu kohta, et riigiabiga võib tegemist olla eri tasanditel. Riigiabi eeskirjade järgimisest ainult lõplike vahendite saajate tasandil rahastamisvahendite kontekstis ei piisa (vt joonis 1).

Joonis 1. Riigiabiga võib tegemist olla eri tasanditel



Allikas: platvormi fi-compass dokument „European Social Fund financial instruments and State aid“

Lisa esimeses osas tuuakse välja tüüpilised olukorrad, kus rahastamisvahend ei hõlma riigiabi ja selle suhtes ei kohaldata riigiabi kontrolli, mis on nii eelkõige juhul, kui turutingimustele vastavus on olemas rahastamisvahendi igal tasandil.

Nende rahastamisvahendite puhul, mis ei vasta turutingimustele, antakse dokumentis üldised juhised olukordade kohta, kus riigiabi saab endiselt välistada nii

⁴² Vt komisjoni talituste töödokument „Juhised riigiabi kohta Euroopa struktuuri- ja investeerimisfondides (ESI fondid) – rahastamisvahendid programmitöö perioodil 2014–2020“ (SWD(2017) 156 final), kättesaadav aadressil https://ec.europa.eu/regional_policy/et/information/publications/guidelines/2017/guidance-on-state-aid-in-european-structural-and-investment-esi-funds-financial-instruments-in-the-2014-2020-programming-period

⁴³ Need ei piira Euroopa Kohtu, Üldkohtu ega komisjoni otsuste tõlgendamist.

rahastamisvahendeid rakendavate asutuste⁴⁴ tasandil (abi täielik edasiandmine lõplikele vahendite saajatele) kui ka lõplike vahendite saajate tasandil (mittemajanduslik tegevus, puudub mõju kaubandusele ja konkurentsile ning vähese tähtsusega abi). Riigiabi hõlmavate rahastamisvahendite puhul antakse dokumendis lisajuhiseid selle kohta, kuidas tagada abi kokkusobivus ELi riigiabi eeskirjadega ja seega siseturuga.

Käesoleva lisa teises osas on toodud kolm konkreetset näidet eri liiki rahastamisvahendite kohta, et illustreerida riigiabi eeskirjade hindamisloogika kohaldamist konkreetsete rahastamisvahendite suhtes.

2. Tüüpilised olukorrad, kus rahastamisvahend ei hõlma riigiabi

Riigiabi mõiste aluspõhimõtteid on üksikasjalikult selgitatud komisjoni teatise riigiabi mõiste kohta⁴⁵. Komisjoni talituste töödokument sisaldab konkreetseid lisaselgitusi tehingute riigiabiks liigitamise kohta rahastamisvahendite kontekstis. Liikmesriigid saavad kahtluse korral pöörduda ka komisjoni poole, et algatada riigiabist teatamise eelne arutelu,⁴⁶ pidades silmas rahastamisvahendist õiguskindluse huvides teatamist.

Nagu komisjoni talituste töödokumendis märgitud, tuleb iga rahastamisvahendiga seotud mis tahes liiki tehingut hinnata rahastamisvahendit rakendavate asutuste (fondifondi valitseja ja/või finantsvahendaja) tasandil, kaasinvestorite tasandil ja lõplike vahendite saajate tasandil, et kontrollida, kas see vastab riigiabi olemasolu kumulatiivsetele kriteeriumidele. Kui üks kumulatiivsetest kriteeriumidest ei ole täidetud,⁴⁷ ei ole tegemist riigiabiga. Rahastamisvahendite kontekstis on kõige asjakohasem kriteerium paljudel juhtudel seotud küsimusega, kas abiga antakse majanduslik eelis, mis on välistatud, kui kõnealune tehing tehakse kooskõlas turutingimustega.

2.1. Rahastamisvahendit rakendav asutus (finantsvahendaja/fondivalitseja), kes ei kaasinvesteeri rahastamisvahendisse

Võib juhtuda, et finantsvahendaja ei kaasinvesteeri oma bilansivahendeid ega riski nendega. Riigiabiga rahastamisvahendit rakendavale asutusele (valitsemisteenuste eest makstava tasu kaudu) ei ole tegemist järgmistel juhtudel.

Kui rahastamisvahendi rakendamine on usaldatud riiklikule tugipangale,⁴⁸ nagu riiklikud arengupangad, kes täidavad üksnes avalikke ülesandeid,⁴⁹ või EIP-le ja EIFile või rahvusvahelisele finantsasutusele, nagu EBRD, ilma et kõnealune üksus kaasinvesteeri

⁴⁴ Käesolevas lisas võidakse rahastamisvahendit rakendavatele asutustele viidata mõistega „finantsvahendajad“.

⁴⁵ Vt komisjoni teatis riigiabi mõiste kohta ELi toimimise lepingu artikli 107 lõike 1 tähenduses (ELT C 262, 19.7.2016, lk 1), kättesaadav aadressil

[https://eur-lex.europa.eu/legal-content/ET/TXT/PDF/?uri=CELEX:52016XC0719\(05\)&from=SL](https://eur-lex.europa.eu/legal-content/ET/TXT/PDF/?uri=CELEX:52016XC0719(05)&from=SL).

⁴⁶ Nagu on kindlaks määratud komisjoni teatise „Parimate tavade juhend riigiabi kontrollimenetluste teostamiseks“, mis on kättesaadav aadressil

https://eur-lex.europa.eu/legal-content/ET/TXT/?uri=uriserv:OJ.C_.2018.253.01.0014.01.EST&toc=OJ:C:2018:253:TOC.

⁴⁷ Riigiabi on aluslepingus otseselt määratletud objektiivne ja õiguslik mõiste. Lühidalt on riigiabiga ELi toimimise lepingu artikli 107 lõike 1 tähenduses tegemist üksnes juhul, kui on täidetud järgmised kumulatiivsed kriteeriumid: riigi ressursside kasutamine ja meetme omistatavus riigile, abisaaja liigitumine ettevõtjaks (st majandustegevusega tegelemine), valikulise eelise andmine ning selle mõju konkurentsile ja liikmesriikidevahelisele kaubandusele.

⁴⁸ Need on professionaalse finantstegevusega tegelevad juriidilised isikud, keda liikmesriik või liikmesriigi kesk-, piirkondlikul või kohalikul tasandil tegutsev üksus on volitanud tegelema arendus- või edendustegevusega.

⁴⁹ Arengupanga avalikud ülesanded määravad ära, millises valdkonnas ta võib tegutseda. Avalike ülesannete määratlus põhineb turutõrgete tuvastamisel.

või rahastaks, ei peeta sellist finantsvahendajat otseseks abisaajaks. See ei sõltu sellest, kas finantsvahendajale makstakse valitsemisteenuste eest tasu või mitte, samal ajal kui ülemäärast hüvitamist tuleb vältida. Kui aga sellised riiklikud tugipangad tegutsevad ka väljaspool avalikke ülesandeid ja tegelevad turul äritegevusega, peavad nad riigiabi välistamiseks tagama, et valitsemisteenuste eest makstavat tasu ei kasutataks nende äritegevuseks (vt punkt allpool).

Kui rahastamisvahendi rakendamine on delegeeritud ühissätete määruse artikli 38 lõike 4 punktis c osutatud finantsvahendajale, ei ole tegemist riigiabiga, kui finantsvahendaja saab turutingimustele vastavat tasu. Turutingimustele vastavat tasu saab kindlaks teha kolmel viisil:

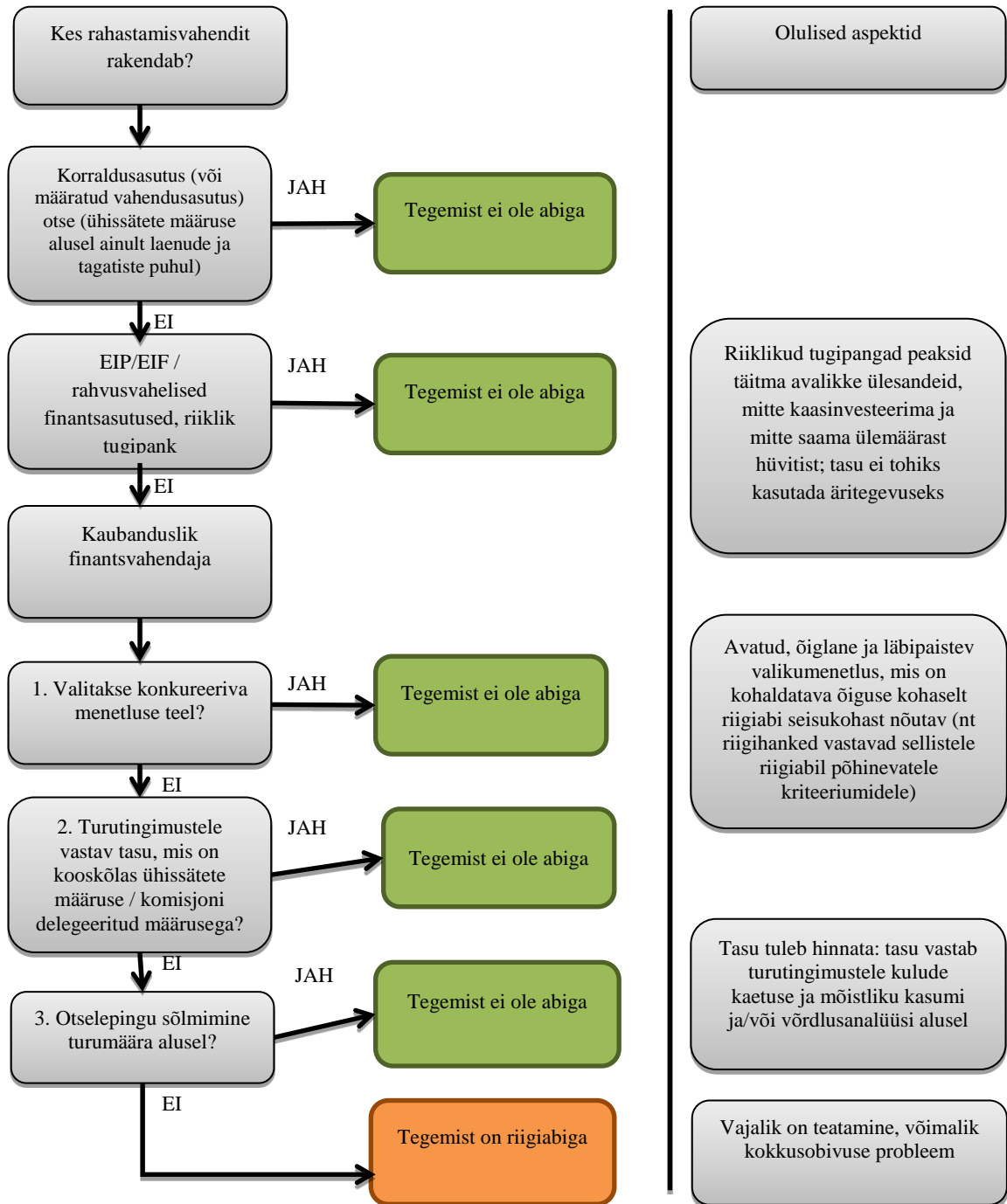
- vahendaja on valitud konkureeriva, läbipaistva, mittediskrimineeriva ja tingimusteta menetluse teel (nt valikumenetlus kooskõlas riigihankedirektiividega⁵⁰). Sellisel juhul eeldatakse, et tema tasu on kooskõlas turumääradega,
või
- vahendaja saab turutingimustele vastavat tasu, mis tehakse kindlaks võrreldavate eraettevõtjate poolt võrreldavates olukordades tehtud võrreldavate tehingute alusel või muude meetoditega (nt kulude kaetus pluss mõistlik kasum⁵¹),
või
- vahendaja saab ühissätete määrusega ja komisjoni delegeeritud määrusega (EL) nr 480/2014 kooskõlas olevat tasu,⁵² mis kajastab turutingimustele vastavat tasu võrreldavates olukordades.

⁵⁰ Euroopa Parlamendi ja nõukogu 26. veebruari 2014. aasta direktiiv 2014/24/EL riigihangete kohta ja direktiivi 2004/18/EÜ kehtetuks tunnistamise kohta (EMPs kohaldatav tekst; ELT L 94, 28.3.2014); Euroopa Parlamendi ja nõukogu 26. veebruari 2014. aasta direktiiv 2014/25/EL, milles käsitletakse vee-, energeetika-, transpordi- ja postiteenuste sektoris tegutsevate üksuste riigihankeid ja millega tunnistatakse kehtetuks direktiiv 2004/17/EÜ (EMPs kohaldatav tekst; ELT L 94, 28.3.2014).

⁵¹ Mõistlik kasum määratakse kindlaks vastavalt asjaomase sektori tavapärasele kasumile.

⁵² Finantsvahendaja tasu on kooskõlas delegeeritud määruse (EL) nr 480/2014 artikliga 13 ja riik ei anna muid eeliseid. Vt komisjoni 3. märtsi 2014. aasta delegeeritud määrus (EL) nr 480/2014, millega täiendatakse Euroopa Parlamendi ja nõukogu määrust (EL) nr 1303/2013, millega kehtestatakse ühissätted Euroopa Regionaalarengu Fondi, Euroopa Sotsiaalfondi, Ühtekuuluvusfondi, Euroopa Maaelu Arengu Põllumajandusfondi ning Euroopa Merendus- ja Kalandusfondi kohta ning nähakse ette üldsätted Euroopa Regionaalarengu Fondi, Euroopa Sotsiaalfondi, Ühtekuuluvusfondi ja Euroopa Merendus- ja Kalandusfondi kohta, kättesaadav aadressil <https://eur-lex.europa.eu/legal-content/ET/TXT/?uri=CELEX%3A32014R0480>.

Joonis 2. Otsustamisskeem rahastamisvahendit rakendavale asutusele (finantsvahendaja) riigiabi andmise (valitsemisteenuste eest makstava tasu kaudu) hindamiseks (allikas: komisjoni talitused)



2.2.2 Rahastamisvahendeid rakendavad asutused, kes investeerivad rahastamisvahenditesse oma bilansivahendeid⁵³ vastavalt turutingimustele

Euroopa struktuuri- ja investeerimisfondidest rahastatavate rahastamisvahendite raames võivad korraldusasutused kaasrahastada ja/või jagada riske rahastamisvahendeid rakendavate asutustega (finantsvahendajad/fondivalitsejad), et pakkuda stiimuleid ja soodustada lõplikele vahendite saajatele lisaraha pakkumist. Sellises olukorras riskivad finantsvahendajad oma bilansivahenditega.

Üldiselt on nii, et kui finantsvahendajaga rahastamisvahendi raames kaasinvesteeringimine või riski jagamine (nt tagatisfondi kontekstis) on kooskõlas turutingimustega, siis ei ole tegemist riigiabiga ja see lõplikele vahendite saajatele pakutav rahastamine vastab samuti turutingimustele. Samuti ei ole tegemist eeliseга aluslepingu artikli 107 lõike 1 tähenduses ja seega riigiabiga, kui finantsvahendaja saab üldiselt väiksemat tulu, kui ta oleks saanud omavahendite investeerimisel sarnase riskiga instrumenti väljaspool rahastamisvahendit.

Olenevalt rahastamisvahendi liigist lähtutakse rahastamisvahendi turutingimustele vastavuse hindamisel mitmesugustest kaalutlustest.

Nagu on üksikasjalikult kirjeldatud ka riigiabi mõistet käsitlevas teatises ja täpsemalt selgitatud käesolevas komisjoni talituste töödokumendis, saab turutingimustele vastavust otseselt kindlaks teha (samaväärsete tingimuste alusel või konkureeriva, läbipaistva, mittediskrimineeriva ja tingimusteta menetluse teel) või hinnata võrdlusanalüüsi või muude meetodite alusel (vt lisaks punktid 2.2.1 ja 2.2.2).

Kuna aga rahastamisvahendite eesmärk on kaasata sihtinvesteeringute toetamiseks lisarahastamist, ei pruugi turutingimustele vastav rahastamisvahend sobida turutõrgete kõrvaldamiseks ja teatavate poliitikaeesmärkide saavutamiseks.

Kui rahastamisvahend annaks eelise, kuid eelis antaks täielikult edasi lõplikele vahendite saajatele, ei oleks finantsvahendajad riigiabi saajad (kuna nad ise ei saaks eelist).

Kuna täielik edasiandmine nõuab rahastamisvahendis sisalduva ja seejärel soodustingimustel rahastamise (näiteks turumäärast madalam intressimäär) kaudu lõplikele vahendite saajatele edasiantava abi suuruse kindlakstegemist, saab seda iseenesest teha ainult läbipaistvat abi sisaldava rahastamisvahendi puhul⁵⁴. Selline suuruse kindlakstegemine on võimalik iga võlainstrumenti ning nende tagatiste või tagasimakstavate ettemaksete puhul, mille jaoks on olemas eelnevalt teatatud ja komisjoni poolt heaks kiidetud meetodika⁵⁵.

2.2.1. Turutingimustele vastavad kapitali-/kvaasikapitaliinstrumentid

Kapitali-/kvaasikapitaliinstrumenti peetakse turutingimustele vastavaks ning kaasinvestorite ja finantsvahendajate tasandil ei ole tegemist riigiabiga kahe järgmise stsenaariumi puhul.

⁵³ Finantsvahendajad (nt pangad) võivad investeerida oma bilansivahendeid või kolmandatest isikutest investorid, kes ei osale rahastamisvahendi rakendamises, võivad investeerida vahendeid (nt investeeringud aktsiafondidesse).

⁵⁴ Abi on läbipaistev, kui seda antakse laenude ja tagatistena, mille puhul saab vahendis sisalduva abielemendi eelnevalt täpselt välja arvutada, ilma et oleks vaja riskihindamist.

⁵⁵ Heakskiidetud arvutusmeetodika näide on juhtum SA.37256 Saksamaa – tagatiste abielemendi arvutamise meetodite muudatused (N 197/2007, muudetud dokumentidega N 541/2007 ja N 762/2007).

- Kui omakapitali-/kvaasiomakapitaliinvesteering tehakse riigi ja erainvestorite jaoks samaväärsetel tingimustel, võttes arvesse riigiabi mõistet käsitleva teatise⁵⁶ põhjendustes 86–87 kindlaks määratud kriteeriume, arvatakse avaliku sektori omakapitali-/kvaasiomakapitaliinvesteering turutingimustega kooskõlas olevaks. Nagu on osutatud ka käesolevate juhiste punkti 3.3 alapunktis a, tuleb samaväärsetel tingimustel tehtava investeeringu puhul arvesse võtta järgmisi põhitingimusi.
 - Avaliku sektori asutuste ja erainvestorite sekkumise aeg on sama.
 - Avaliku sektori asutustel ja erainvestoritel on samad tingimused (st risk ja tasu peaksid olema samad).
 - Avaliku sektori asutuste ja erainvestorite lähteprintsioon on sama.
 - Erainvestorite pakutav rahastamine on majanduslikult oluline. Riskifinantseerimissuuniste kohaselt peetakse majanduslikult oluliseks vähemalt 30 % ulatuses erainvesteeringuid⁵⁷.
 - Erainvestorid on tavalistel turutingimustel tegutsevad eraettevõtjad.
- Erainvestorite puudumise (st ainult avaliku sektori vahendite) korral või juhul, kui erasektori kaasinvesteeringute osa on ebaoluline (st < 30 %), saab kapitali-/kvaasikapitaliinstrumendi turutingimustele vastavust kindlaks teha võrdlusanalüüsi või muude hindamismeetodite alusel, nagu on selgitatud riigiabi mõistet käsitleva teatise põhjendustes 98–105. Põhimõtteliselt peaks usaldusväärne äriplaan näitama, et avaliku sektori investeeringu oodatav tulusus on turutingimustele vastava tulususega võrreldav või sellest väiksem.

2.2.2. Turutingimustele vastavad võlainstrumendid

Laenuinstrumentide puhul – kui riik annab finantsvahendajale Euroopa struktuuri- ja investeerimisfondide ja riiklikke avaliku sektori vahendeid eesmärgiga kaasrahastada sihtsaajatele suunatud laenuportfelli:

- laenu saab pidada turutingimustele vastavaks ja kaasrahastavatele finantsvahendajatele antava riigiabiga ei ole tegemist juhul,
 - kui Euroopa struktuuri- ja investeerimisfondide ja liikmesriikide avaliku sektori vahendeid antakse erainvestoritega samaväärsetel tingimustel või
 - kui kohaldatavad intressimäärad on kooskõlas viitemäärasid käsitleva teatisega⁵⁸ ette nähtud turunäitajatega.

⁵⁶ Vt joonealustes märkustes nr 3 ja 26 viidatud riigiabi mõistet käsitleva teatise punkti 4.2.3.1 alapunkti i alapunktid 86–88.

⁵⁷ Komisjoni teatise „Suunised riskifinantseerimisinvesteeringute edendamiseks antava riigiabi kohta“ (ELT C 19, 22.1.2014, lk 4) punkt 34, kättesaadav aadressil https://ec.europa.eu/competition/state_aid/modernisation/risk_finance_guidelines_en.pdf.

⁵⁸ Komisjoni teatis viite- ja diskontomäärade kindlaksmääramise meetodi läbivaatamise kohta (ELT C 14, 19.1.2008, lk 6), kättesaadav aadressil [https://eur-lex.europa.eu/legal-content/ET/TXT/?uri=CELEX:52008XC0119\(01\)](https://eur-lex.europa.eu/legal-content/ET/TXT/?uri=CELEX:52008XC0119(01)).

Tuleb märkida, et viitemäärasid käsitleva teatisega on turumäära näitajate kasutamine ette nähtud ainult olukordades, kus võrreldavaid turutehinguid ei ole lihtne kindlaks teha. Suurema tõenäosusega kohaldatakse neid piiratud summadega tehingute ja/või VKEdega seotud tehingute puhul.

Tagatisvahendite puhul – kui riik annab finantsvahendajale garantii (või edasigarantii) selle aluseks oleva laenuportfelli riski osaliseks katmiseks, saab seda pidada turutingimustele vastavaks ja tegemist ei ole riigiabiga finantsvahendajatele, kui garantii antakse kooskõlas garantiisid käsitleva teatisega⁵⁹.

- Garantiisid käsitlevas teatises on kirjeldatud, millised tingimused peavad olema täidetud, et välistada riigiabi olemasolu nii üksikgarantiide kui ka garantiikavade puhul. See kehtib juhul, kui vahendaja jätab iga tehingu puhul samaväärsetel tingimustel enda kanda vähemalt 20 % riskist ja maksab garantii eest turupõhist hinda, mis kajastab nii garantii kui ka selle aluseks oleva laenu omadusi.
- VKEdele antavate garantiide puhul on garantiisid käsitleva teatisega ette nähtud laenuvõtja reitingul põhinevad *safe-harbour* preemiad, mida peetakse minimaalseteks turunäitajateks.
- Garantiikavade puhul peavad nõutavad garantiipreemiad katma tavalised garantii andmisega seotud riskid, kava halduskulud ja iga-aastased piisava kapitali⁶⁰ hüvitused, isegi kui sellist kapitali ei ole või see on olemas vaid osaliselt.
- Turutasandi garantiipreemiad on kooskõlas meetoditega, mille komisjon on pärast neist teatamist juba heaks kiitnud, tingimusel et heakskiidetud meetodis on sõnaselgelt käsitletud asjaomaste garantiide ja aluseks olevate tehingute liike.

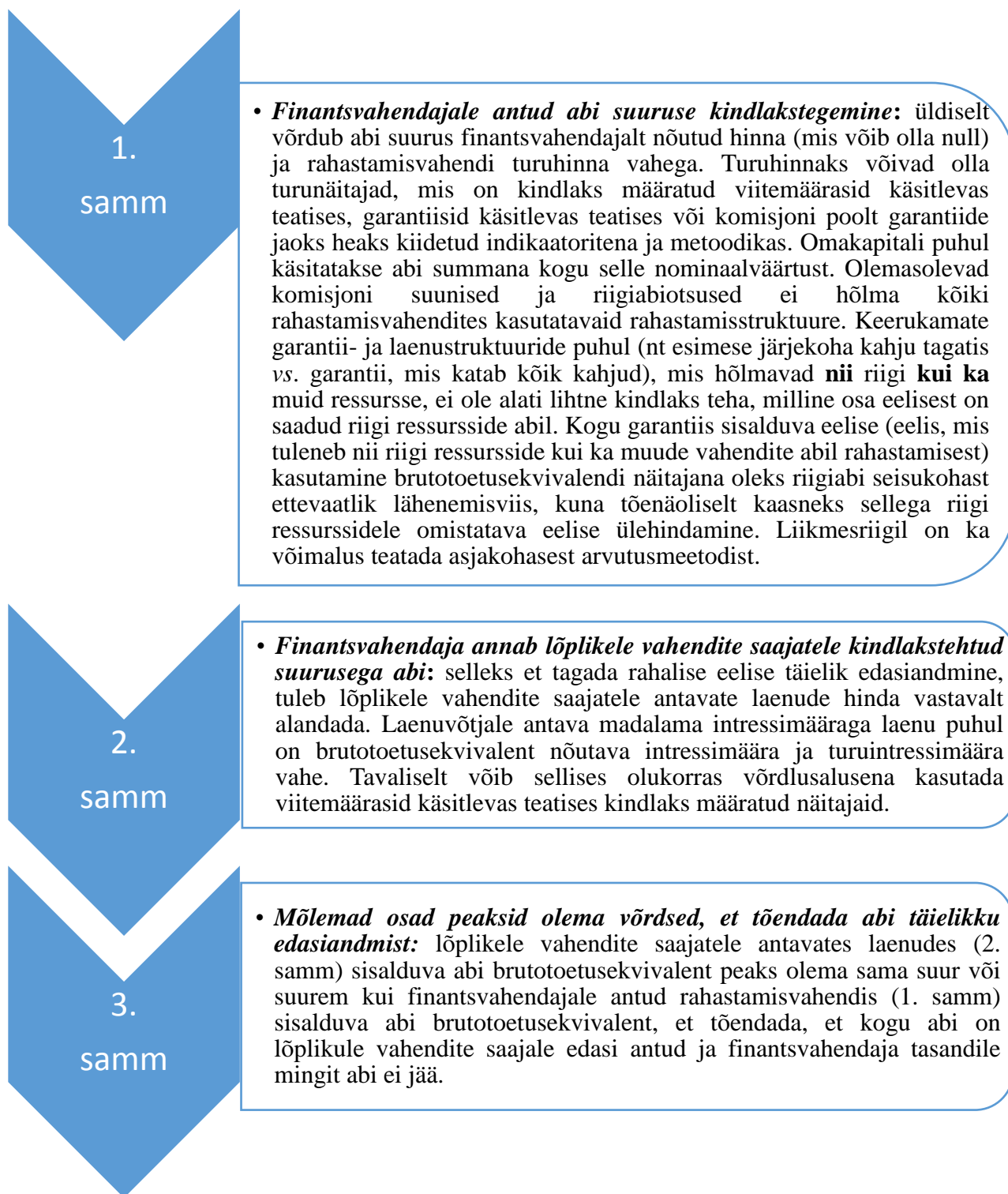
2.2.3. Võlainstrumentid ei ole turutingimustega kooskõlas, kuid rahaline eelis antakse täielikult edasi lõplikele vahendite saajatele

Isegi kui rahastamisvahend ei vasta turutingimustele, ei käsitata finantsvahendajaid riigiabi saajatena, kui abi antakse täielikult edasi lõplikele vahendite saajatele. See on iseenesest võimalik ainult nende rahastamisvahendite puhul, mis sisaldavad läbipaistvat abi (laenuid ja garantiid), mille puhul saab vahendis sisalduva abielemendi täpselt välja arvutada. Täieliku edasiandmise tagamiseks tuleb lõplikele vahendite saajatele antavat rahalist eelist vastavalt vähendada (üksikasjalikumad juhised on esitatud järgmisel joonisel).

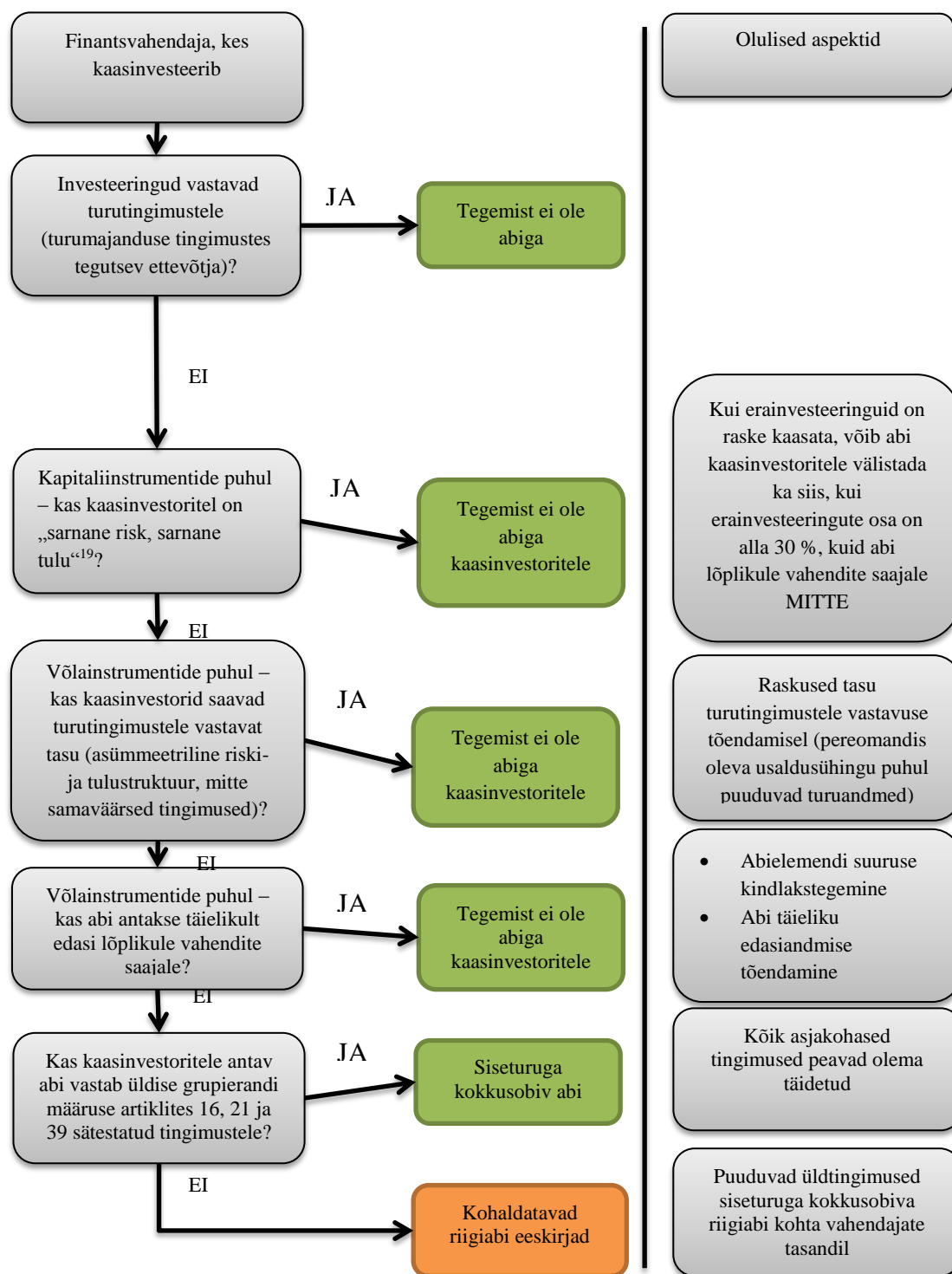
⁵⁹ Komisjoni teatis EÜ asutamislepingu artiklite 87 ja 88 kohaldamise kohta garantiidena antava riigiabi suhtes (ELT C 155, 20.6.2008, lk 10) ja komisjoni teatise (EÜ asutamislepingu artiklite 87 ja 88 kohaldamise kohta garantiidena antava riigiabi suhtes) parandus (ELT C 244, 25.9.2008, lk 32).

⁶⁰ Garantiisid käsitleva teatise punktis 3.4 on esitatud piisava kapitali kohta rohkem juhiseid.

Joonis 3. Üldised juhised abi lõplikele vahendite saajatele täieliku edasiandmise mehhanismi kohta



Joonis 4. Otsustamisskeem kaasinvesteeriivale finantsvahendajale riigiabi andmise hindamiseks



Allikas: komisjoni talitused⁶¹

⁶¹ Joonisel 3 on käsitletud riigiabi kaasinvesteeriivale vahendajale. Erasektori ja riigi vahenditest investeeringute tegemine võrdsetel tingimustel (nagu see on määratletud riigiabi mõistet käsitlevas komisjoni teatises) muudab riigi toetuse turutingimustele vastavaks. Eraõiguslik kaasinvestor ja riik võivad siiski investeerida põhimõttel „sarnased riskid, sarnane tulu“ ja mitte täita muid samaväärsuse tingimusi (nt olulise toetuse tingimused). See „sarnased riskid, sarnane tulu“

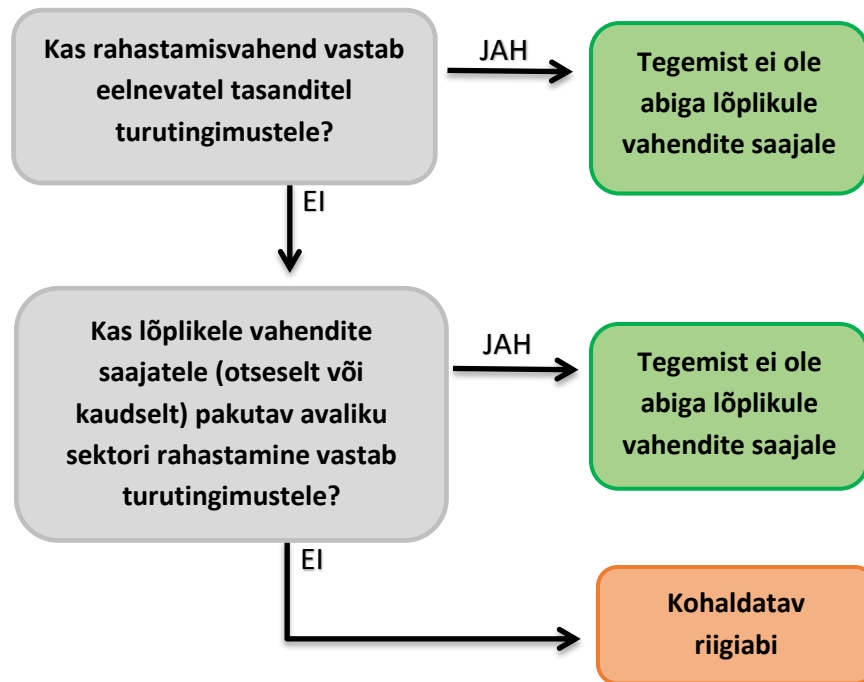
2.3. Lõplikele vahendite saajatele pakutav rahastamine

a. Turutingimustele vastav rahastamine

Finantsvahendajate poolt lõplikele vahendite saajatele pakutavat rahastamist peetakse turutingimustele vastavaks ja seetõttu ei hõlma see riigiabi:

- kui rahastamisvahendit peetakse eelnevatel tasanditel turutingimustele vastavaks, vastab see lõpliku vahendite saaja tasandil automaatselt turutingimustele. Puudub vajadus riigiabi lõpliku vahendite saaja tasandil eraldi hinnata;
- kui rahastamisvahend ei vasta eelnevatel tasanditel turutingimustele, tuleb lõplikele vahendite saajatele pakutava rahastamise turutingimustele vastavust tõendada (nt garantiisid käsitleva teatise või viitemäärasid käsitleva teatise alusel);
- kui järgnevatel tasanditel on kättesaadavad muud avaliku sektori vahendid, millega pakutakse rahastamist ainult otse lõpliku vahendite saaja tasandil, tuleb nende vahendite turutingimustele vastavust eraldi hinnata.

Joonis 5. Otsustamisskeem turutingimustele vastavuse hindamiseks lõpliku vahendite saaja tasandil



Allikas: komisjoni talitused

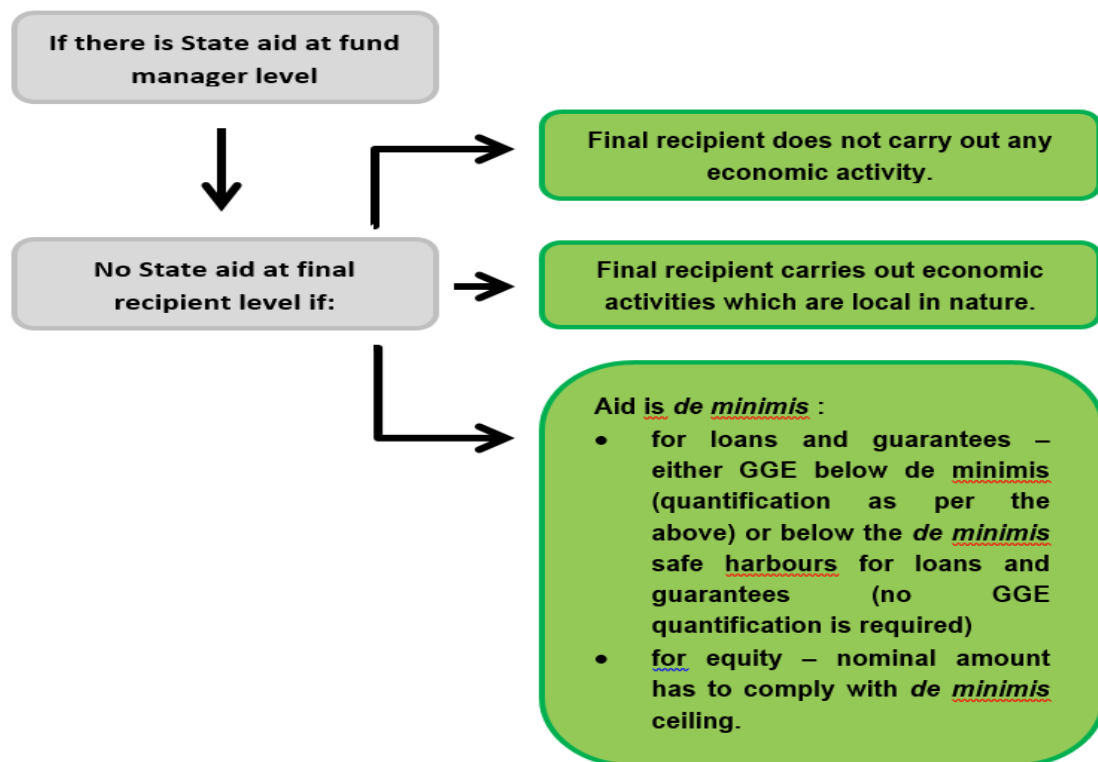
põhimõttel investeerimine ei muuda riigi toetust turutingimustele vastavaks, kuid on piisav, et välistada abi samal tasandil investeerivale eraõiguslikule kaasinvestorile.

b. Rahastamine ei vasta turutingimustele, kuid ei hõlma riigiabi lõpliku vahendite saaja tasandil

Kui rahastamisvahend ei vasta turutingimustele ja finantsvahendajate tasandil on antud eelis, arvatakse eelis paremate rahastamistingimuste kujul vähemalt osaliselt või täielikult lõplikele vahendite saajatele edasiantuks. Selline soodustingimustel rahastamine ei kujuta endast riigiabi lõplikele vahendite saajatele, kui:

- nad ei tegele majandustegevusega (nii majandustegevusega kui ka mittemajandusliku tegevusega tegelevate saajate portfelli puhul ei ole see nii lihtne) või
- nad tegelevad üksnes kohaliku laadi majandustegevusega, nii et meede ei mõjuta liikmesriikidevahelist kaubandust,⁶² või
- abi on vähese tähtsusega⁶³:
 - laenude ja garantiide puhul – brutotoetusekvivalent on väiksem kui vähese tähtsusega abi ülemmäär (suurus tehakse kindlaks eespool kirjeldatud viisil) või laenude ja garantiide vähese tähtsusega abi *safe harbour* ülemmäär (brutotoetusekvivalenti suurus ei ole vaja kindlaks teha);
 - omakapitali puhul peab nominaalväärtus olema kooskõlas vähese tähtsusega abi ülemmääraga.

Joonis 6. Otsustamisskeem riigiabi olemasolu hindamiseks juhul, kui rahastamine ei vasta turutingimustele



Allikas: komisjoni talitused

⁶² [Kohtuotsus, Üldkohus, Marininvest ja Porting vs. komisjon, T-728/17.](#)

⁶³ Vt komisjoni 18. detsembri 2013. aasta määrus (EL) nr 1407/2013, milles käsitletakse Euroopa Liidu toimimise lepingu artiklite 107 ja 108 kohaldamist vähese tähtsusega abi suhtes (ELT L 352, 24.12.2013).

3. Rahastamisvahenditega seotud riigiabi kokkusobivus siseturuga

3.1. Rahastamisvahenditega seotud riigiabi tüüpolukorrad

Riigiabiga finantsvahendaja tasandil (või kolmandatest isikutest investorite puhul, kui vahendaja on fond) oleks tavaliselt tegemist siis, kui rahastamisvahend ei vasta turutingimustele ja rahalist eelist ei anta täielikult edasi lõplikele vahendite saajatele:

- kapitali-/kvaasikapitaliinstrumentide puhul: kui risk ja tulu jagunevad samas riskiklassis avaliku sektori ja erainvestorite vahel asümmeetriliselt, võivad erainvestorid olla riski eest kaitstud (nt esimese järjekoha kahju jäämine avaliku sektori investori kanda, eelistulu maksejõuetuse korral, kõrgem nõudeõiguse järk võrreldes avaliku sektori investoriga) või saada liikmesriigiga võrreldes atraktiivsemat tulu (nt ajaline eelistulu, proportsionaalsest suurem kasumiosa). Erainvestorid võivad sellist ebasümmeetrilist kohtlemist nõuda juhul, kui liikmesriigi vahendite puudumise korral oleks avaliku sektori omakapitali-/kvaasiomakapitaliinvesteeringute oodatav tulusus turutasemest madalam;
- laenuinstrumentide ja tagatisvahendite puhul: kui laenuinstrumendi või tagatisvahendi hinnakujundus ei vasta turutasemele ja – ainult garantiide puhul – finantsvahendaja kanda jääb alla 20 % riskist.

Turutingimustele mittevastava rahastamisvahendi korral arvatakse eelis vähemalt osaliselt lõplikele vahendite saajatele edasiantuks (ilma rahastamisvahendita ei oleks lõplikel vahendite saajatel olnud võimalik saada rahastamist samadel tingimustel või selline rahastamine ei oleks olnud üldse kättesaadav).

3.2. Üldise grupierandi määruse kohased võimalused – teatamine ei ole vajalik

Üldiselt saab rahastamisvahendit, mis sisaldab riigiabi ainult lõplike vahendite saajate tasandil, rakendada üldise grupierandi määruse alusel. Enamiku üldise grupierandi määruse artiklite puhul peab abi olema läbipaistev ja esinema ainult lõpliku vahendite saaja tasandil, mis välistab täielikult finantsvahendaja tasandil abi sisaldavad rahastamisvahendid (st kui abi ei saa täielikult edasi anda). See tähendab, et turutingimustele mittevastavaid rahastamisvahendeid, millesse on kaasatud finantsvahendajad, saab rakendada enamiku üldise grupierandi määruse artiklite alusel, kuid abi majanduslik eelis tuleb lõplikele vahendite saajatele täielikult edasi anda (abi majandusliku eelise täieliku edasiandmise kohta vt eespool).

Üldine grupierandi määrus hõlmab siiski mõnda poliitikavaldkonda (riskirahastamine, regionaalne linnaarendus, hoonete energiatõhususe projektid), mille raames võib rahastamisvahendeid, mis sisaldavad riigiabi nii finantsvahendaja kui ka lõpliku vahendite saaja tasandil, pidada siseturuga kokkusobivaks. Kui rahastamisvahend vastab kõigile neis sihtotstarbelistes artiklites sätestatud tingimustele, ei ole abielemendi suurus vaja kindlaks teha⁶⁴. Arvesse tuleb võtta kõiki üldise grupierandi määruse I peatüki asjakohaseid sätteid. Nende kolme artikli põhitingimused on järgmised (loetelud ei ole ammendavad).

⁶⁴ Välja arvatud üldise grupierandi määruse artikkel 39, mille puhul on nõutav täielik edasiandmine.

Horisontaalsed tingimused

- Teavitamiskünnis – 20 miljonit eurot abikõlbliku projekti kohta.
- Abi läbipaistvus – regionaalne linnaarendusabi, kui artiklis 16 sätestatud tingimused on täidetud.

Artikli 16 tingimused

- Rakendatakse abi saavates piirkondades ja kaasrahastatakse Euroopa struktuuri- ja investeerimisfondidest.
- Võib olla omakapitali, kvaasiomakapitali, laenude, garantiide või nende kombinatsiooni vormis.
- Linnaarendusfondide valitsejad ja sõltumatud erainvestorid valitakse avatud, läbipaistva ja mittediskrimineeriva konkursiga.
- Miinimumnõuded erainvestorite lisarahastusele (30 %).
- Liikmesriigi kantav esimese järjekoha kahju võib olla kuni 25 %.
- Tagatismäär on kuni 80 % ja liikmesriigi kantav kogukahju on piiratud 25 %-ga aluseks olevast garanteeritud portfelist.
- Finantsvahendajat juhitakse äriliste põhimõtete alusel. Seda võib eeldada, kui on täidetud mitu tingimust, nt investeerimisstrateegia olemasolu ja tasu vastavus turutavadele.

Horisontaalsed tingimused

- Teavitamiskünnis – 15 miljonit eurot abikõlbliku ettevõtja kohta.
- Abi läbipaistvus – riskifinantseerimisabi peetakse läbipaistvaks, kui see vastab kõigile artiklis 21 sätestatud tingimustele.

Artikli 21 tingimused

- Abikõlblikud VKEd on börsil noteerimata VKEd, kes ei ole tegutsenud ühelgi turul või on tegutsenud mis tahes turul vähem kui seitse aastat alates nende esimesest kaubanduslikust müügist või vajavad uue toote või geograafilise turu jaoks alginvesteeringut, mis moodustab rohkem kui 50 % nende aastasest keskmisest käibest.
- Võimalikud on jätkuinvesteeringud, kui on täidetud mitu tingimust.
- Finantsvahendajad ning investorid või fondivalitsejad valitakse avatud, läbipaistva ja mittediskrimineeriva konkursiga.
- Kuni 15 miljonit eurot VKE kohta. See tähendab kogu aktsiafondi investeeringut.
- Abikõlblike ettevõtjate tasandil võib riskifinantseerimisabi olla omakapitali, kvaasiomakapitaliinvesteeringute, laenude, garantiide või nende kombinatsiooni vormis.
- Miinimumnõuded erainvestorite lisarahastusele.
- Liikmesriigi kantav esimese järjekoha kahju võib olla kuni 25 %.
- Finantsvahendajat juhitakse äriliste põhimõtete alusel. Seda võib eeldada, kui on täidetud mitu tingimust, nt investeerimisstrateegia olemasolu ja huvide kooskõlastamine avaliku sektori investori huvidega.
- Finantsvahendaja tõendab, et ta kasutab mehhanismi, mis tagab, et kõik eelised antakse suurimal võimalikul määral edasi lõplikele vahendite saajatele.

ÜLDISE GRUPIERANDI MÄÄRUSE ARTIKKEL 39 – HOONETE ENERGIATÕHUSUSE PROJEKTIDEKS ETTENÄHTUD ABI

Horisontaalsed tingimused

- Teavitamiskünnis – 10 miljonit eurot abikõlbliku projekti kohta.
- Abi läbipaistvus – energiatõhususe projektideks ettenähtud abi, kui artiklis 39 sätestatud tingimused on täidetud.

Artikli 39 tingimused

- Antakse rahaeraldise, omakapitaliinvesteeringu, garantii või laenu kujul energiatõhususe fondile või muule finantsvahendajale, kes annab selle täielikult edasi lõplikele vahendite saajatele, st hoonete omanikele või üürnikele.
- Tagasimakse ei ole väiksem kui laenu nominaalväärtus.
- Miinimumnõuded erainvestorite lisarahastusele (30 %).
- Finantsvahendajad ning investorid või fondivalitsejad valitakse avatud, läbipaistva ja mittediskrimineeriva konkursiga.
- Liikmesriigi kantav esimese järjekoha kahju võib olla kuni 25 %.
- Tagatismäär on kuni 80 % ja liikmesriigi kantav kogukahju on piiratud 25 %-ga aluseks olevast garanteeritud portfelist.
- Finantsvahendajat juhitakse äriliste põhimõtete alusel. Seda võib eeldada, kui on täidetud mitu tingimust, nt investeerimisstrateegia olemasolu ja tasu vastavus turutavadele.

3.3. Teatamine ja komisjonipoolne hindamine

Rahastamisvahendi mis tahes tasandil esinevast riigiabist, mis ei kuulu üldise grupierandi määruse kohaldamisalasse, tuleb enne sellise rahastamisvahendi rakendamist komisjonile teatada.

Rahastamisvahendeid, mis hõlmavad riigiabi finantsvahendajatele/kaasinvestoritele, kuid ei vasta üldise grupierandi määruse riskifinantseerimistingimustele, saab hinnata riskifinantseerimissuuniste alusel. Muudele poliitikavaldkondadele suunatud rahastamisvahendeid hinnatakse otse ELi toimimise lepingu alusel, kohaldades vajaduse korral analoogia alusel riskifinantseerimissuuniste põhimõtteid seoses finantsvahendajatele/kaasinvestoritele antava abiga.

Hindamisel võrdleb komisjon abimeetme vajalikkust ja proportsionaalsust ühenduse eesmärgi saavutamisel ning abimeetmega kaasnevaid konkurentsimoonusi.

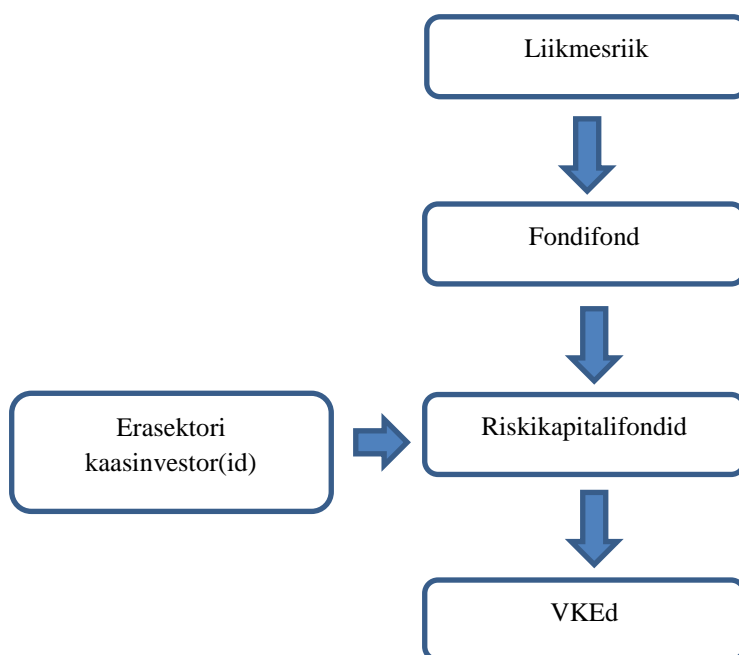
4. Selgitavad näited ja konkreetsed riigiabiga seotud kaalutlused rahastamisvahendite liikide kaupa

See osa sisaldab kolme juhtuuringut, mille abil selgitatakse, kuidas eespool kirjeldatud lähenemisviise praktikas rakendada.

4.1. Kapitaliinstrument VKEdele

See juhtuuring käsitleb VKEde omakapitali rahastamisvahendit: et hõlbustada VKEde juurdepääsu rahastamisele, luuakse fondifond, mida haldab riiklik tugi- ja arengupank. Fondifond investeerib erinevatesse riskikapitalifondidesse, mis investeerivad VKEdesse. Käsitletakse kahte stsenaariumi: erasektori kaasinvestoritega samaväärsetel tingimustel tehtav investeering riskikapitalifondidesse ja erinevatel tingimustel tehtav investeering.

Joonis 7. VKEdele mõeldud kapitaliinstrumendi näide



Kas tegemist on riigiabiga?

Fondifond

- Fondifondi rahastamine avaliku sektori vahenditest. Fondifond on fondifondi valitseja spetsiaalne konto ja see on vaid vahend rahaliste vahendite edasiseks ülekandmiseks järgnevale tasandile ilma majandustegevust teostamata.
- Fondifondi valitseja tasu. Fondifondi valitsejaks on määratud riiklik tugipank.
 - Kui riiklik tugipank täidab üksnes avalikke ülesandeid, ei käsitata teda abisaajana.
 - Ühelgi muul juhul (riiklik tugipank tegeleb ka äritegevusega) ei saa eeldada, et tasu vastab turutingimustele. Sellisel juhul on liikmesriik teinud võrdlusanalüüsi ja kehtestanud tasu kooskõlas turutavadega või kooskõlas komisjoni delegeeritud määruse artikliga 13, mis kajastab

turutingimustele vastavat tasu võrreldavates olukordades. Seetõttu on fondifondi tasu turutingimustele vastav.

1. stsenaarium – fondifondi turutingimustele vastav investeering ja riigiabi puudumine

Hindamine finantsvahendajate/kaasinvestorite (riskikapitalifondid) tasandil

- Riskikapitalifondide valitsejate tasu. Fondivalitsejad on valitud avatud ja konkureeriva valikumenetlusega, mistõttu eeldatakse, et valitseja tasu vastab turutingimustele. Riskikapitalifondide valitsejate tasandil seega riigiabi puudub.
- Fondifondide omakapitaliinvesteeringud riskikapitalifondidesse. Fondifond investeerib riskikapitalifondidesse teiste erasektori kaasinvestoritega samaväärsetel tingimustel ja vähemalt 30 % riskikapitalifondidesse tehtavast koguinvesteeringust tuleb erasektori kaasinvestoritelt. Seepärast peetakse fondifondi investeeringut turutingimustele vastavaks ja riskikapitalifondidesse investeerivate erasektori kaasinvestorite tasandil riigiabi puudub. Samaväärsetel tingimustel erainvesteering, mis on väiksem kui 30 % koguinvesteeringust, oleks piisav, et välistada abi erasektori kaasinvestoritele (kuna neil ei ole soodsamaid tingimusi), kuid ei oleks piisav, et tuvastada riskikapitalifondidesse tehtava fondifondi investeeringu turutingimustele vastavus, ja seega võib olla tegemist abiga investeerimisobjektiks olevatele äriühingutele.

Hindamine lõplike vahendite saajate (VKEde) tasandil

- Riskikapitalifondide omakapitaliinvesteeringud VKEdesse. Kuna fondifondi investeeringut riskikapitalifondidesse peetakse turutingimustele vastavaks ja see ei hõlma riigiabi, ei ole riskikapitalifondide omakapitaliinvesteeringud VKEdesse riigiabi.

2. stsenaarium – fondifondi soodustingimustel investeering ja riigiabi

Hindamine finantsvahendajate/kaasinvestorite (riskikapitalifondid) tasandil

- Fondifondide omakapitaliinvesteeringud riskikapitalifondidesse. Fondifond investeerib riskikapitalifondidesse soodustingimustel, nt kui risk ja tulu jagunevad riskikapitalifondidesse investeerivate erasektori kaasinvestorite kasuks asümmeetriliselt. Kui oodatav tulu oleks selle stsenaariumi korral suurem kui riskikapitalifondide oodatav tulu sarnase riskiga investeeringute puhul väljaspool rahastamisvahendit, on tegemist riigiabiga riskikapitalifondidesse investeerivate erasektori kaasinvestorite tasandil.

Hindamine lõplike vahendite saajate (VKEde) tasandil

- Riskikapitalifondide omakapitaliinvesteeringud VKEdesse. Kuna fondifondi investeering riskikapitalifondidesse hõlmab riigiabi, arvatakse riigiabi vähemalt osaliselt lõplikele vahendite saajatele edasiantuks, seega on tegemist riigiabiga VKEde tasandil.

Kas riigiabi on siseturuga kokkusobiv (2. stsenaariumi korral)?

Kui riigiabi on olemas, võib seda pidada siseturuga kokkusobivaks järgmistel tingimustel.

- a. Üldine grupierandi määrus: kuna rahastamisvahend hõlmab riigiabi erasektori kaasinvestorite tasandil, saab üksnes artikli 21 järgimine muuta selle riigiabi

üldise grupierandi määruse alusel siseturuga kokkusobivaks. Üldise grupierandi määruse artikli 21 järgimiseks tuleb täita kõiki üldise grupierandi määruse horisontaalseid tingimusi ja artiklis 21 sätestatud eritingimusi. Näiteks saab instrument olla suunatud ainult varajase kasvuetapi VKEdele ja peab kaasama vähemalt 30 % ulatuses erakapitali.

- b. Riskifinantseerimissuunised: kui rahastamisvahend ei vasta üldise grupierandi määruse artiklis 21 sätestatud tingimustele, saab sellest komisjonile teatada. Seejärel hindab komisjon meedet riskifinantseerimissuuniste alusel.

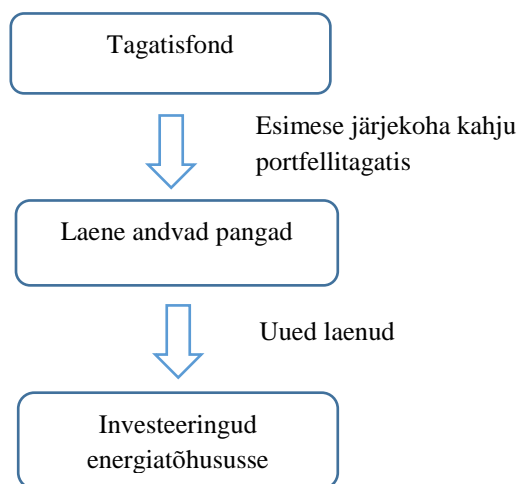
4.2. Piiratud portfelligarantii instrumentid energiatõhususse investeerimiseks

Energiatõhususse investeerimise toetamiseks asutab liikmesriik tagatisfondi, mida haldab riiklik tugipank.

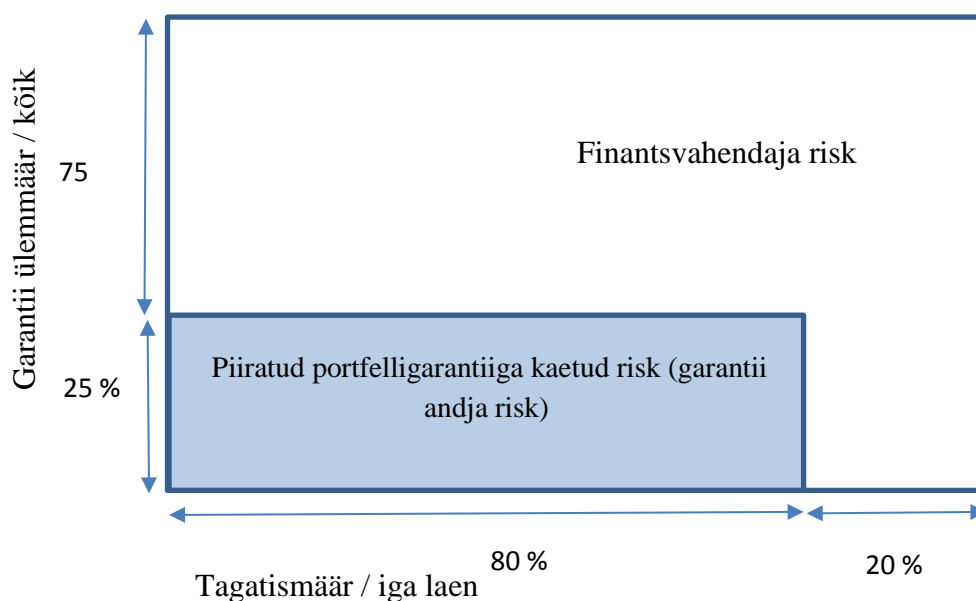
Tagatisfond pakub finantsvahendajatele piiratud garantiisid uute laenude portfelliga, mida ettevõtjad saavad energiatõhususse investeerimiseks, kusjuures tagatismäär laenu kohta on 80 % ja üldine ülemmäär 25 % kogu laenuportfelliga. Garantii antakse tasuta (nt ei maksa finantsvahendajad garantiitasu).

Lõplikud vahendite saajad on füüsilised isikud (kes ei tegele majandustegevusega) ja VKEd.

Joonis 8. Energiatõhususe portfelligarantii instrumendi näide



Joonis 9. Piiratud portfelligarantii näide



Kas tegemist on riigiabiga?

Hindamine tagatise fondi rakendava asutuse (tagatise fondi) tasandil

- Tagatise fondi rakendava asutuse tasu. Kuna tagatise fondi haldav riiklik tugipank määratakse (konkureerivat valikut ei toimu) otselepingu sõlmimise teel ja ta tegeleb majandustegevusega, ei saa eeldada tema tasu vastavust turutingimustele. Sellisel juhul peab liikmesriik tegema võrdlusanalüüsi ja kehtestama tasu kooskõlas turutavade või kooskõlas ühissätete määruse ja asjakohaste riigiabi eeskirjadega. Kui see on nii, siis riigiabi sellel tasandil puudub.
- Euroopa struktuuri- ja investimisfondide vahenditest antav toetus (kapitalieraldis) tagatise fondi. Tagatise fond luuakse eraldiseisva juriidilise isiku, usalduskonto või eraldi finantseerimisüksusena ning see on ainult vahend ressursside ülekandmiseks järgnevatele tasanditele. Järelikult ei ole ta riigiabi saaja.

Hindamine kommerts-laene pakkuvate finantsvahendajate (pankade) tasandil

- Piiratud portfelligarantii andmine kommerts-laene pakkuvatele pankadele. Vähemalt 20 % riskist jääb pankade kanda, mis on kooskõlas garantiisid käsitleva teatisega. Kuna garantii antakse tasuta, ei saa seda siiski pidada turutingimustele vastavaks. Seetõttu võib selle puhul olla põhimõtteliselt tegemist riigiabiga finantsvahendajatele.
- Kui aga pangad annavad abi täielikult edasi lõplikele vahendite saajatele, ei jää riigiabi nende tasandile. Sellise täieliku edasiandmise mehhanismi kindlakstegemiseks tuleb välja selgitada panga saadava piiratud portfelligarantii abielemendi suurus (riikliku tugipanga nõutava nullmääruga garantiitasu ja turutasu vahe) ning lõplike vahendite saajate suhtes kohaldatakse vastavat laenuintressimäärade alandamist (sama summa võrra, mille saab pank). Kui mõlemad elemendid neutraliseerivad teineteise, on abi täielik edasiandmine lõplikele vahendite saajatele tõendust leidnud.

- Garantiitasu puudumisest tuleneva abielemendi suurust on keeruline arvutada, kuna see hõlmab vaid osa abist, mida pangad võivad saada. Garantiisid käsitlevas teatises ei ole antud konkreetseid juhiseid (piiratud või piiramatute) portfelligarantiide turunäitajate kohta, vaid on kehtestatud üldpõhimõte, et garantii peab olema isefinantseeriv ja tasu peaks kajastama aluseks oleva portfelli riski.
- Kahtluse korral peavad liikmesriigid rahastamisvahendite keerukamate struktuuride puhul esitama abi suuruse kindlakstegemise meetodika, milles võetakse arvesse asjaomaste garantiide ja aluseks olevate tehingute liike.

Hindamine lõplike vahendite saajate tasandil

- Abi antakse edasi turuintressimäärade madalamate laenuintressimäärade kaudu. Kui lõplikud vahendite saajad on ettevõtjad ja kui abisumma ületab vähese tähtsusega abi ülemmäära, sisaldavad finantsvahendajate antud laenud riigiabi.

Kas riigiabi on siseturuga kokkusobiv?

- Kui abi on läbipaistev ja antakse täielikult edasi, võib seda pidada siseturuga kokkusobivaks üldise grupierandi määruse artiklis 39 sätestatud tingimustel.

4.3. Mikrokrediidirahastu uutele ettevõtjatele

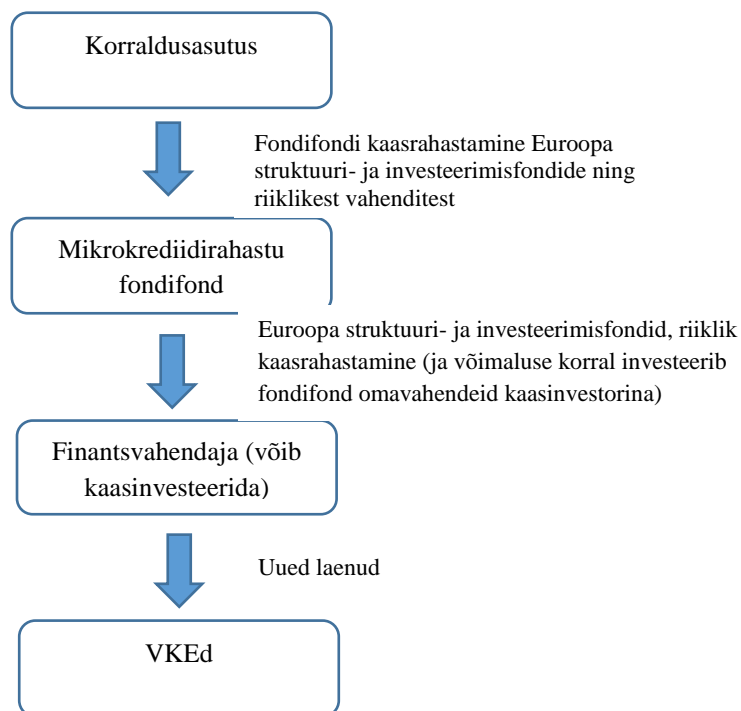
Mikrokrediidirahastu aitab kõrvaldada laenude puudumist mikroettevõtjate ja VKEde rahastamise turul sellistele ettevõtjatele madalama intressimääraga laenude andmise teel. Enamik lõplikest vahendite saajatest on väikeettevõtjad, kellel on oma tegevuse piiratud mahu ja/või krediidialoo puudumise tõttu raske rahastust saada. Mikrokrediidirahastu eesmärk on toetada eelkõige ettevõtete loomist noorte ja töötute poolt. Korraldusasutus rahastab fondifondi, kes valib välja finantsvahendajad (pangad), kes omakorda valivad lõplikud vahendite saajad. Fondifond ja finantsvahendajad võivad otsustada sellesse mikrokrediidirahastusse kaasinvesteerida.

Kas tegemist on riigiabiga?

Hindamine fondifondi tasandil

- Fondifondi valitseja on eraõiguslik üksus. Fondifondi valitseja tasu näol ei tegemist riigiabiga, kui on kindlaks tehtud, et valitseja tasu on kooskõlas turutavadega (nt kui see on võrreldav samas valdkonnas tegutsevate erafondide nõutava tasuga) või kui see on kehtestatud kooskõlas ühissätete määrusega, mis kajastab turutingimustele vastavat tasu võrreldavates olukordades.

Joonis 10. VKEdele ettenähtud mikrokreidiraustu näide



Hindamine finantsvahendaja tasandil

- Kui pangad ei kaasinvesteeri vahendeid samaväärsetel tingimustel, kasutatakse pankade intressimäärasid turupõhise võrdlusalusena, mille põhjal tehakse kindlaks abi suurus. Teise võimalusena tehakse turumäär kindlaks vastavalt riskifinantseerimissuunistele. Bruttoetusekvivalendi suuruse kindlakstegemiseks tuleb võrrelda Euroopa struktuuri- ja investeerimisfondide pakutavatel rahalistel vahenditel võetavat tegelikku määra kas pankade tavadel põhineva turumääraga või viitemäärasid käsitlevas teatises sisalduvate turunäitajatega.
- Ent isegi kui intressimäär ei vasta turutingimustele, ei ole finantsvahendajate tasandil tegemist riigiabiga, tingimusel et abi antakse täielikult edasi lõplikele vahendite saajatele. Selle tagamiseks tuleb kindlaks teha abi suurus (osadeks jaotatuna või osadeks jaotamata) ja tõendada edasiandmismehhanismi (nt tuleks lõpliku vahendite saaja laenuintressimäärasid alandada sama abisumma võrra, mille on saanud finantsvahendaja).

Hindamine lõplike vahendite saajate tasandil

- Kui finantsvahendaja tasandil on tegemist abiga, on abiga tegemist ka lõpliku vahendite saaja tasandil.
- Kui abi antakse edasi, näiteks turumäärade madalamate intressimäärade kaudu, ei kujuta meede endast riigiabi, kui lõplik vahendite saaja ei tegele majandustegevusega või kui tegevus on selgelt kohalik, nii et meede ei mõjuta liikmesriikidevahelist kaubandust, või kui abi on vähese tähtsusega. Eeltoodud näites on lõplikeks vahendite saajateks (töötute noorte loodud ettevõtted) ettevõtjad, kuid turuintressimäärade madalama määraga mikrokreididi puhul on tegemist vähese tähtsusega abiga (kas brutotoetusekvivalendi summa või kogu mikrokreidit vastab vähese tähtsusega abi ülemmäärade *safe harbour*'i tingimustele), mistõttu sellist toetust ei peeta riigiabiks.

Lühendite loetelu

CDR	komisjoni delegeeritud määrus
COSME	ettevõtete konkurentsivõime ning väikeste ja keskmise suurusega ettevõtjate programm
CPR	ühisätete määrus
EAFRD	Euroopa Maaelu Arengu Põllumajandusfond
EBRD	Euroopa Rekonstruktsiooni- ja Arengupank
EFSI	Euroopa Strateegiliste Investeeringute Fond
EIP GRUPP	Euroopa Investeeringuspanga grupp
EIF	Euroopa Investeeringufond
ERF	Euroopa Regionaalarengu Fond
ESIF	Euroopa struktuuri- ja investeeringufondid
EL	Euroopa Liit
MS	liikmesriigid
Euratom	Euroopa Aatomienergiaühendus

FI	rahastamisvahendid
FLP	pereomandis olev usaldusühing
FOF	fondifond
FR	finantsmäärus
GBER	üldine grupierandi määrus
GGE	brutotoetusekvivalent
GN	garantiisid käsitlev teatis
IFI	rahvusvaheline finantsasutus
MEO	turumajanduse tingimustes tegutsev ettevõtja
NOA	riigiabi mõistet käsitlev teatis
NPB	riiklik tugi- või arengupank
NPV	nüüdispuhasväärtus
RFG	riskifinantseerimissuunised
RRC	viitemäärasid käsitlev teatis

VKEed	väikesed ja keskmise suurusega ettevõtjad
SWD	komisjoni talituste töödokument
ELi toimimise leping	Euroopa Liidu toimimise leping
VC	riskikapital

Õigusaktide loetelu

viidetega asjakohastele lehekülgedele

Õigusakti täispealkiri	Lehekülg
Euroopa Parlamendi ja nõukogu 17. detsembri 2013. aasta määrus (EL) nr 1303/2013, millega kehtestatakse ühissätted Euroopa Regionaalarengu Fondi, Euroopa Sotsiaalfondi, Ühtekuuluvusfondi, Euroopa Maaelu Arengu Euroopa Põllumajandusfondi ning Euroopa Merendus- ja Kalandusfondi kohta, nähakse ette üldsätted Euroopa Regionaalarengu Fondi, Euroopa Sotsiaalfondi, Ühtekuuluvusfondi ja Euroopa Merendus- ja Kalandusfondi kohta ning tunnistatakse kehtetuks nõukogu määrus (EÜ) nr 1083/2006	lk 4
Euroopa Liidu toimimise lepingu konsolideeritud versioon (ELT C 326, 26.10.2012)	lk 5
Komisjoni teatis riigiabi mõiste kohta ELi toimimise lepingu artikli 107 lõike 1 tähenduses (ELT C 262, 19.7.2016)	lk 5
Euroopa Parlamendi ja nõukogu 17. detsembri 2013. aasta määrus (EL) nr 1305/2013 Euroopa Maaelu Arengu Põllumajandusfondist (EAFRD) antavate maaelu arengu toetuste kohta ja millega tunnistatakse kehtetuks nõukogu määrus (EÜ) nr 1698/2005 (ELT L 347, 20.12.2013)	lk 6 ja 7
Euroopa Parlamendi ja nõukogu 18. juuli 2018. aasta määrus (EL, Euratom) 2018/1046, mis käsitleb liidu üldeelarve suhtes kohaldatavaid finantsreegleid ja millega muudetakse määrusi (EL) nr 1296/2013, (EL) nr 1301/2013, (EL) nr 1303/2013, (EL) nr 1304/2013, (EL) nr 1309/2013, (EL) nr 1316/2013, (EL) nr 223/2014 ja (EL) nr 283/2014 ja otsust nr 541/2014/EL ning tunnistatakse kehtetuks määrus (EL, Euratom) nr 966/2012 (ELT L 193, 30.7.2018)	lk 6 ja 7
Euroopa Parlamendi ja nõukogu 17. detsembri 2013. aasta määrus (EL) nr 1301/2013, mis käsitleb Euroopa Regionaalarengu Fondi ja majanduskasvu ja tööhõivesse investeerimise eesmärgiga seonduvaid erisätteid ning millega tunnistatakse kehtetuks määrus (EÜ) nr 1080/2006 (ELT L 347, 20.12.2013)	lk 6
Euroopa Parlamendi ja nõukogu 15. mai 2014. aasta määrus (EL) nr 508/2014 Euroopa Merendus- ja Kalandusfondi kohta ja millega tunnistatakse kehtetuks nõukogu määrused (EÜ) nr 2328/2003, (EÜ) nr 861/2006, (EÜ) nr 1198/2006 ja (EÜ) nr 791/2007 ning Euroopa Parlamendi ja nõukogu määrus (EL) nr 1255/2011 (ELT L 149, 20.5.2014)	lk 6 ja 7
Euroopa Parlamendi ja nõukogu 11. detsembri 2013. aasta määrus (EL) nr 1291/2013, millega luuakse teadusuuringute ja innovatsiooni raamprogramm „Horisont 2020“ aastateks 2014–2020 ning tunnistatakse kehtetuks otsus nr 1982/2006/EÜ (EMPs kohaldatav tekst; ELT L 347, 20.12.2013)	lk 9
Komisjoni 3. aprilli 2014. aasta rakendusotsus, milles sätestatakse Euroopa Regionaalarengu Fondile, Euroopa Sotsiaalfondile ja Ühtekuuluvusfondile	lk 8

<p>majanduskasvu ja tööhõivesse investeerimise eesmärgi ning Euroopa territoriaalse koostöö eesmärgi kohaselt ette nähtud koguvahendite iga-aastane jaotus liikmesriikide vahel, noorte tööhõive algatuse jaoks ette nähtud sihtotstarbelise eraldise iga-aastane jaotus liikmesriikide vahel ja rahastamiskõlblike piirkondade loetelu ning summad, mis kantakse igale liikmesriigile Ühtekuuluvusfondist ja struktuurifondidest tehtud eraldistest üle Euroopa Ühendamise Rahastule ja enim puudust kannatavate isikute abistamiseks ajavahemikus 2014–2020 (teatavaks tehtud numbri C(2014) 2082 all) (ELT L 104, 8.4.2014)</p>	
<p>Euroopa Parlamendi ja nõukogu 25. juuni 2015. aasta määrus (EL) 2015/1017, mis käsitleb Euroopa Strateegiliste Investeeringute Fondi, Euroopa investeerimisnõustamise keskust ja Euroopa investeerimisprojektide portaali ning millega muudetakse määrusi (EL) nr 1291/2013 ja (EL) nr 1316/2013 – Euroopa Strateegiliste Investeeringute Fond (ELT L 169, 1.7.2015)</p>	lk 9
<p>Euroopa Parlamendi ja nõukogu 11. detsembri 2013. aasta määrus (EL) nr 1287/2013, millega kehtestatakse ettevõtete konkurentsivõime ning väikeste ja keskmise suurusega ettevõtjate programm (COSME) (2014–2020) ning millega tunnistatakse kehtetuks otsus nr 1639/2006/EÜ (EMPs kohaldatav tekst; ELT L 347, 20.12.2013)</p>	lk 10
<p>Komisjoni 27. juuni 2014. aasta määrus (EL) nr 717/2014, milles käsitletakse Euroopa Liidu toimimise lepingu artiklite 107 ja 108 kohaldamist vähese tähtsusega abi suhtes kalandus- ja vesiviljelussektoris (ELT L 190, 28.6.2014)</p>	lk 14
<p>Komisjoni teatis EÜ asutamislepingu artiklite 87 ja 88 kohaldamise kohta garantiidena antava riigiabi suhtes (ELT C 155, 20.6.2008), muudetud komisjoni teatise (EÜ asutamislepingu artiklite 87 ja 88 kohaldamise kohta garantiidena antava riigiabi suhtes) parandusega (ELT C 244, 25.9.2008)</p>	lk 13
<p>Komisjoni 18. detsembri 2013. aasta määrus (EL) nr 1407/2013, milles käsitletakse Euroopa Liidu toimimise lepingu artiklite 107 ja 108 kohaldamist vähese tähtsusega abi suhtes (EMPs kohaldatav tekst; ELT L 352, 24.12.2013)</p>	lk 14
<p>Komisjoni 18. detsembri 2013. aasta määrus (EL) nr 1408/2013, milles käsitletakse Euroopa Liidu toimimise lepingu artiklite 107 ja 108 kohaldamist vähese tähtsusega abi suhtes põllumajandussektoris (ELT L 352, 24.12.2013)</p>	lk 14
<p>Komisjoni 24. juuli 2007. aasta määrus (EÜ) nr 875/2007, milles käsitletakse EÜ asutamislepingu artiklite 87 ja 88 kohaldamist vähese tähtsusega abi suhtes kalandussektoris ja millega muudetakse määrust (EÜ) nr 1860/2004 (ELT L 193, 25.7.2007)</p>	lk 14
<p>Komisjoni 25. juuni 2014. aasta määrus (EL) nr 702/2014 Euroopa Liidu toimimise lepingu artiklite 107 ja 108 kohaldamise kohta, millega teatavat liiki abi põllumajandus- ja metsandussektoris ja maapiirkondades tunnistatakse siseturuga kokkusobivaks (ELT L 193, 1.7.2014)</p>	lk 15
<p>Komisjoni 16. detsembri 2014. aasta määrus (EL) nr 1388/2014, millega tunnistatakse teatavat liiki abi kalandus- ja vesiviljelustoodete tootmise, töötlemise ja turustamisega tegelevatele ettevõtjatele Euroopa Liidu toimimise lepingu artiklite 107 ja 108 kohaldamisel siseturuga kokkusobivaks (ELT L 369, 24.12.2014)</p>	lk 15
<p>Komisjoni 17. juuni 2014. aasta määrus (EL) nr 651/2014 ELi aluslepingu artiklite 107 ja 108 kohaldamise kohta, millega teatavat liiki abi tunnistatakse siseturuga</p>	lk 15

kokkuseobivaks (EMPs kohaldatav tekst; ELT L 187, 26.6.2014)	
Komisjoni 11. septembri 2014. aasta rakendusmäärus (EL) nr 964/2014, millega kehtestatakse Euroopa Parlamendi ja nõukogu määruse (EL) nr 1303/2013 rakendussätted seoses rahastamisvahendite standardtingimustega (ELT L 271, 12.9.2014)	lk 16
Komisjoni 3. märtsi 2014. aasta delegeeritud määrus (EL) nr 480/2014, millega täiendatakse Euroopa Parlamendi ja nõukogu määrust (EL) nr 1303/2013, millega kehtestatakse ühissätted Euroopa Regionaalarengu Fondi, Euroopa Sotsiaalfondi, Ühtekuuluvusfondi, Euroopa Maaelu Arengu Põllumajandusfondi ning Euroopa Merendus- ja Kalandusfondi kohta ning nähakse ette üldsätted Euroopa Regionaalarengu Fondi, Euroopa Sotsiaalfondi, Ühtekuuluvusfondi ja Euroopa Merendus- ja Kalandusfondi kohta (ELT L 138, 13.5.2014)	lk 20
Euroopa Parlamendi ja nõukogu 26. veebruari 2014. aasta direktiiv 2014/24/EL riigihangete kohta ja direktiivi 2004/18/EÜ kehtetuks tunnistamise kohta (EMPs kohaldatav tekst; ELT L 94, 28.3.2014)	lk 20
Euroopa Parlamendi ja nõukogu 26. veebruari 2014. aasta direktiiv 2014/25/EL, milles käsitletakse vee-, energeetika-, transpordi- ja postiteenuste sektoris tegutsevate üksuste riigihankeid ja millega tunnistatakse kehtetuks direktiiv 2004/17/EÜ (EMPs kohaldatav tekst; ELT L 94, 28.3.2014)	lk 20
Komisjoni teatis „Suunised riskifinantseerimisinvesteeringute edendamiseks antava riigiabi kohta“ (ELT C 19, 22.1.2014)	lk 12 ja 23
Komisjoni teatis viite- ja diskontomäärade kindlaksmääramise meetodi läbivaatamise kohta (ELT C 14, 19.1.2008)	lk 13 ja 23