



雄市非都市土地 特定農業區及一般農業區 使用分區檢討變更案



報告單位：高雄市政府
報告日期：109年2月

大綱

1. 整體空間發展構想
2. 是否符合檢討變更原則
3. 檢討變更後特定農業區面積
4. 附錄

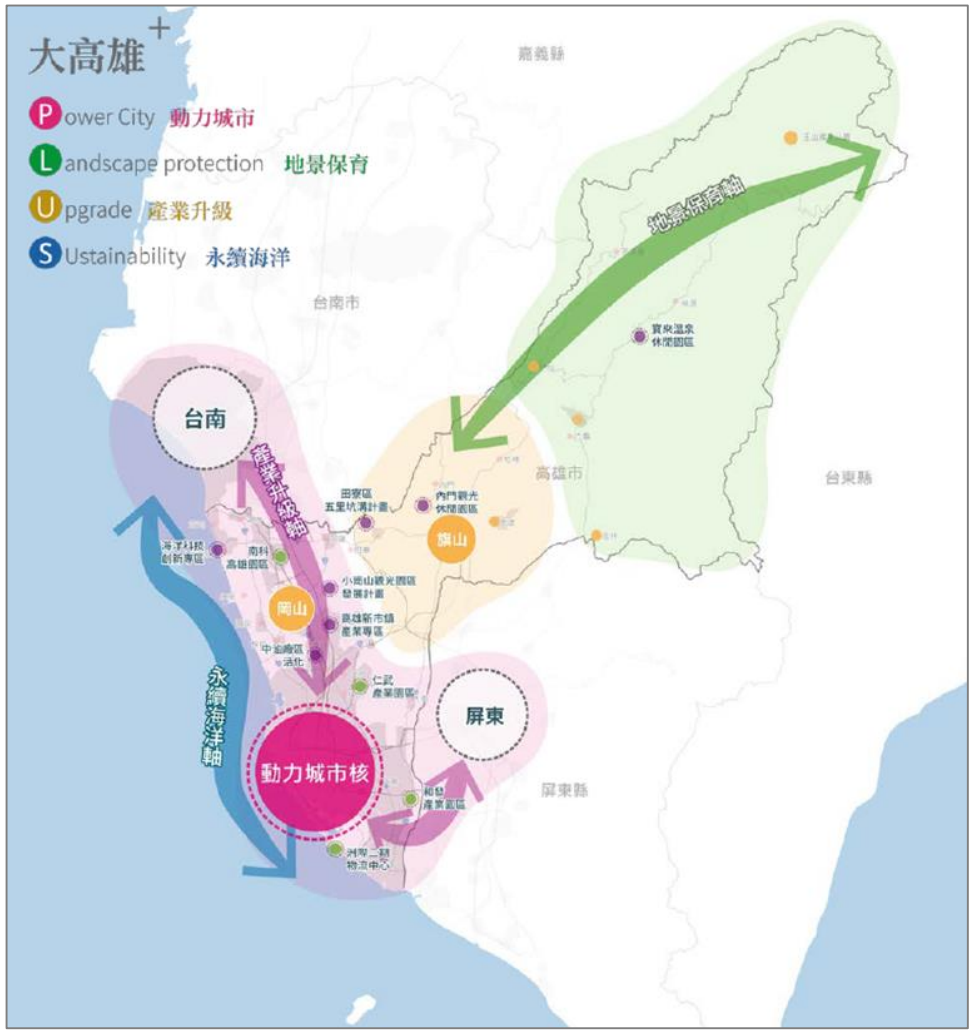
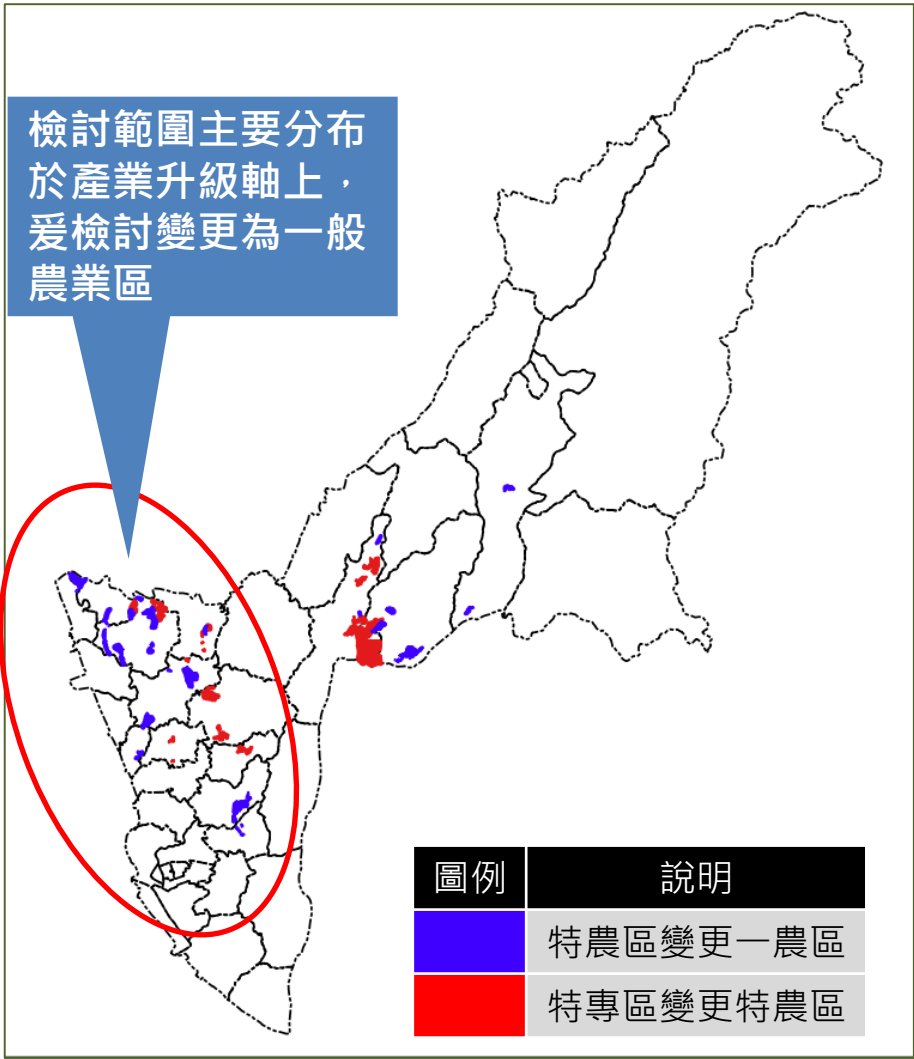
整體空間發展構想

1. 整體空間發展構想
2. 農產業空間發展策略
3. 養殖漁業空間發展策略

本次檢討變更為一般農業區案件大部分位於本市產業發展廊道上，惟就本次檢討變更案件與全市農產業、養殖漁業政策方向關聯性，仍請市府再予補充說明。

說明

1. 本次檢討變更為一般農業區之範圍，大部分位於本市國土計畫規劃之**產業廊道**上且未位於本市農業政策規畫之**農業生產核心軸**上。
2. 本次檢討變更為特定農業區之範圍位於本市農業政策規劃之**農業生產核心軸**及**綠能畜產增值軸**上且於國土計畫規劃為**農業發展地區第一類**。
3. 本市漁業政策重點區域位於茄萣、永安及彌陀等行政區，本次檢討變更範圍涉及漁業養殖之茄萣、阿蓮之變更案件經專案小組審查不建議變更。

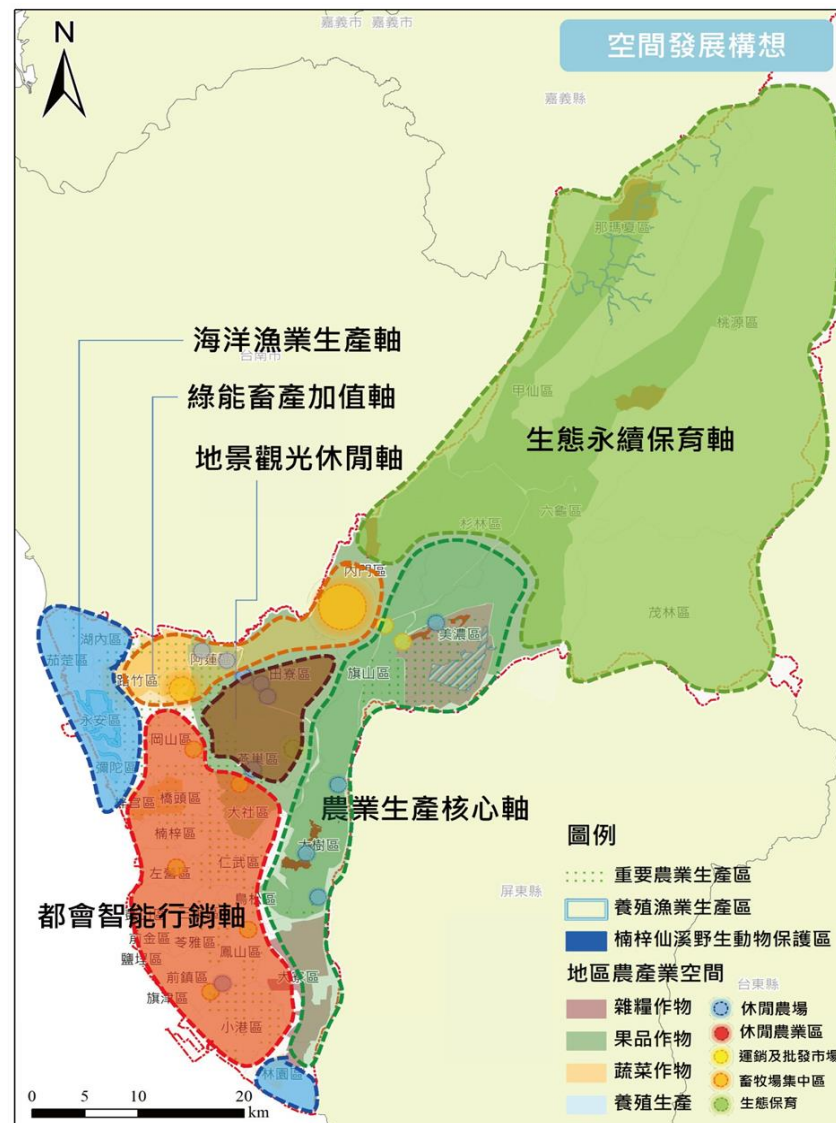


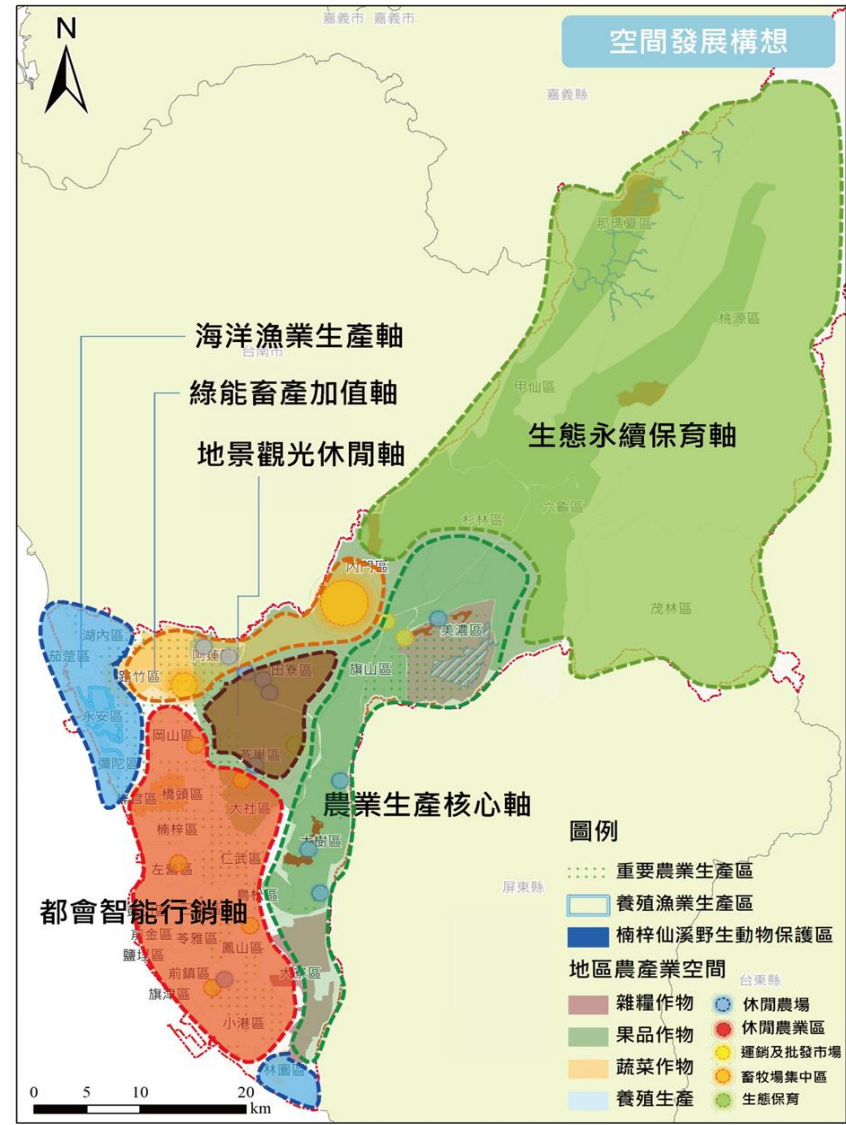
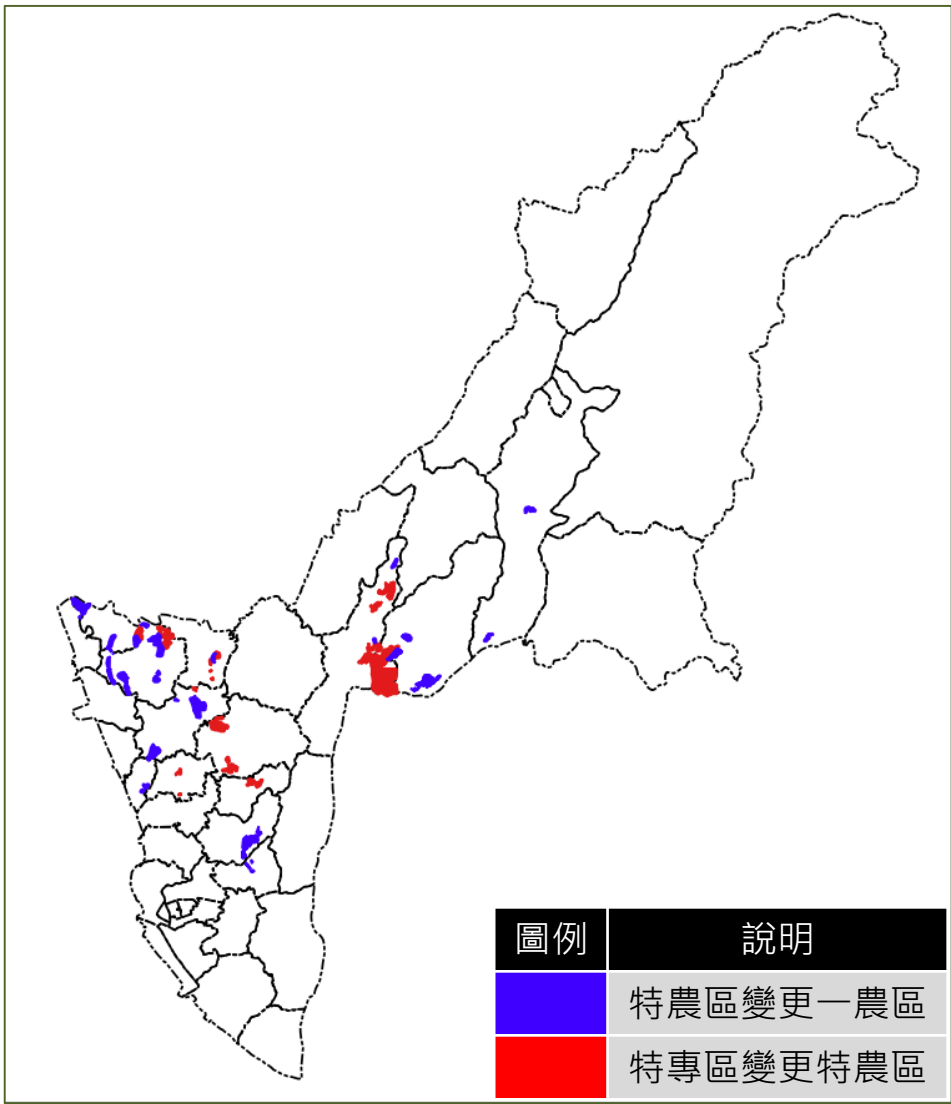
六大發展軸向

本市依據各行政區之地方特性以及農產業發展現況，針對農、林、漁、牧、行銷、生態、觀光等產業，以分區發展之概念，分為六大發展軸向，分別為：

1. 農業生產核心軸
2. 都會智能行銷軸
3. 海洋漁業生產軸
4. 綠能畜產增值軸
5. 地景觀光休閒軸
6. 生態永續保育軸

各軸帶之說明
請參閱附錄一



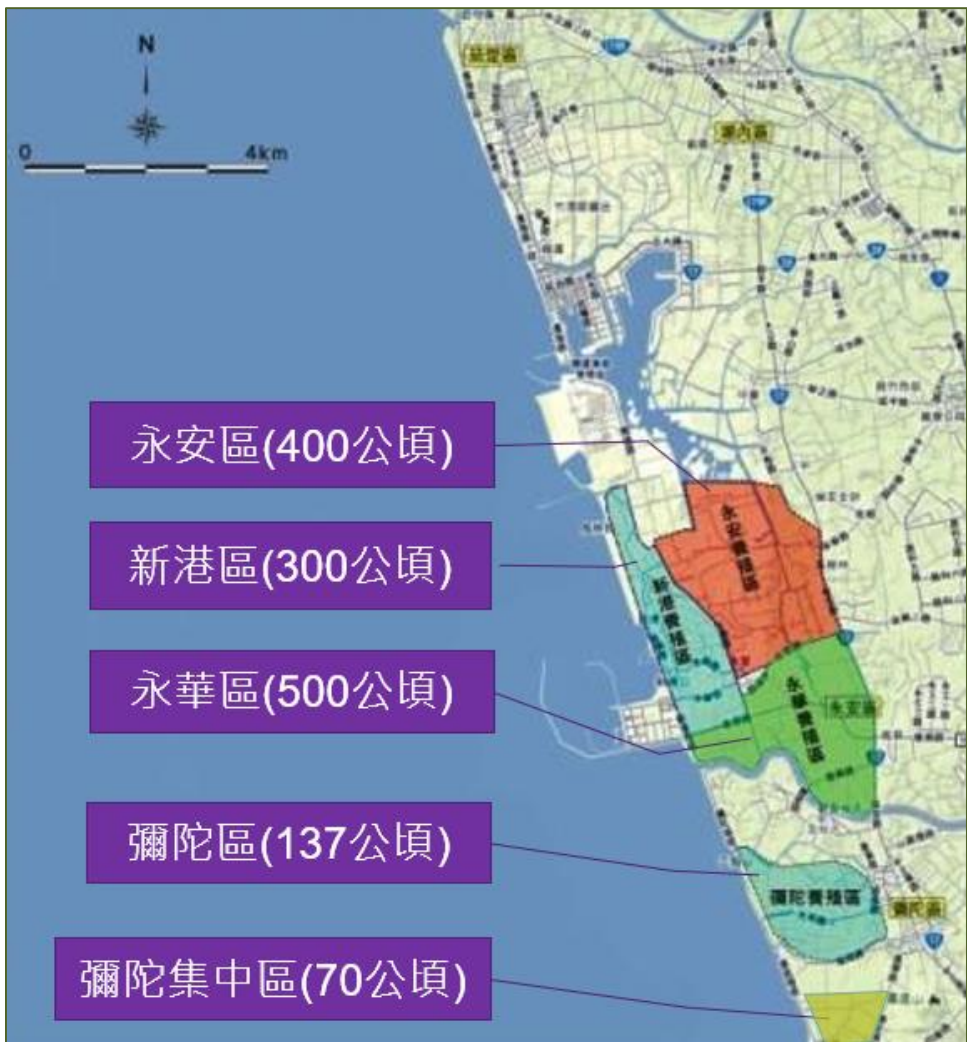


農業區調整 - 區域計畫委員會第432次會議

說明

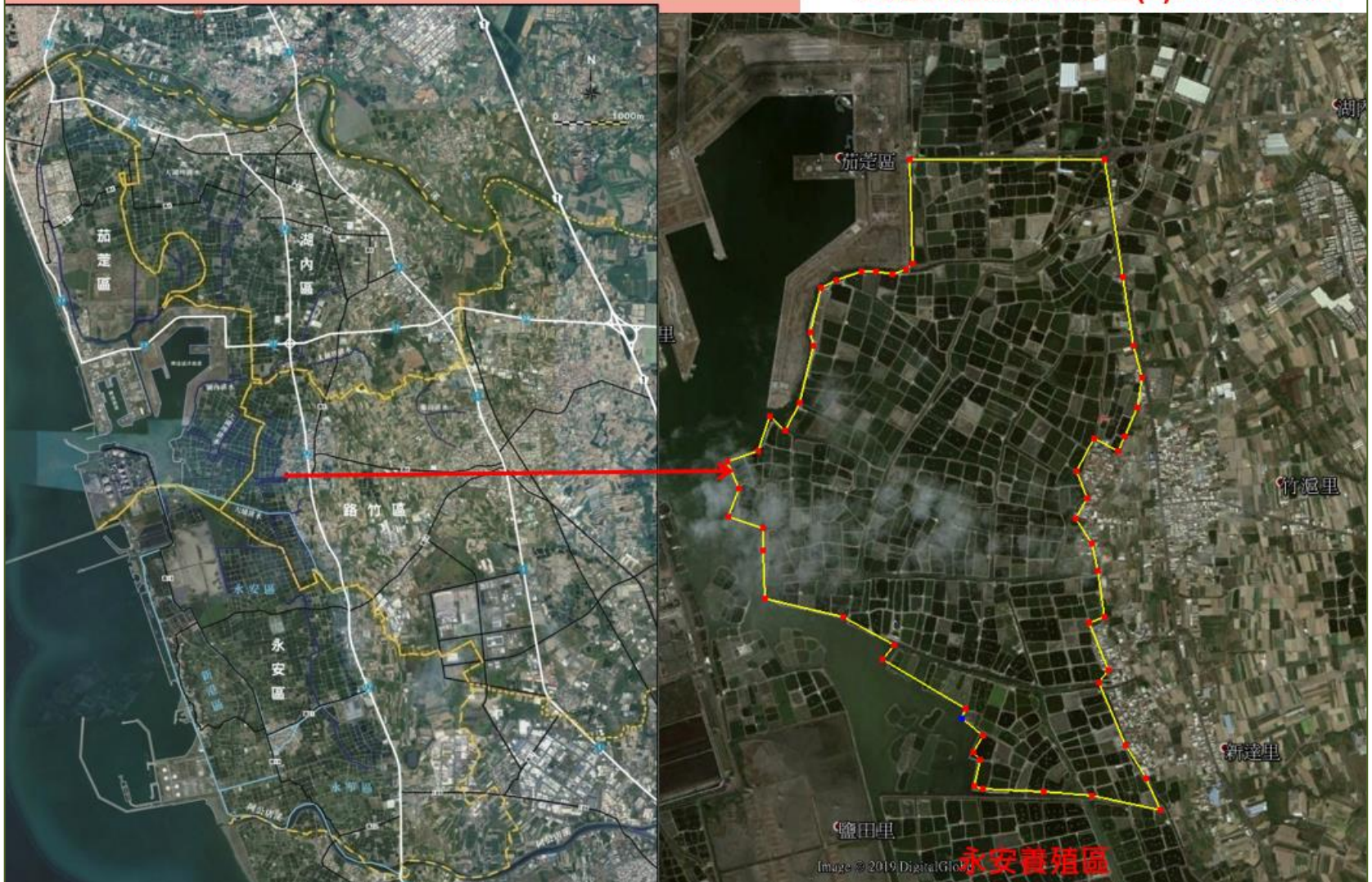
1. 本市於永安區及彌陀區共設有4個養殖漁業生產區及1個養殖魚塭集中區（需達30公頃以上），面積共計1,407公頃。
2. 本府海洋局已委託興達港區漁會辦理跨茄苳區、湖內區及路竹區三區行政區的「興達養殖漁業生產區評估規劃」，規劃面積計約483公頃，目前漁會刻正彙整相關資料送本府海洋局審查，完成後陳報行政院農委會漁業署核定。
3. 考量本市養殖漁業整體發展、維護現有養殖漁民權益及整體農地空間資源合理利用，除位於養殖生產區及集中區之魚塭外區域，如本市路竹、岡山及阿蓮等養殖漁業較為集中區域（目前為特定農業區），建議就現有實際養殖魚塭調整為一般農業區，以保障漁民生存權益，維護本市養殖漁業發展。

名稱		核定面積 (公頃)
養殖漁業 生產區	永安養殖 漁業生產區	500
	永華養殖 漁業生產區	400
	新港養殖 漁業生產區	300
	彌陀養殖 漁業生產區	137
養殖魚塭 集中區	彌陀養殖 魚塭集中區	70
總計		1,407



調查規劃養殖區範圍

興達養殖漁業生產區(1) A=483公頃



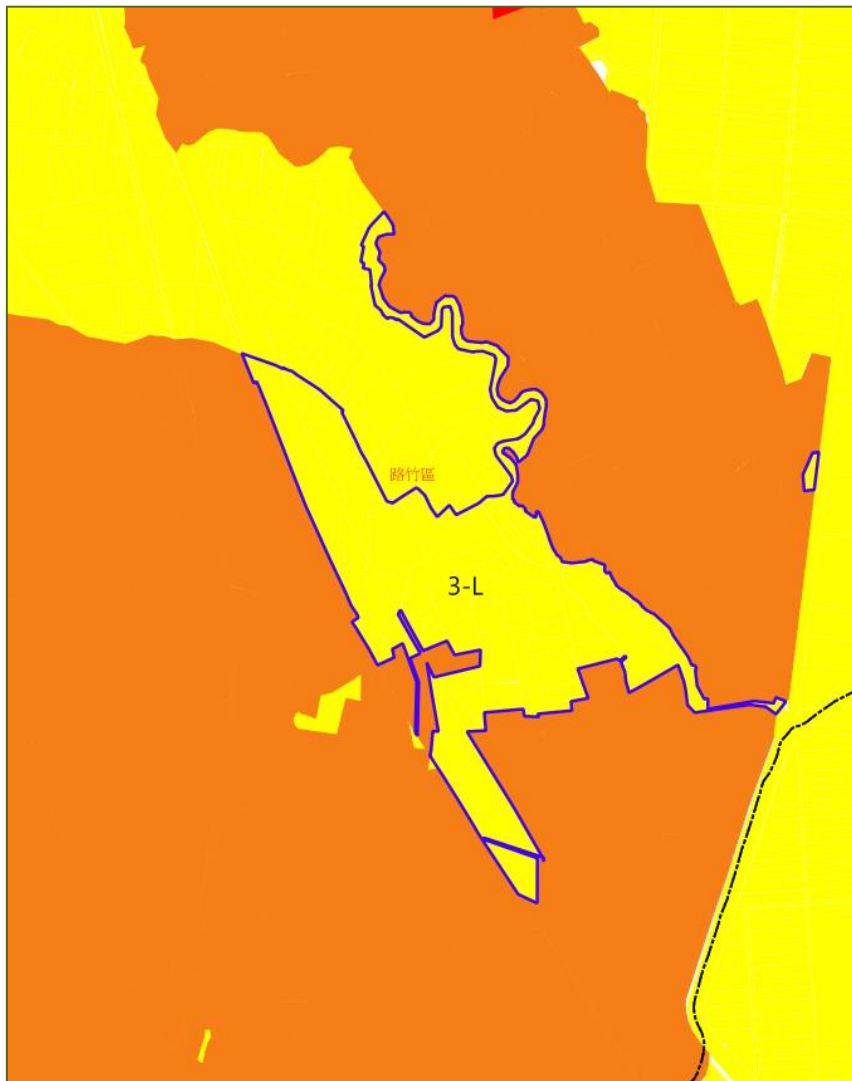
是否符合 檢討變更原則

1. 編號3-L、4-G及7-B等3案
2. 編號6-B及6-D等2案
3. 編號6-E及6-N等2案

說明

1. 本府農業局表示農業使用面積達80%。
2. 考量養殖漁業整體發展、維護現有養殖漁民權益及整體農地空間資源合理利用，本府海洋局建議就現有實際養殖魚塭調整為一般農業區，以保障漁民生存權益，維護本市養殖漁業發展。

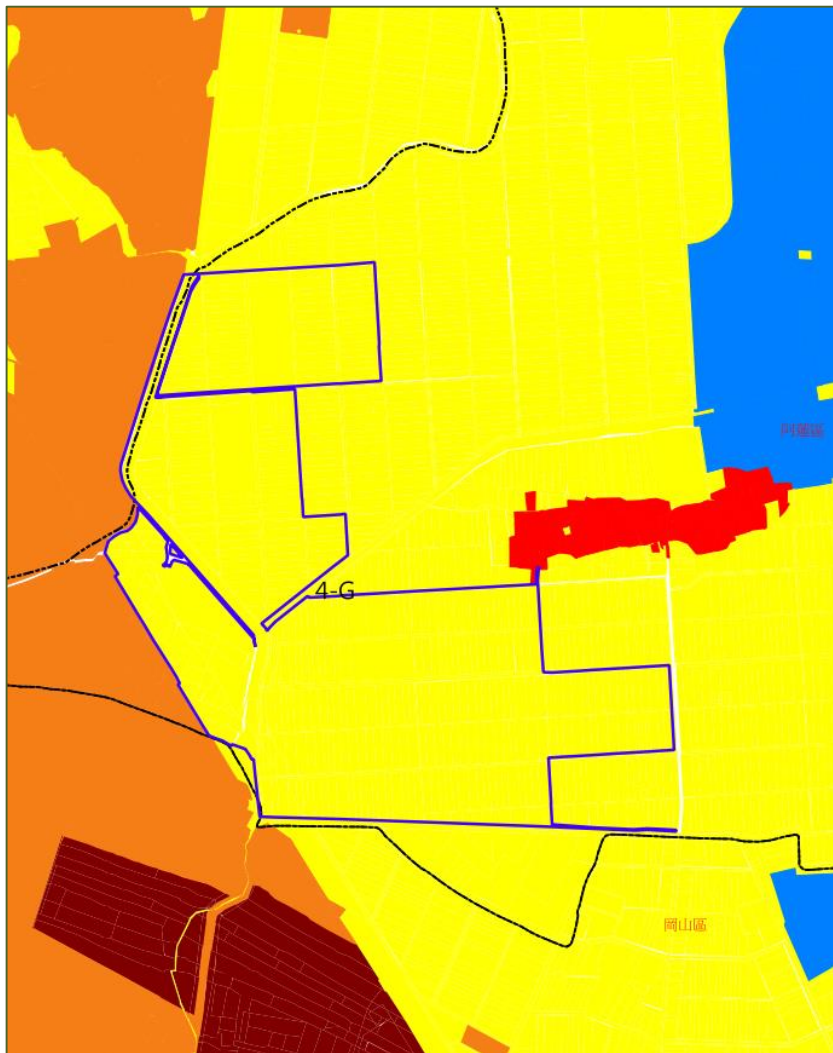
套繪使用分區圖



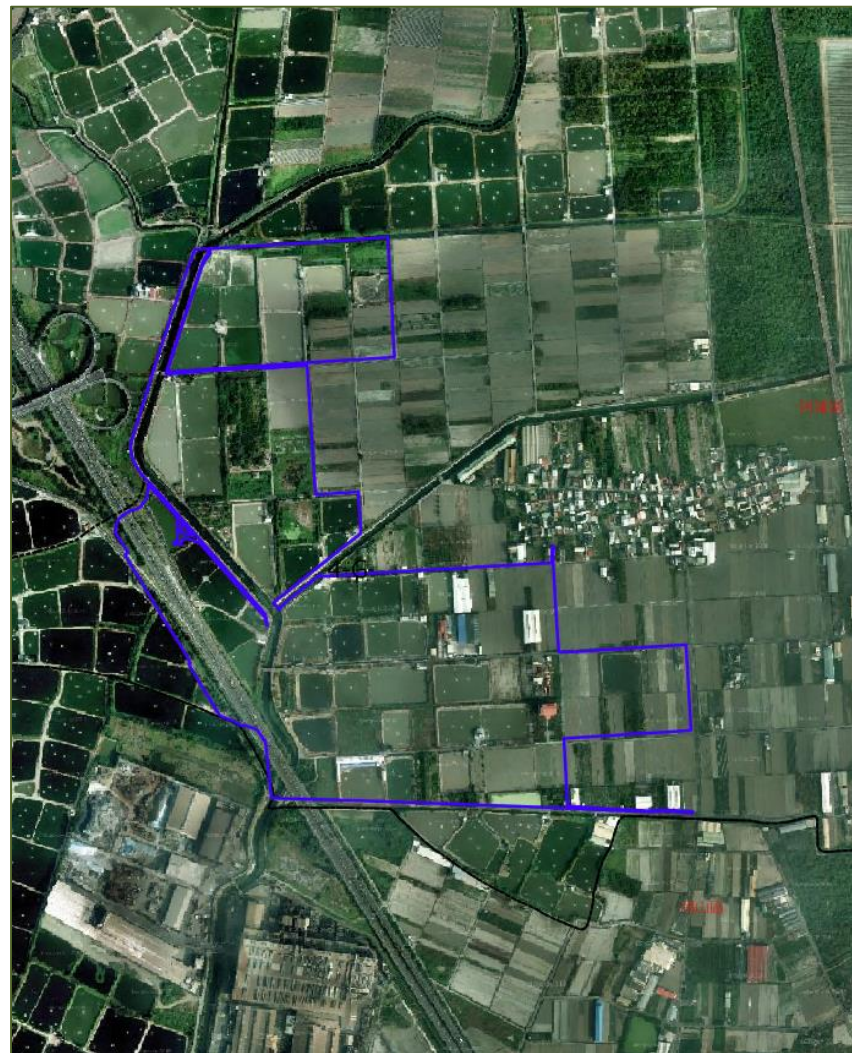
套繪正射影像圖



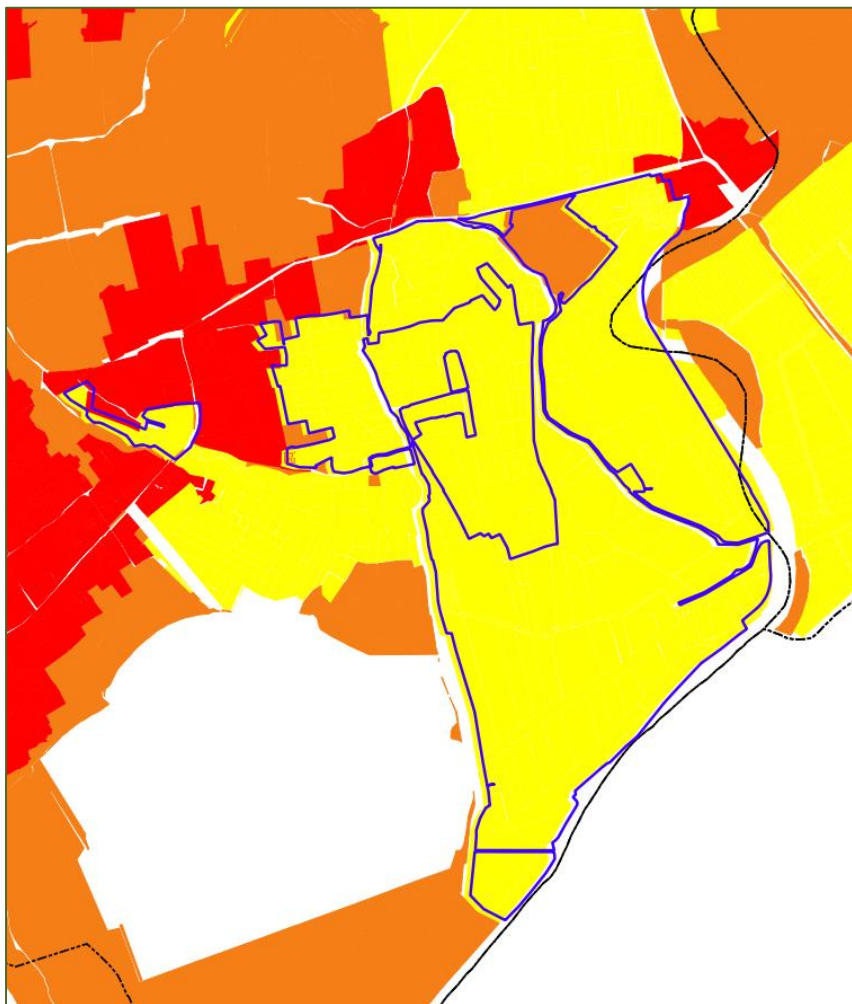
套繪使用分區圖



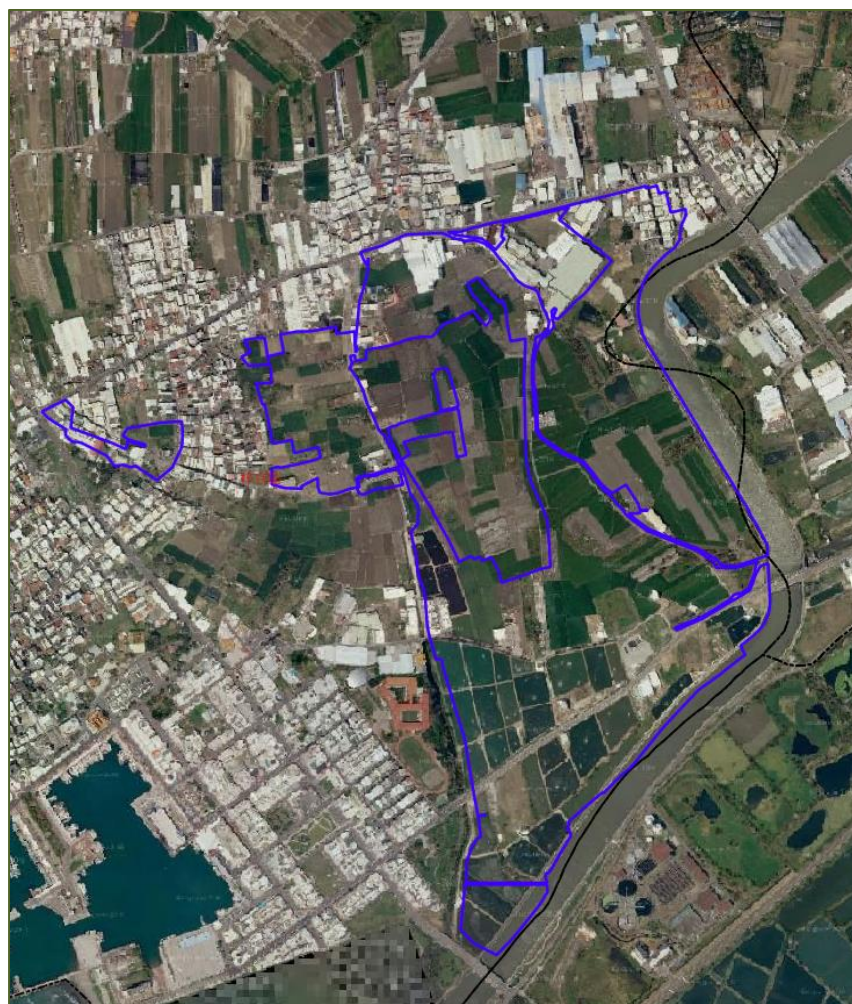
套繪正射影像圖



套繪使用分區圖



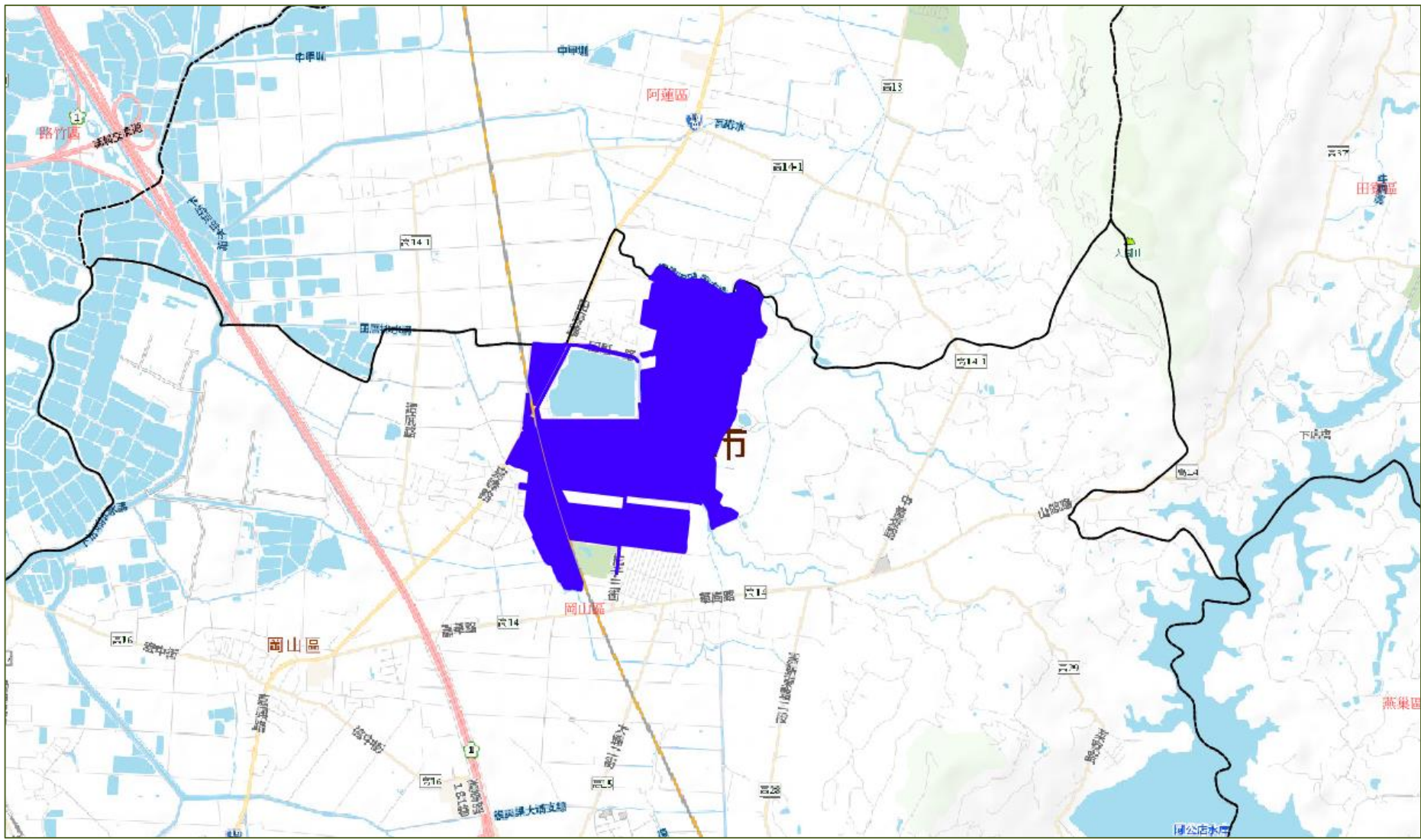
套繪正射影像圖



說明

1. 編號6-B及6-D等2案之範圍已由經濟部列入台商返鄉優先開發地區，已依台糖公司意見剔除上開範圍。

6-B及6-D範圍套繪地形圖



經濟部

參、農場評估高雄-九關農場(1/2)

生活機能

鄰近都市

- 距岡山市區6公里
- 距阿蓮市區7公里
- 距路竹市區10公里
- 距高雄市區30公里

公路及大眾運輸交通

- 🚗 台19甲縣為對外之聯外道路
- 🚗 距國道1號高科交流道7公里
- 🚗 距國道3號田寮交流道10公里
- 🚗 距岡山火車站6公里
- 🚗 距路竹火車站8公里
- 🚗 距捷運南岡山站7公里

空港系統

- ▶ 距小港機場35公里
- ▶ 距高雄港38公里

產學研究單位

- ▶ 距高苑科大10公里

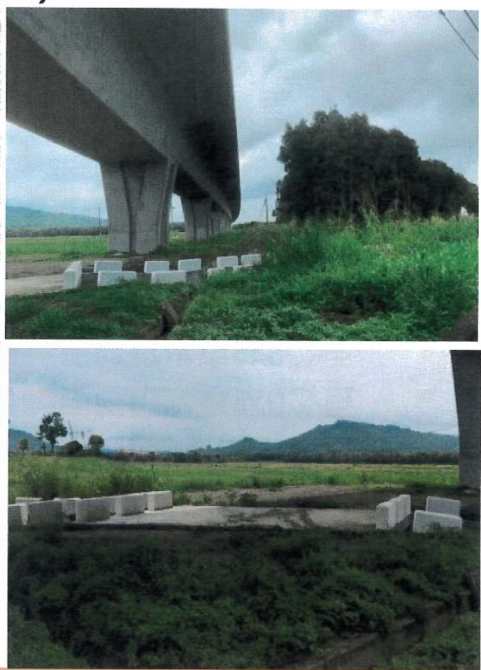
鄰近園區

- ▶ 距高雄科學園區10公里
- ▶ 距岡山本洲產業園區8公里

- ▶ 距燁聯鋼鐵公司5公里

資料來源：台糖農場開發產業園區相關事宜會議，經濟部工業局，108年11月5日。

經濟部 參、農場評估高雄-九關農場(2/2)



鄰近可供產業用地

和發產業園區: 21.44公頃
 高雄科學園區: 21.21公頃
總計:42.65公頃

產業需求

高雄市產業用地需求約**170.54公頃**
 (資料來源:投資台灣事務所、各縣市政府、各業務組、各公協會)
 廠商為美中貿易戰及資金回台後用地需求量會增加(尚在調查蒐集中)

產業定位

配合鄰近岡山、阿蓮地區螺絲螺帽產業分佈，且農場附近亦有未登記工廠群聚，爰建議規劃以**金屬製品製造(金屬扣件)、材料創新等相關產業**為主。

水、電

水電供給無虞。

地方態度

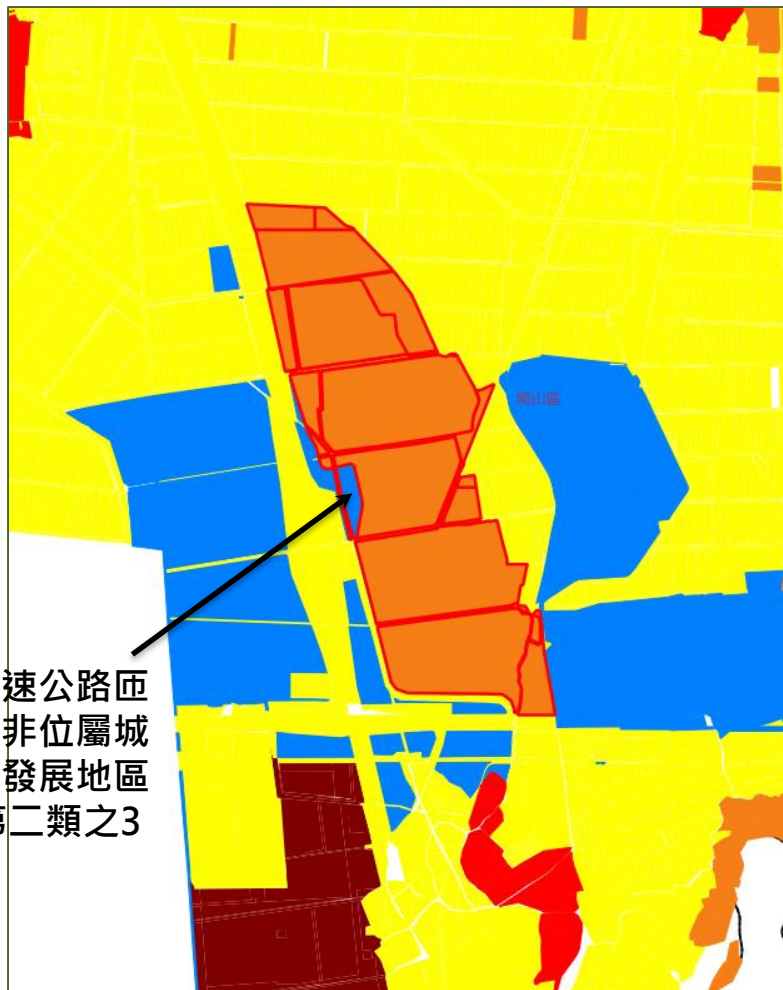
地方支持(邱志偉委員)

資料來源：台糖農場開發產業園區相關事宜會議，經濟部工業局，108年11月5日。

說明

1. 依照審查意見增加毗鄰台糖特定專用區之土地由特定專用區檢討變更為一般農業區。
2. 檢討範圍為：
 - 1) 6-O案：挖子段三小段；60筆，29.5397公頃。
 - 2) 6-P案：華興段；6筆，6.5866公頃。

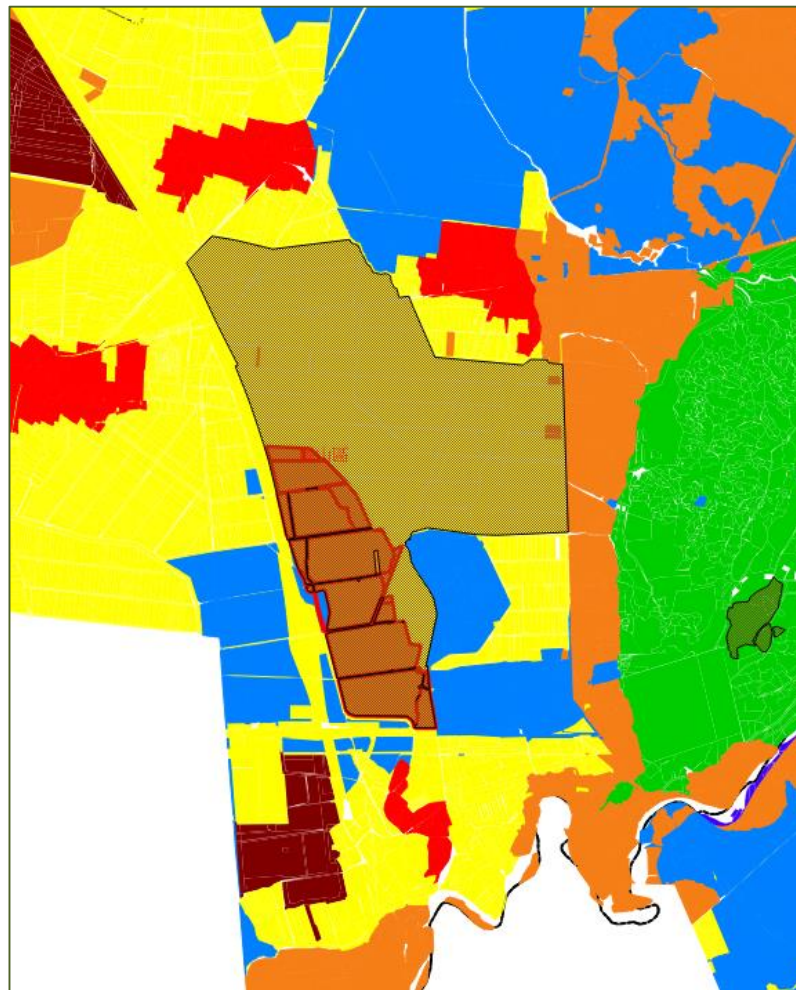
套繪使用分區圖



高速公路匝
道非位屬城
鄉發展地區
第二類之3

紅色框線為6-E、6-N、6-O及6-P

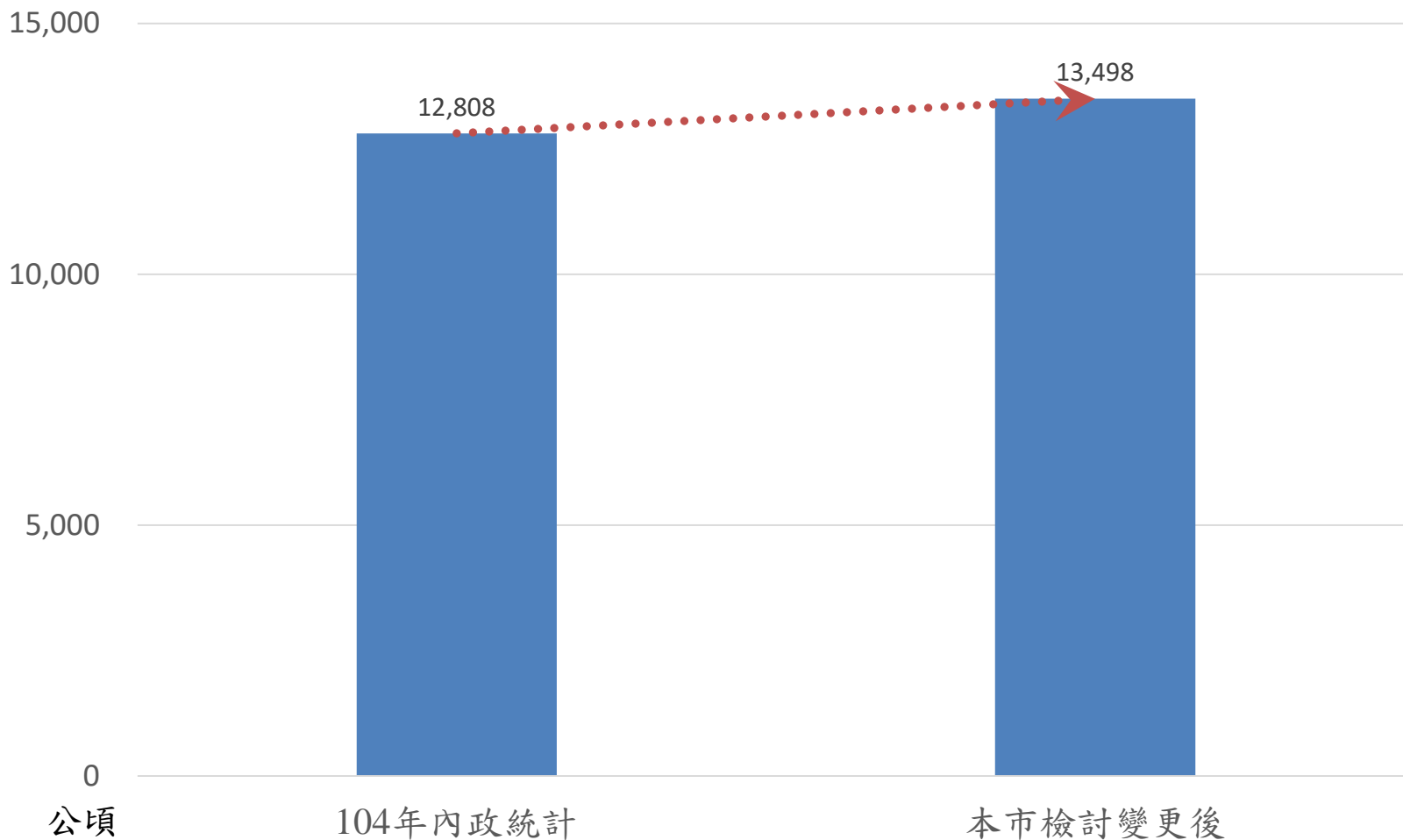
套繪正射影像圖



陰影部分為城鄉發展地區第二類之3

檢討變更後 特定農業區面積

檢討變更後，不少於104年內政統計資料



內政統計資料

單位：公頃

	特定農業區	一般農業區	特定專用區
104年	12,807.721400	16,928.277700	5,071.731700
106年	12,936.970800	16,938.877800	5,099.697000

本次檢討變更變動數量

單位：公頃

	特定農業區	一般農業區	特定專用區
增加	1,634.729203 (一般農業區及特定專用區變更而來)	1,121.501476 (特定農業區及特定專用區變更而來)	0.000000
減少	-1,073.960778 (變更為一般農業區)	-0.375806 (變更為特定農業區)	-1,681.894095 (變更為特定農業區及一般農業區)
小計	560.768425	1,121.125670	-1,681.894095

特定農業區面積檢核結果：不少於104年內政統計資料

106年內政統計資料+本次檢討變更數量

$= 12,936.9708 + 560.768425 = 13,497.739225 > 12,807.7214$

附錄

附錄一：六大發展軸向之空間發展構想及定位

附錄二：施政計畫及發展用地規模綜整表

附錄三：報送內政部核定與修正後版本前後對照

農業生產核心軸

空間發展定位	空間分布	未來空間發展策略
<ol style="list-style-type: none"> 1. 為轄內重要農業生產地區。 2. 加強其農業生產功能外，並活化農村產業。 	主要分布於東部平原丘陵。	<ol style="list-style-type: none"> 1. 運用科技打造智慧農業，引入農村新人力增進生產效能。 2. 茁壯小農、扶植企業農。 3. 成立農業專業技術團及農事服務團，建立人力資源庫及平臺，改善農業人力老化及缺工。 4. 建置農業經營專區，發展加值型農業，落實農地農用，維護優質農業生產區域。 5. 有機農業推廣、綠色友善農業資材、產銷履歷輔導。 6. 農業產銷班經營提升管理軟實力計畫。 7. 農村再生2.0計畫。

都會智能行銷軸

空間發展定位	空間分布	未來空間發展策略
<ol style="list-style-type: none"> 1. 著重農特產品行銷工作。 2. 推廣高雄在地食材。 3. 發揮果菜批發市場集散、價格形成等功能 	<p>主要分布於西部都市發展地區。</p>	<ol style="list-style-type: none"> 1. 開拓農產品多元通路，建構數位服務科技整合之新世代產銷體系，提升農業產銷效能。 2. 提升農業行銷能力－強化產業優勢布局全球市場。 3. 型農大聯盟品牌、南方農業論壇、GlobalGAP國際驗證與拓銷計畫。 4. 設置高雄物產形象館，建立「高雄首選」品牌形象。 5. 建構區域性農產品加工中心，提高農業附加價值。 6. 推動健康有機農業及低碳飲食建立高雄綠色友善餐廳。 7. 推行食農教育，強化地產地消。

海洋漁業生產軸

空間發展定位	空間分布	未來空間發展策略
<ol style="list-style-type: none"> 1. 著重於漁業生產。 2. 相關漁業加工產品行銷工作。 	<p>主要分布於西部沿海地區。</p>	<ol style="list-style-type: none"> 1. 運用科技打造智慧漁業。 2. 以觀光漁市、漁港再造及集居漁村為基礎，結合水產增值產業與沿海濕地保育，強化海洋遊憩與生活機能。

綠能畜產加值軸

空間發展定位	空間分布	未來空間發展策略
<ol style="list-style-type: none"> 1. 兼顧畜牧產業永續經營及友善環境。 2. 配合本府環保局推動沼氣中心及畜牧場共同處理場。 3. 發展畜牧廢污資源化，提畜產額外加值效益。 	<p>分佈於路竹、阿蓮、內門等畜牧業密集地區。</p>	<ol style="list-style-type: none"> 1. 推動畜禽產業升級，加強豬隻育成率。 2. 推動畜舍綠能屋頂計畫及沼氣發電。 3. 輔導協助家畜禽產銷履歷驗證建構安全畜禽品。 4. 強化畜禽屠宰衛生檢查效能，改善市場交易環境，提升農漁畜產品衛生品質。

地景觀光休閒軸

空間發展定位	空間分布	未來空間發展策略
<ol style="list-style-type: none"> 1. 因地區特殊環境特質，維護當地地質環境。 2. 發展其觀光休閒活動。 	<p>以田寮、內門、燕巢、岡山、阿蓮等地區為核心發展。</p>	<ol style="list-style-type: none"> 1. 保育地方特色地景。 2. 推廣地質生態旅遊及環境教育。 3. 設置惡地形地質景觀專區。 4. 建構地區性生態綠網。

生態永續保育軸

空間發展定位	空間分布	未來空間發展策略
<ol style="list-style-type: none"> 1. 生物多樣性的保護。 2. 鼓勵有益自然保育的發展及公平分享由此獲得的惠益，促進在地交流。 3. 促進無害環境的永續發展。 	<p>主要分布東部坡地地區。</p>	<ol style="list-style-type: none"> 1. 生態永續、強化防災能力。 2. 推廣森林生態旅遊及自然教育，打造生態經濟。 3. 深化里山倡議，完善自然保護區經營管理，維護生物多樣性。 4. 推動整體性治山防災，強化流域綜合治理能力，改善重劃區外農路設施。

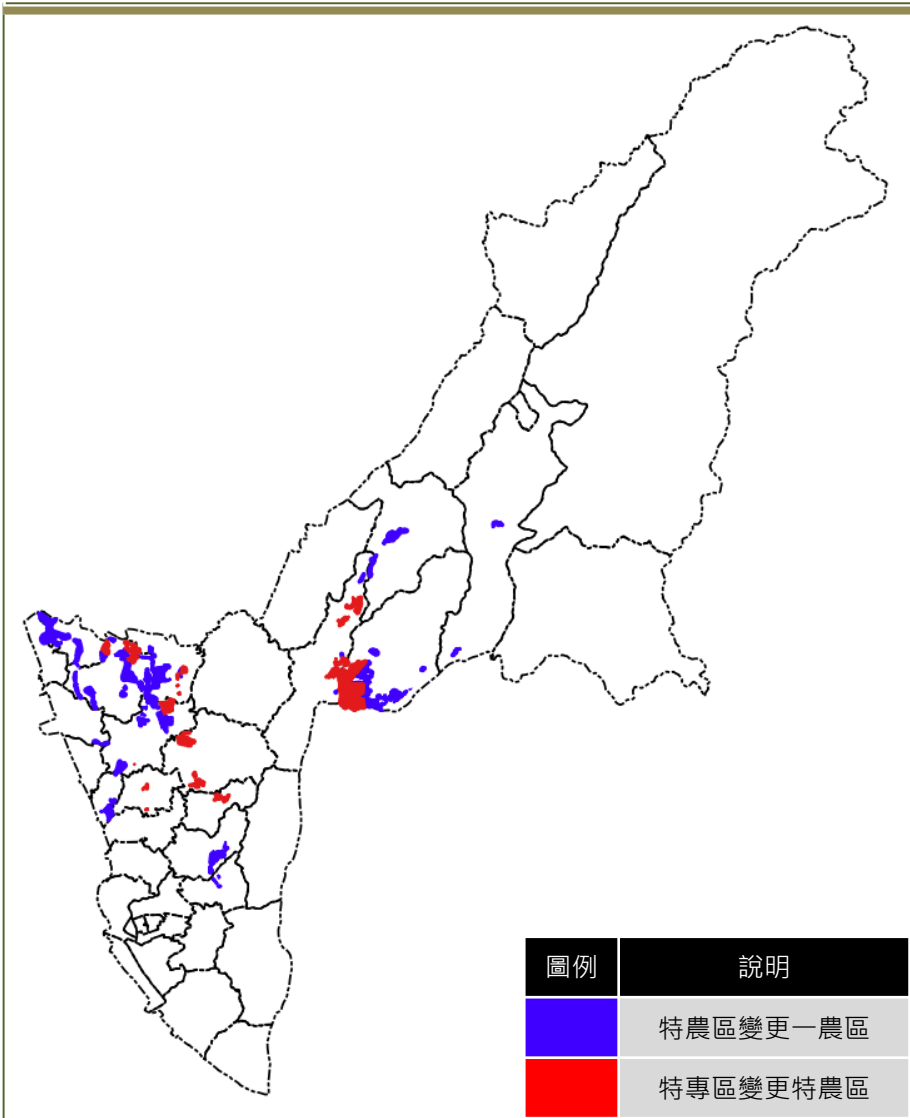
農產業部門	計畫名稱	位置	面積	計畫時程
農業運銷與批發市場	農產業行銷	左營區及全市	高雄物產館占地面積為2.4公頃	持續推動
生態保育	高雄市保護區及自然地景經營管理計畫	烏山頂泥火山地景自然保留區	3.88公頃	106年至110年
	高雄市國土生態保育綠色網絡建置計畫	高雄市	295,200公頃	107年至110年
	高雄市濕地型保護區經營管理計畫	高雄市那瑪夏區楠梓仙溪野生動物保護區	456公頃	106年至110年

農產業部門	計畫名稱	位置	面積	計畫時程
農業生產及農地利用	美濃農產業經營專區	美濃區	1,400公頃	107年至109年
	對地綠色環境給付	一期作：美濃區等12個行政區（占全市91.8%）	轉契作、生產維護約6,000公頃（以二期作計）	持續推動
		二期作：美濃區等8個行政區等（占全市81.9%）	公糧繳交一期作約1,930公頃、二期作約74.6公頃	
契作集團產區	大樹區等10個行政區	1,793公頃	持續推動	

農產業部門	計畫名稱	位置	面積	計畫時程
農業生產及農地利用	推動有機農業專區	美濃區、橋頭區、杉林區(如表12)	美濃區 14.9701 公頃、橋頭區 31.6529 公頃、杉林區 66.7245 公頃，共 113.3475 公頃	持續推動
休閒農業區	休閒農業區	大樹區、美濃區、六龜區、內門區、那瑪夏區	3,268 公頃	持續推動
農村建設與發展	農村再生計畫	本市非都市土地	249,158 公頃	持續推動

農產業部門	計畫名稱	位置	面積	計畫時程
	強化偏遠區域 犬貓絕育三合一計畫	茂林、桃源、 甲仙、六龜、 那瑪夏、茄 荳、彌陀、永 安、內門、阿 蓮、杉林、林 園等區	177,960公頃	持續推動
動物保護及防 疫業務	流浪犬熱區族 群密度控制計 畫	鼓山、小港、 楠梓、前鎮、 三民、鳥松、 鳳山、大寮、 林園、茄荳、 大社、左營、 旗津、彌陀、 橋頭、岡山、 大樹區	200公頃	持續推動

報送內政部核定版本



依據專案小組決議修正版本

